

http://dx.doi.org/10.12775/SiMDzKTiR_T2.2018.002

Izabella Brzostowska

Wydział Sztuk Pięknych UMK, Toruń

**„Thorn im Mittelalter”
– początki drogi naukowej
Conrada Steinbrechta**

Conrad Emanuel Steinbrecht urodził się 22 września 1849 roku w Tangermünde (Stara Marchia, obecnie Saksonia-Anhalt) jako syn pastora Edwarda i Alwiny z domu Groskurd. W 1870 roku ukończył Gimnazjum Mariackie w Magdeburgu, gdzie złożył egzamin maturalny¹, po czym w kwietniu tego samego roku trafił, jako ochotnik, do wojska. Za udział w wojnie francusko-pruskiej został odznaczony Krzyżem Żelaznym². Po zakończeniu wojny, w październiku 1871 roku, podjął studia na Akademii Budownictwa (*Königliche Bauakademie*) w Berlinie³. Była to prestiżowa uczelnia, wywodząca się z berlińskiej Akademii Sztuk Pięknych (*Akademie der Künste*), z której została wydzielona mocą rozkazu królewskiego w 1799 roku⁴. Pod kierunkiem najlepszych ówczesnych architektów i inżynierów (np. David i Friedrich Gilly, Friedrich August Stüler, Gotthilf Hagen) wykształcenie zdobywali w niej przede wszystkim przyszli państwowi urzędnicy budowlani⁵. Wśród przedmiotów dominowały zajęcia inżynierskie, techniczne: np. elementy statyki i mechaniki (*Elemente der Statik und*

¹ Archiwum Państwowe w Malborku (dalej cyt.: APM), Schlossbauverwaltung Marienburg, 206, sygn. 59, s. 1–3.

² TAMŻE, sygn. 59, s. 6.

³ TAMŻE, sygn. 59, s. 4; Karl HAUKE, *Steinbrecht Conrad*, hasło w: *Altpreußische Biografie*, Hg. Christian KROLLMANN, Kurt FORSTEREUTER, Friez GAUSE, 2, *Maltiz-Z*, Marburg/Lahn 1967, s. 695; Marian ARSZYŃSKI, *Steinbrecht Conrad*, hasło w: *Polski słownik biograficzny konserwatorów zabytków*, z. 2, Poznań 2006, s. 244–246.

⁴ Eduard DOBBERT, *Bauakademie, Gewerbeakademie und Technische Hochschule bis 1884. Historische Skizze*, Berlin 1899, s. 19–23.

⁵ TAMŻE, s. 29–31, 48–53.

Mechanik), nauka konstrukcji (*Constructionslehre*), projektowanie budowli użyteczności publicznej (*Entwerfen öffentlicher Gebäude*) oraz przygotowujące bezpośrednio do pracy w urzędach budowlanych: nauka o materiałach budowlanych, obliczanie kosztów i prowadzenie budowy, policja budowlana (*Baumaterialienlehre, Veranschlagung, Bauführung, Baupolizei*). Wysoką rangę miały także wykłady z historii architektury oraz te dotyczące jej wymiaru artystycznego: formy architektury antycznej (*Formen antiker Baukunst*) czy najważniejsze style w architekturze wszystkich krajów i czasów (*Die wichtigsten Baustile aller Länder und Zeiten*)⁶. W pierwszej połowie lat 70. XIX w., czyli w okresie, kiedy słuchaczem na *Bauakademie* był Conrad Steinbrecht, trzyletni kurs dla przyszłych budowniczych (*Bauführer*) obejmował m.in. takie przedmioty jak: konstrukcja budowli (*Bauconstructionslehre mit Zeichen-Übungen*), najważniejsze formy architektury antycznej (*Die wichtigsten Formen der antiken Baukunst*), rysowanie ornamentu (*Ornamentzeichnen*), materiałoznawstwo (*Baumaterialienkunde*) i historia architektury (*Geschichte der Baukunst*), oraz wiele zajęć z matematyki i fizyki (analiza algebraiczna, trygonometria, stereometria, statyka, dynamika)⁷. Spośród wykładowców, którzy w szczególny sposób zapisali się w życiorysie Steinbrechta, wymienić należy przede wszystkim architekta i archeologa Friedricha Adlera. Prowadził on zajęcia z konstrukcji prostych budowli oraz z historii architektury, był pionierem badań nad architekturą ceglana Niżu Nadbałtyckiego, m.in. autorem dzieła *Mittelalterliche Backstein-Bauwerke des Preussischen Staates*; w późniejszym okresie, jako członek ministerialnej komisji odpowiedzialnej za prace konserwatorskie na zamku malborskim, przez długie lata współpracował z Conradem Steinbrechtem⁸. Innym członkiem powyższej komisji był Hermann Blankenstein, prowadzący na Akademii Budownictwa wykłady z architektury średniowiecznej⁹.

W 1874 roku Steinbrecht ukończył studia, a w lutym następnego roku zdał państwowy egzamin na budowniczego (*Bauführer*)¹⁰. W wykazie budowniczych, w aktach Ministerstwa robót publicznych, pod nazwiskiem Steinbrecht widnieje następująca notatka: „fleißig, gewandt und umsichtig; für architektonische Arbeiten besonders tüchtig veranlagt”¹¹.

⁶ TAMŻE, s. 57–58.

⁷ Geheimes Staatsarchiv Preußischer Kulturbesitz (dalej cyt.: GStA PK), I HA, Rep. 93 B: Ministerium der öffentlichen Arbeiten, Nr. 35, [s.p.]; zob. także DOBBERT 1899, s. 57–60, 63, 66–67.

⁸ Hans RIEMANN, *Adler, Johann Heinrich Friedrich*, hasło w: *Neue Deutsche Biographie*, 1, Berlin 1953, s. 71; DOBBERT 1899, s. 59; Heinrich KNAPP, *Das Schloss Marienburg in Preußen. Quellen und Materialien zur Baugeschichte nach 1456*, Lüneburg 1990, s. 85–86.

⁹ DOBBERT 1899, s. 63; KNAPP 1990, s. 85–86.

¹⁰ APM, Schlossbauverwaltung Marienburg, 206, sygn. 59, s. 7–11; GStA PK, I HA, Rep. 93B: Ministerium der öffentlichen Arbeiten, Nr. 348/1, [s.p.]; por. także: HAUKE 1967, s. 695; ARSZYŃSKI 2006, s. 244.

¹¹ GStA PK, I HA, Rep. 93B: Ministerium der öffentlichen Arbeiten, Nr. 348/1, [s.p.].

Tego samego roku, dwudziestopięcioletni wówczas absolwent Akademii Budownictwa zatrudniony został przy budowie obserwatorium słonecznego (*Sonnenwarte*) w Poczdamie¹². Była to główna budowla zespołu naukowych obserwatoriów astronomicznych, wznoszonych od 1874 roku na *Telegrafenberg* według koncepcji architekta Paula Emanuela Spiekera (z którym w przyszłości Steinbrecht będzie współpracować w Malborku). Gmach obserwatorium słonecznego to skomplikowana budowla, pod względem szaty zewnętrznej utrzymana w klasycyzującym stylu, inspirowanym architekturą Schinkla. Powstał w latach 1875–1879. Udział Steinbrechta w pracach budowlanych poświadczony jest źródłowo od 1875 do 1876 roku¹³. Zakres jego obowiązków pozostaje jednak na obecnym etapie badań nieznany.

Pod koniec 1876 roku Steinbrecht wyjechał do Grecji, gdzie przez rok uczestniczył w zakrojonych na bardzo szeroką skalę wykopaliskach archeologicznych w starożytnej Olimpii, prowadzonych przez zespół niemieckich archeologów, wówczas pod kierunkiem Ernsta Curtiusa, Friedricha Adlera i Gustava Hirschfelda¹⁴. Prowadzącym prace *in situ*, od strony technicznej, był absolwent *Bauakademie* Emil Streichert, któremu do pomocy przydzielono Conrada Steinbrechta¹⁵. W zakresie obowiązków tego ostatniego była m.in. dokumentacja rysunkowa terenu wykopalisk oraz pojedynczych znalezisk (il. 1), a także teoretyczne rekonstrukcje rzeźb, grup rzeźbiarskich, detalu architektonicznego i całych budowli na podstawie zachowanych fragmentów (il. 2). Był to początkowy okres wykopalisk archeologicznych w Olimpii, kiedy wypracowywano metody badawcze oraz dokumentacyjne. Wydaje się, że możliwość współpracy z najlepszymi wówczas specjalistami w zakresie archeologii, architektury, rysunku i fotografii mogła być dla Steinbrechta bardzo cennym doświadczeniem, dającym mu solidne podstawy do dalszej, samodzielnej pracy badawczej.

Po powrocie z Olimpii pod koniec 1877 roku Steinbrecht przez dwa lata przygotowywał się do kolejnego egzaminu państwowego, który zdał w 1879 roku, otrzymując tytuł rejencyjnego mistrza budowlanego (*Regierungsbaumeister*)¹⁶. W roku następnym został współpracownikiem Ministerstwa Wyznań Religijnych Oświecenia Publicznego i Zdrowia (w gestii którego znajdowała się również ochrona zabytków) i jesienią odbył podróż naukową do północnych Nie-

¹² TAMŻE.

¹³ TAMŻE.

¹⁴ TAMŻE; APM, Schlossbauverwaltung Marienburg, 206, sygn. 59, s. 32; *Die Ausgrabungen zu Olympia, 2: Übersicht der Arbeiten und Funde vom Winter und Frühjahr 1876–1877*, red. Ernst CURTIUS, Friedrich ADLER, Gustav HIRSCHFELD, Berlin 1877, s. 5 (dalej cyt.: DIE AUSGRABUNGEN ZU OLYMPIA); por. także HAUKE 1967, s. 695; ARSZYŃSKI 2006, s. 244.

¹⁵ DIE AUSGRABUNGEN ZU OLYMPIA 1877, s. 5.

¹⁶ APM, Schlossbauverwaltung Marienburg, 206, sygn. 59, s. 19–20, 30–31, 34–36, 38; GStA PK, I HA Rep. 93B: Ministerium der öffentlichen Arbeiten, Nr. 348/1, [s.p.]; por. także: HAUKE 1967, s. 695; ARSZYŃSKI 2006, s. 244.

miec, m.in. do Prus Zachodnich, w celu rozpoznania zabytków średniowiecznej architektury ceglanej¹⁷.

Wyposażony w takie instrumentarium badawcze Conrad Steinbrecht przybył do Torunia w 1881 roku, jako stypendysta fundacji Louis-Boissoneta, by zebrać materiały do publikacji na temat średniowiecznych zabytków tego miasta¹⁸. Przybył z bagażem wiedzy zdobytej w murach berlińskiej Akademii Budowlanej, z doświadczeniem nabytym w Poczdamie i Olimpii oraz z pewnym rozeznanem w zabytkach średniowiecznej architektury ceglanej Niżu Nadbałtyckiego, wyniesionym m.in. z podróży naukowej.

Pobyt w Toruniu (od końca października do ok. 20 grudnia 1881 roku) zaowocował znaną monografią *Thorn im Mittelalter*¹⁹, wysoko cenioną przez ówczesne środowisko naukowe zainteresowane ochroną pomników przeszłości, i do dzisiaj pozostającą punktem wyjścia dla badaczy średniowiecznej architektury Torunia. Sposób powstawania dzieła jest po części możliwy do prześledzenia na podstawie zachowanego w Bibliotece Diecezjalnej w Pelplinie notatnika Steinbrechta z okresu jego bytności w Toruniu²⁰. Pisany nieco chaotycznie, opatrzone licznymi szkicami i odrysami pieczęci, odsłania kulisy warsztatu naukowego jednego z największych ówczesnych autorytetów w dziedzinie badań nad spuścizną architektoniczną państwa zakonnego – na początku jego naukowej kariery.

Notatki dotyczą głównie ratusza Starego Miasta, zamku krzyżackiego, murów i bram miejskich na odcinku od strony Wisły oraz kościołów świętojańskiego i Najświętszej Marii Panny. Niejako na marginesie tych zapisków pojawiają się wywody związane z historią miasta, dziejami zakonu krzyżackiego oraz techniką budowlaną, które zdradzają rozległą wiedzę autora w zakresie omawianego tematu. Informacje wiążące się bezpośrednio ze średniowiecznym Toruniem Steinbrecht próbował usytuować w szerszym kontekście. I tak przykładowo, na podstawie nazwisk von Soest, von Allen czy von Werle wyciągnął wniosek, że w najwcześniejszym okresie dziejów miasta osadnicy mogli pochodzić z Westfalii. Z kolei dostrzeżone zróżnicowanie jakości warsztatu budowlanego w odniesieniu do poszczególnych budowli lub ich części opatrzył szerokim komentarzem, wyjaśniającym, że wczesne budowle, jako wznoszone przez Zakon, były przeważnie szlachetne i precyzyjnie wykonane (tu jako przykład

¹⁷ GStA PK, I HA Rep. 93B: Ministerium der öffentlichen Arbeiten, Nr. 348/1, [s.p.]; por. także: HAUKE 1967, s. 695; ARSZYŃSKI 2006, s. 244.

¹⁸ HAUKE 1967, s. 695; ARSZYŃSKI 2006, s. 244.

¹⁹ Conrad STEINBRECHT, *Thorn im Mittelalter. Ein Beitrag zur Baukunst des Deutschen Ritterordens*, Berlin 1885.

²⁰ Notatnik Conrada Steinbrechta, Rękopisy, Biblioteka Diecezjalna im. Bp. Jana Bernarda Szłagi w Pelplinie, sygn. 633b. Notatnik, liczący 152 karty, do k. 64 posiada oryginalną paginację, dalej strony nie są numerowane.

przywołał kościół św. Jakuba i prezbiterium kościoła świętojańskiego), w przeciwieństwie do pozbawionych oryginalnego charakteru budowli późniejszych, wznoszonych przez miasto. Rolę Krzyżaków w procesie budowy widział przy tym następująco: „Der Orden gab die Pläne und die Leitung der Bauten ab, anfangs wohl auch das Geld”. Jest to pogląd, który również we współczesnej literaturze przedmiotu znajduje wielu zwolenników.

Znaczną część notatek Steinbrechta zajmują wypisy źródłowe z akt zgromadzonych w toruńskim archiwum miejskim. Zaskakuje zakres i wnikliwość tej kwerendy, obejmującej akta od średniowiecza po wiek XVIII. Część najważniejszych źródeł dotyczących historii Torunia była już wówczas publikowana m.in. w *Scriptores rerum Prussicarum* czy *Codex diplomaticus Prussicus*, jednak wiele archiwaliów ujrzalo światło dzienne właśnie za sprawą Steinbrechta. W przypadku ratusza Starego Miasta, poza znanymi już wówczas dokumentami średniowiecznymi, Steinbrecht odnotował m.in. tekst z 1602 roku, autorstwa toruńskiego burmistrza Henryka Strobanda, dotyczący malowideł na stropie Sali Rady, zawierający wskazówki dla Antona Möllera²¹. Innym dokumentem wzmiankowanym przez Steinbrechta w notatniku jest projekt więzby dachowej kościoła NMP, autorstwa architekta i geometry królewskiego Johanna Caspara Hindersina, pochodzący z 1718 roku²². Choć nie poświęcił temu zagadnieniu wiele uwagi, zapisał jednak, że już w 1718 roku czyniono przygotowania do ratowania kościoła oraz że jednym z pomysłów był wspólny dla wszystkich naw dach mansardowy.

W trakcie kwerendy archiwalnej Steinbrecht wykonywał także odrisy pieczęci (il. 3) i herbów (il. 4), przywiązując do tego szczególną wagę. Odrisy są bardzo precyzyjne, opatrzone datą źródła, z którego pochodzą; pieczęciom często towarzyszy przepisana oddzielnie inskrypcja, a herbom – opis barw (jako że rysunki wykonane są przeważnie ołówkiem). W niektórych przypadkach narysowane ołówkiem herby kolorowane są akwarelą. Tylko kilka z tych odrysów posłużyło następnie jako podstawa do wykonania ilustracji w książce. Były to: pieczęć maryjna, pieczęć Nowego Miasta Torunia oraz pieczęć komturii toruńskiej²³.

Wiedzę zaczerpniętą z dokumentów Steinbrecht konfrontował na bieżąco z wynikami wnikliwej analizy poszczególnych budowli, obejmującej strukturę ar-

²¹ Zur Nachrichtung dem Antonio Mahler, Archiwum Państwowe w Toruniu (dalej cyt.: APT), Kat. II, sygn. XI-31, k. 1r-2r; por. także: Ernst KERSTNER, *Beiträge zur Geschichte der Stadt Thorn*, Thorn 1882, s. 193-194, 196; Stanisław DĄBROWSKI, *Malowidła Antoniego Möllera w Ratuszu Toruńskim*, „Zapiski Towarzystwa Naukowego w Toruniu”, 7, 1927, nr 6, s. 169-185; Jadwiga PUCIATA-PAWŁOWSKA, *Program ikonograficzny zaginionego stropu Antoniego Möllera w ratuszu toruńskim*, „Zapiski Historyczne”, 24, 1958/1959, nr 4, s. 67-86; Katarzyna KOLENDO-KORCZAK, *Praecepta politica w toruńskim ratuszu. Niezachowany cykl malowideł z Sali Rady z 1603 roku i jego europejski kontekst*, Warszawa 2014.

²² Briefe an den Rath, 11, In Kirchen- und Schulensachen, APT, Kat. II, sygn. 3480, k. 515, 519, 521.

²³ STEINBRECHT 1885, ryc. 4, s. 5, ryc. 6, s. 7, ryc. 23, s. 22.

chitektoniczną od piwnic po więźbę dachową, detal architektoniczny, dekorację malarską, wyposażenie, inskrypcje. Spostrzeżenia poczynione *in situ* dokumentował na rysunkach – często bardzo schematycznych, jak np. elewacja wschodnia ratusza Starego Miasta (il. 5), dla której naszkicował osobno dwie różniące się od siebie osie (oznaczone literami A i B; il. 6) czy szkic więźby dachowej gdańska zamku krzyżackiego, ilustrujący jedynie zasadę jej konstrukcji i podstawowe proporcje (il. 7). Podobnie wykonane zostały rysunki elewacji wybranych kamienic (il. 8a–b), którym często towarzyszą szkice detalu architektonicznego.

Nieco inny charakter mają rysunki maswerków (il. 9a–b), zarówno okiennych, jak i malowanych, wypełniających blendy lub fryzy. Są one bardziej precyzyjne i przeważnie zwymiarowane. Poza tym, pomimo że wykonane są odręcznie, to jednak z uczytelnieniem sposobu, w jaki wykreślone zostały w oryginale.

Poza maswerkami, szczególnym zainteresowaniem Steinbrechta cieszyły się inne elementy detalu architektonicznego: profile portali, glifów okiennych, cokołów i żeber sklepiennych, kapitele, zworniki, konsole (il. 10). Szkicował je – w miarę możliwości warunkowanych dostępem – z podstawowymi wymiarami i na bieżąco próbował systematyzować, szukając pomiędzy poszczególnymi elementami analogicznych przykładów lub wspólnych cech (formalnych, materiałowych). Posługiwał się przy tym oznaczeniami literowymi, sytuując na ogólnym szkicu większej całości powtarzające się elementy wystroju rzeźbiarskiego, przedstawione bardziej szczegółowo na oddzielnym rysunku.

Uwadze Steinbrechta nie umknęła także stolarka drzwiowa, a zwłaszcza okucia. Naszkicował kilkoro drzwi, m.in. z kościoła św. Jana Chrzciciela i św. Jana Ewangelisty, z opisem kolorystyki (jeżeli była zachowana), podstawowymi wymiarami i okuciami, z których część przedstawił jako detal na odrębnym rysunku, w większej skali. Uwzględnił także kraty wnęk we wschodniej ścianie prezbiterium oraz drzwiczki szafek ściennych w zakrystii (il. 11).

W przypadku kościoła świętojańskiego szczególne zainteresowanie Steinbrechta wzbudziła piętnastowieczna dekoracja malarska sklepienia drugiej kondygnacji wieży (tzw. oratorium), która zachowała się do dzisiaj i nigdy nie była przykryta. Na swoich rysunkach ukazał schemat całej dekoracji z opisem kolorystyki oraz poszczególne jej elementy, również z uwzględnieniem koloru oraz wymiarów (il. 12a–c). Na podstawie szkiców wykonał następnie ilustrację w książce²⁴.

Poza odręcznymi szkicami, z których część miała charakter pomocniczy (na ich podstawie powstawały ryciny zamieszczone następnie w publikacji), Steinbrecht wykonał również pomiarowo-rysunkową inwentaryzację ważniejszych budowli²⁵. Rysunki te, pełniąc funkcję dokumentalną, służyły mu jako ważny

²⁴ TAMŻE, tablica V.

²⁵ Rysunki inwentaryzacyjne, wykonane zapewne w większym formacie, nie są częścią zachowanego w Pelplinie notatnika, o ich opracowaniu świadczą jednak liczne rzuty i przekroje budowli zamieszczone w publikacji *Thorn im Mittelalter*, jak też odniesienia w notatniku.

element analizy struktury architektonicznej obiektu, na równi z wynikami kwerendy archiwalnej. W przypadku ratusza staromiejskiego informacje źródłowe, w powiązaniu z wymiarami budowli, pozwoliły na przykład na stwierdzenie tożsamości ratusza, na wzniesienie którego wielki mistrz Konrad von Wallenrod udzielił zgodę mocą dokumentu z 1393 roku²⁶, z obecnym gmachem²⁷.

Znaczna część zawartych w notatniku szkiców nie została wykorzystana w publikacji, służąc autorowi za element rozwarstwienia i analizy zabytku architektonicznego, który traktował bardzo kompleksowo. W procesie badawczym wykorzystywał dostępną literaturę, źródła pisane – zarówno publikowane jak i rękopiśmienne – oraz źródła ikonograficzne (np. epitafium Neisserów przy rekonstrukcji zwieńczenia wieży ratusza Starego Miasta czy tzw. Album Steinera), wykonywał inwentaryzację pomiarowo-rysunkową i badania obiektu *in situ*; przy czym te ostatnie nie ograniczały się do obserwacji podstawowych elementów struktury architektonicznej (takich jak mury, sklepienia, detal architektoniczny), ale obejmowały również więźbę dachową, wystrój malarski, wyposażenie ruchome i stolarkę. Dopiero na tej podstawie Steinbrecht podejmował próbę rekonstrukcji faz budowy, nierzadko pierwszą w historii.

Końcowym efektem pracy badawczej Conrada Steinbrechta w Toruniu jest naukowa monografia średniowiecznych zabytków miasta, stanowiąca pierwszy tom serii *Die Baukunst des Deutschen Ritterordens in Preussen*. Spuścizna architektoniczna państwa zakonnego od dłuższego już czasu była przedmiotem zainteresowania i studiów. Wcześniej powstały monograficzne opracowania dotyczące zamku w Malborku²⁸, katedry w Królewcu²⁹ czy zabytków Warmii³⁰ – nie była to zatem *terra incognita*. Steinbrecht twierdził jednak: „Das genannte Gebiet ist von der kunstgeschichtlichen Forschung bisher wenig berührt”³¹. Najwcześniejsze i najbardziej znaczące budowle krzyżackie – jak wynikało z rozpoznania źródeł – winny znajdować się m.in. na ziemi chełmińskiej, przede wszystkim w Toruniu, co tłumaczy przeznaczenie stypendium fundacji Louis-Boissoneta na badania architektury tego miasta. Wydaje się, że beneficjent owego stypendium, początkujący wówczas badacz Conrad Steinbrecht, sprostał zadaniu. Przyjęta przezeń metoda pracy zaowocowała pionierską publikacją, której schemat zasadniczo odpowiada kryteriom współczesnych prac nauko-

²⁶ APT, Kat. I, sygn. 166; Codex Diplomaticus Prussicus, IV, nr CXVII, s. 167–170.

²⁷ STEINBRECHT 1885, s. 31.

²⁸ Friedrich FRICK, *Schloss Marienburg in Preussen nach seinen vorzüglichsten aeußern und innern Ansichten dargestellt*, Berlin 1799; Johannes Gustav Gottlieb BÜSCHING, *Das Schloß der Deutschen Ritter zu Marienburg*, Berlin 1823.

²⁹ August Rudolph GEBSER, Ernst August HAGEN, *Der Dom zu Königsberg in Preußen. Eine kirchen- und kunstgeschichtliche Schilderung*, Königsberg 1833.

³⁰ Ferdinand von QUAQT, *Denkmale der Baukunst in Preußen nach Provinzen geordnet*, 1. Abteilung: *Koenigreich Preußen*, 1–4 (*Ermland*), Berlin 1852–1860.

³¹ STEINBRECHT 1885, s. 1.

wych o podobnym charakterze (tj. poświęconych grupie obiektów usytuowanych w określonych ramach chronologicznych i geograficznych). Pierwsze dwa rozdziały poświęcone są miastu i jego dziejom i dopiero na tym tle autor sytuuje kolejne średniowieczne budowle. Z kolei analizę architektury poszczególnych obiektów poprzedza kontekst historyczny danego zabytku oraz historia budowlana oparta w zasadniczym zrewbie na przekazach źródłowych. Umiejętność powiązania informacji źródłowych (dla budowli o średniowiecznej metryce zazwyczaj skąpych i o bardzo zróżnicowanej wadze) z materialną strukturą zabytku oraz szerokie wykorzystanie rysunku (odręcznego, inwentaryzacyjnego) wydaje się być charakterystyczną cechą metody pracy Steinbrechta, której wyniki uwiarygodnia zachowany w pelplińskiej bibliotece notatnik. Nie dziwi więc, że i współcześnie znakomita większość naukowych opracowań dotyczących zabytków architektury Torunia rozpoczyna się od przypisu: C. Steinbrecht, *Thorn im Mittelalter*, Berlin 1885, s. ...

Izabella Brzostowska

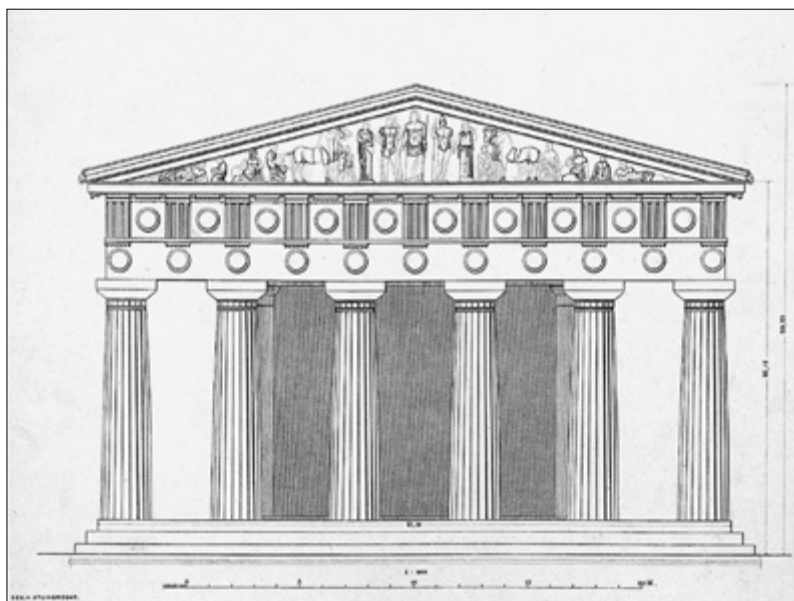
Faculty of Fine Arts, Nicolaus Copernicus University in Toruń

„Thorn im Mittelalter” – the beginnings of the academic life path of Conrad Steinbrecht

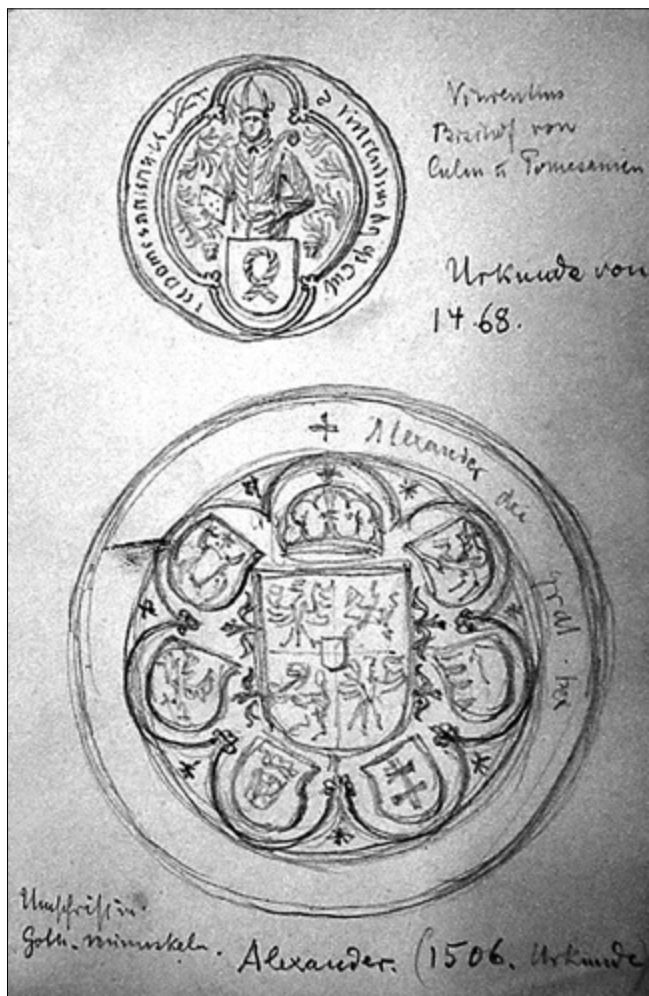
Conrad Steinbrecht began his work on the art of the Teutonic Order in Prussia in Toruń, where he arrived in 1881 to collect material for a publication on the medieval monuments of the city, as part of his Louis-Boissonet scholarship. Steinbrecht had theoretical knowledge on the subject having been a student of *Bauakademie* (Academy of Architecture) in Berlin, and of Friedrich Adler, the pioneer of research on the brick architecture of the Baltic region. His experience collected during the excavations in ancient Olympia was also significant as it provided him with a good starting point in terms of research methodology. We can catch a glimpse of Steinbrecht's work methodology through his journal, which is kept in the Diocese Library in Pelplin, and which includes notes from the sources, drawings of seals, sketches of buildings and architectural details, as well as descriptions and observations of the architectural monuments of Toruń. This body of writing is evidence of the high academic level of the young alumnus of the Berlin *Bauakademie*, and shows his interdisciplinary approach to architectural heritage. From the seeming chaos of his notes and sketches we can see a clear research query. Steinbrecht's stay in Toruń resulted in the monograph *Thorn im Mittelalter*, which to this day remains the starting point for all research into the medieval architecture of Toruń.



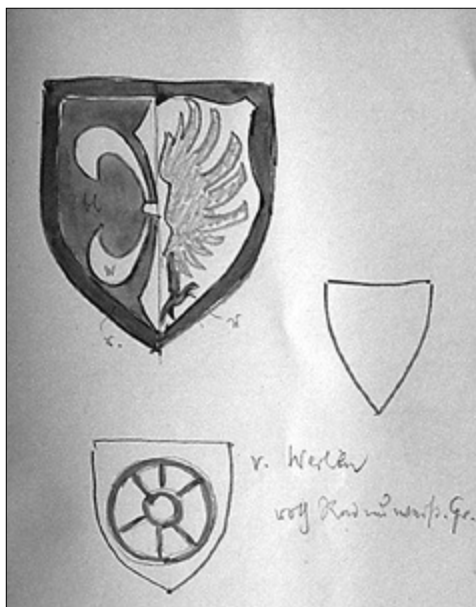
Il. 1. Conrad Steinbrecht, „Hermes des Praxiteles”. Reprodukacja graficzna rysunku, Deutsches Archäologisches Institut. Fot. I. Brzostowska



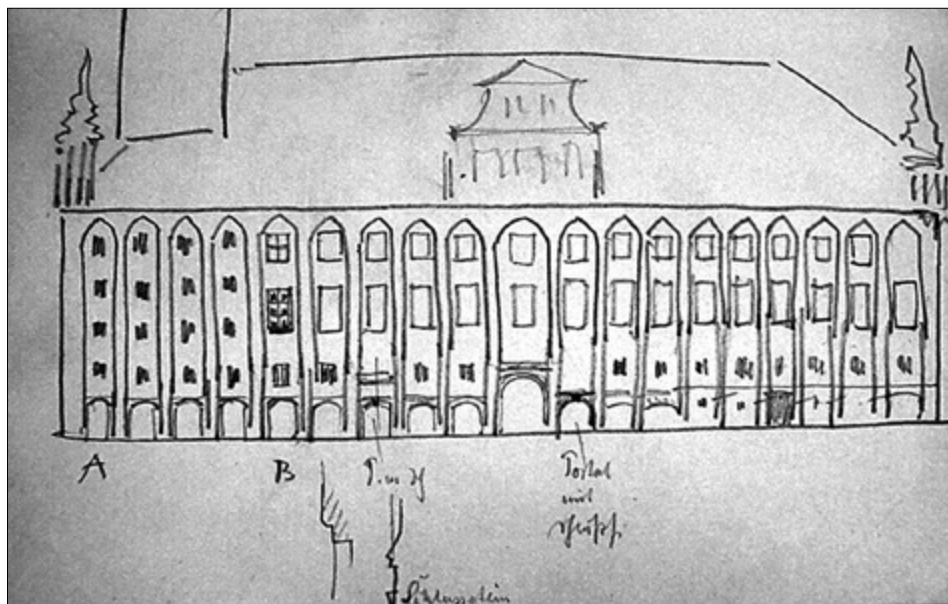
Il. 2. Conrad Steinbrecht, „Zeustempel”. Reprodukacja graficzna rysunku, Deutsches Archäologisches Institut. Fot. I. Brzostowska



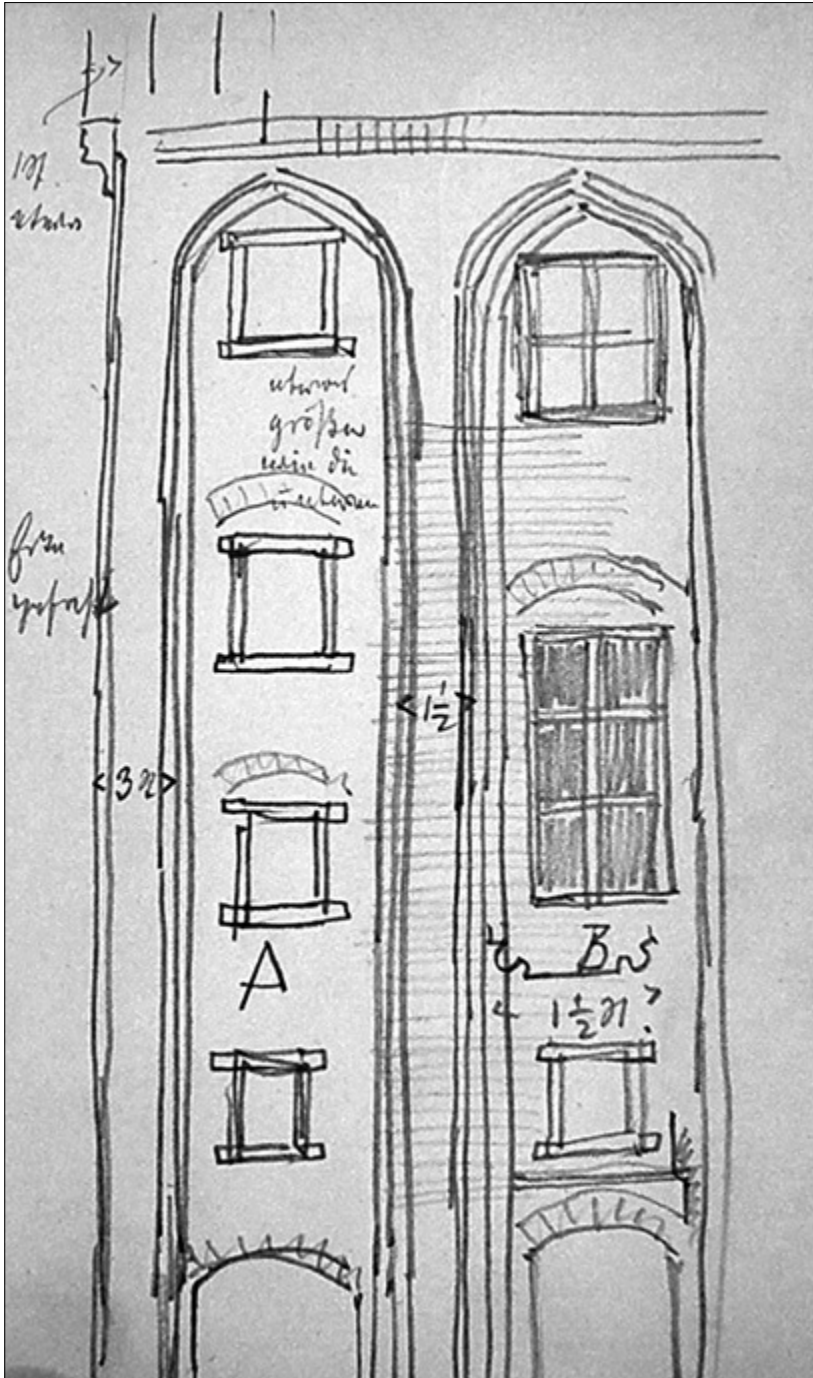
II. 3. Conrad Steinbrecht, *Notatnik*. Odrysy pieczęci: Wincentego Gostawskiego zwanego Kiełbasa (dokument z 1468 r.) i króla Aleksandra Jagiellończyka (dokument z 1506 r.), rys. ołówkiem, Biblioteka Diecezjalna im. Bp. Jana Bernarda Szłagi w Pelplinie, Rękopisy, sygn. 633b. Fot. I. Brzostowska



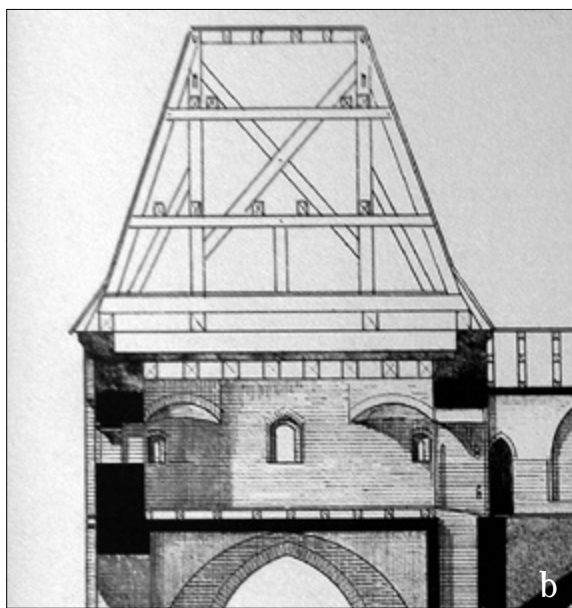
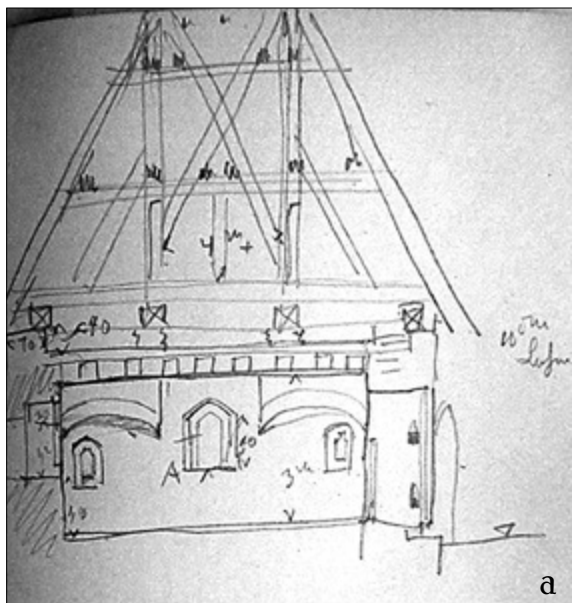
II. 4. Conrad Steinbrecht, *Notatnik*. Odrys herbów, rys. ołówkiem, akwarela, Biblioteka Diecezjalna im. Bp. Jana Bernarda Szłagi w Pelplinie, Rękopisy, sygn. 633b. Fot. I. Brzostowska



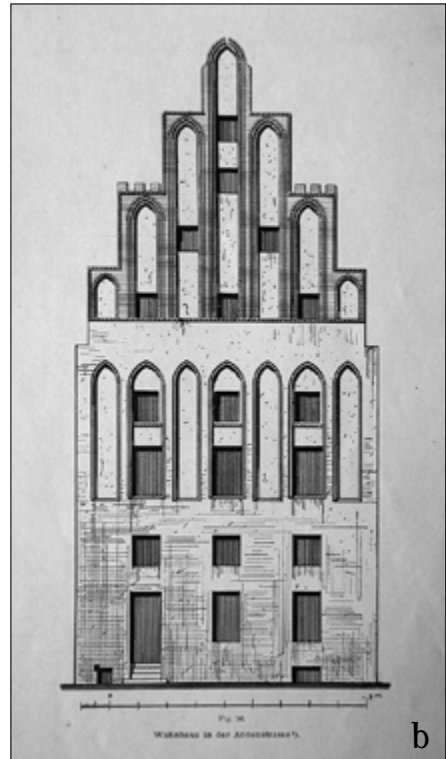
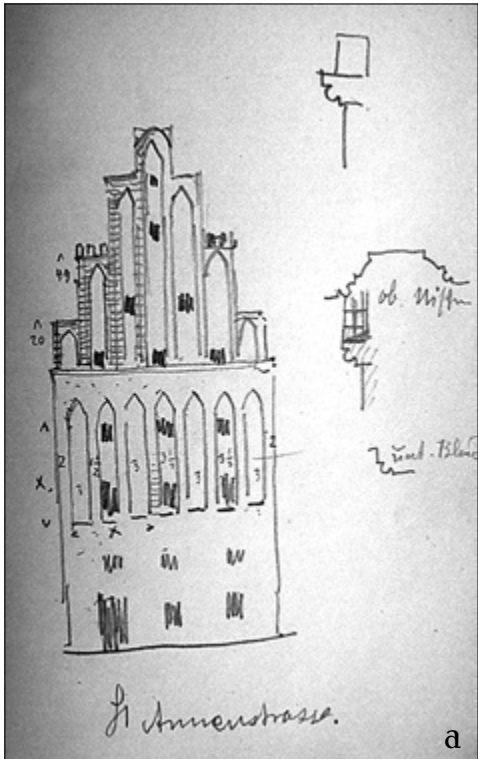
II. 5. Conrad Steinbrecht, *Notatnik*. Elewacja wschodnia ratusza Starego Miasta w Toruniu, rys. ołówkiem, Biblioteka Diecezjalna im. Bp. Jana Bernarda Szłagi w Pelplinie, Rękopisy, sygn. 633b. Fot. I. Brzostowska



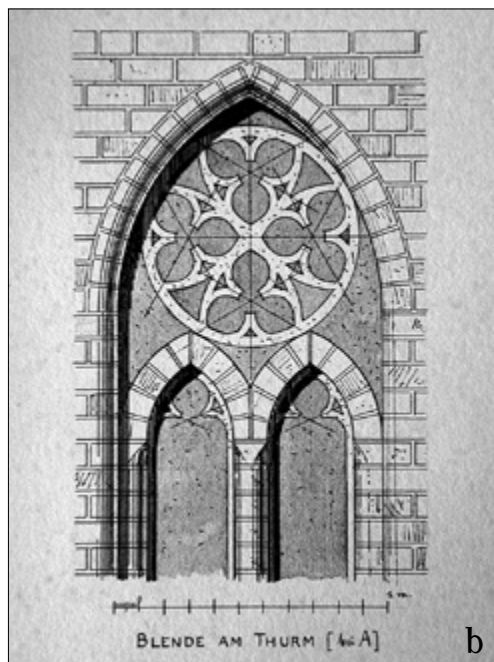
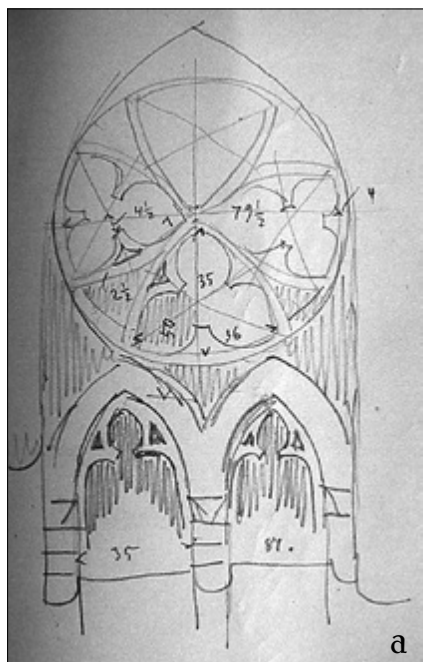
Il. 6. Conrad Steinbrecht, *Notatnik*. Elewacja wschodnia ratusza Starego Miasta w Toruniu – fragment, rys. ołówkiem, Biblioteka Diecezjalna im. Bp. Jana Bernarda Szłagi w Pelplinie, Rękopisy, sygn. 633b. Fot. I. Brzostowska



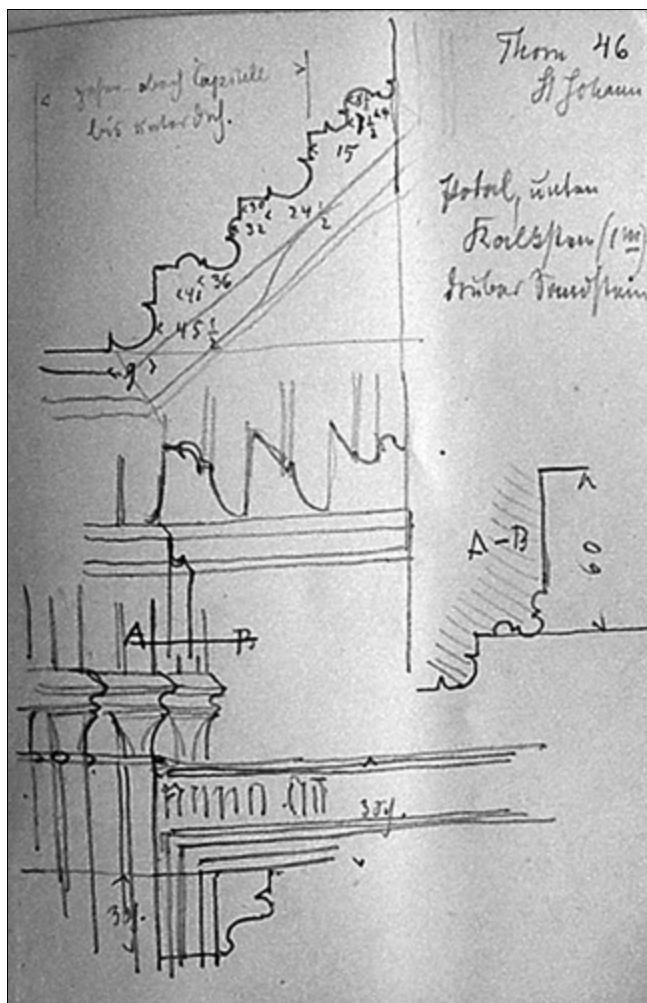
II. 7. a) Conrad Steinbrecht, *Notatnik*. Więźba dachowa gdaniska zamku krzyżackiego w Toruniu, rys. ołówkiem, Biblioteka Diecezjalna im. Bp. Jana Bernarda Szłagi w Pelplinie, Rękopisy, sygn. 633b. Fot. I. Brzostowska; b) Conrad Steinbrecht, *Thorn im Mittelalter. Ein Beitrag zur Baukunst des Deutschen Ritterordens*, Berlin 1885, Taf. IV



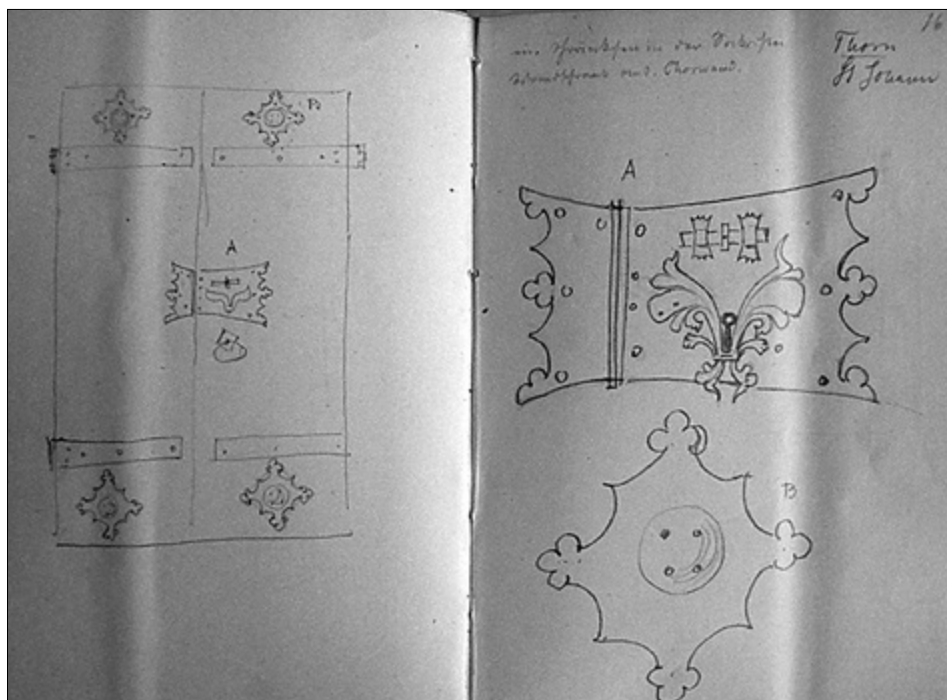
II. 8. a) Conrad Steinbrecht, *Notatnik*. Elewacja kamienicy przy ul. Św. Anny w Toruniu, rys. ołówkiem, Biblioteka Diecezjalna im. Bp. Jana Bernarda Szłagi w Pelplinie, Rękopisy, sygn. 633b. Fot. I. Brzostowska; b) Conrad Steinbrecht, *Thorn im Mittelalter. Ein Beitrag zur Baukunst des Deutschen Ritterordens*, Berlin 1885, s. 41



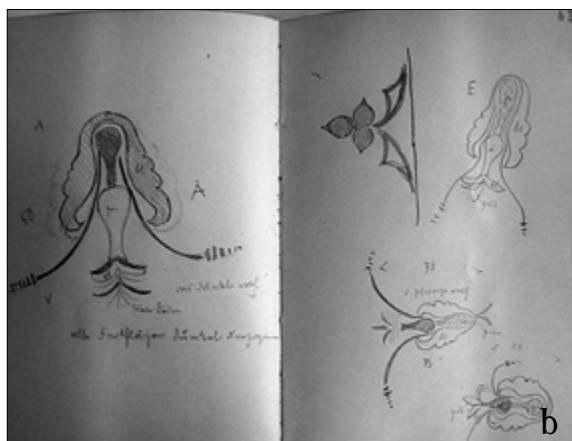
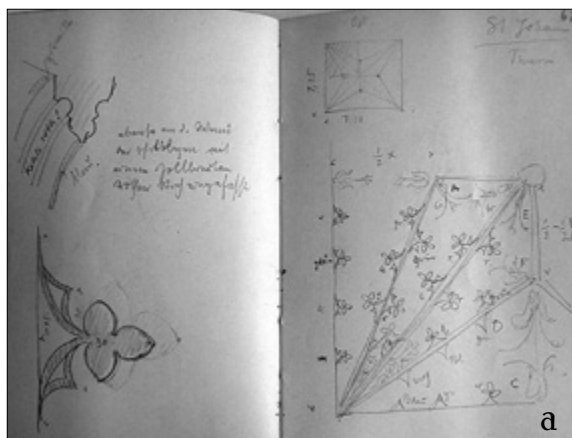
II. 9. a) Conrad Steinbrecht, *Notatnik*. Malowana dekoracja maswerkowa w blendzie wieży ratusza Starego Miasta w Toruniu, rys. ołówkiem, Biblioteka Diecezjalna im. Bp. Jana Bernarda Szłagi w Pelplinie, Rękopisy, sygn. 633. Fot. I. Brzostowska; b) Conrad Steinbrecht, *Thorn im Mittelalter. Ein Beitrag zur Baukunst des Deutschen Ritterordens*, Berlin 1885, Taf. XII



II. 10. Conrad Steinbrecht, *Notatnik*. Detal architektoniczny kościoła św. św. Janów w Toruniu, rys. ołówkiem, Biblioteka Diecezjalna im. Bp. Jana Bernarda Szłagi w Pelplinie, Rękopisy, sygn. 633b. Fot. I. Brzostowska



Il. 11. Conrad Steinbrecht, *Notatnik*. Drzwiczki szafy ściennej w zakrystii kościoła św. św. Janów w Toruniu, rys. ołówkiem, Biblioteka Diecezjalna im. Bp. Jana Bernarda Szłagi w Pelplinie, Rękopisy, sygn. 633b. Fot. I. Brzostowska



II. 12. a–b) Conrad Steinbrecht, *Notatnik*. Dekoracja malarska sklepienia drugiej kondygnacji wieży kościoła św. św. Janów w Toruniu, rys. ołówkiem, Biblioteka Diecezjalna im. Bp. Jana Bernarda Szłagi w Pelplinie, Rękopisy, sygn. 633b. Fot. I. Brzostowska; c) TORUŃ, kościół pw. św. Jana Chrzciciela i św. Jana Ewangelisty. Sklepienie drugiej kondygnacji wieży. Fot. I. Brzostowska