

http://dx.doi.org/10.12775/SiMDzKTiR_T4.2021.010

Wiktor Binnebesel*, Maria Kamińska-Binnebesel

Wydział Sztuk Pięknych UMK, Toruń

ORCID: * 0000-0002-5125-6079

Nieznany zbiór złotnictwa z kościoła pw. Ducha św. w Toruniu – wstępne rozpoznanie*

Kościół pw. Ducha św. i św. Stanisława Kostki w Toruniu, obecnie jezuicki, wybudowany został dla potrzeb staromiejskiej gminy ewangelickiej. Po długich i żmudnych staraniach o pozwolenie na wzniesienie budowli i pozyskanie środków, uroczyste poświęcenie i oddanie świątyni nastąpiło 18 lipca 1756 roku¹. Aż do końca drugiej wojny światowej gmach ten nieprzerwanie służył toruńskim protestantom. Po wycofaniu się wojsk niemieckich i wkroczeniu Armii Czerwonej staromiejska świątynia została dotkliwie zdewastowana i ograbiona².

* Artykuł powstał jako podsumowanie etapu prac inwentaryzatorskich prowadzonych od jesieni 2018 r. na marginesie zainteresowań badawczych autorów w tymże kościele oraz w Domu Zakonnym oo. Jezuitów, którego to przełożonemu – O. Superiorowi Zbigniewowi Leczkowskiemu SJ – pragniemy złożyć podziękowania. Specjalne wyrazy wdzięczności kierujemy również do Pana prof. Michała Woźniaka za okazaną pomoc, rady i sugestie oraz do Pani prof. Ruty Vitkauskienė. Celem prezentowanego tekstu jest przedstawienie wstępnych ustaleń dotyczących nieznanego dotąd zabytków – opracowywanie, dalsze prace inwentaryzatorskie oraz archiwalne będą kontynuowane. Z racji na utrudniony, bądź nawet uniemożliwiony przez pandemię Covid-19 dostęp do zasobów bibliotecznych i archiwalnych autorzy proszą o wybaczenie ewentualnych braków i niedociągnięć.

¹ Marian ARSZYŃSKI, *Kościół p.w. Ducha Świętego w Toruniu – zarys dziejów i problematyki artystycznej*, [w:] *Jezuici w Toruniu. Materiały konferencji zorganizowanej w Toruniu 17–23 listopada 1996 r. z okazji Jubileuszu 400-lecia przybycia Jezuitów do miasta*, red. Kazimierz MALISZEWSKI, Waldemar ROZYNKOWSKI, Toruń 1997, s. 115 (dalej cyt.: ARSZYŃSKI 1997); najobszerniej na temat starań gminy protestanckiej zob. Stanisław WAŁĘGA, *Dzieje polityczne Torunia u schyłku Rzeczypospolitej (1724–1793)*, t. 1, Toruń 1933, s. 203–381 (dalej cyt.: WAŁĘGA 1933).

² Piotr BIRECKI, *Z dziejów staromiejskiego kościoła ewangelickiego obecnie kościoła katolickiego pw. Świętego Ducha w Toruniu*, Toruń 2013, s. 70 (dalej cyt.: BIRECKI 2013).

Następnie kościół oraz plebania przejęte zostały przez skarb państwa, a jeszcze w 1945 roku mienie przekazano w dzierżawę przybyłym z Warszawy jezuitom³.

Staromiejska świątynia ewangelicka cieszyła się znacznym zainteresowaniem badaczy. Do ważniejszych opracowań zaliczyć należy teksty autorów niemieckich, począwszy od wydanego w 1832 roku dzieła Carla G. Prätoriusa i Emila J. Wernickego⁴, przez pracę Carla G. Markulla z 1856 roku⁵, Agahtona Harnocha z 1890⁶, Brunona Stachowitza z 1906 roku⁷ oraz książkę Reinholda Heuera z 1929 roku⁸. Przez badaczy polskich badania były kontynuowane dopiero począwszy od lat 90. XX wieku⁹. Wymienić należy artykuły Jerzego Domasłowskiego z 1992 roku¹⁰ oraz Mariana Arszyńskiego z 1997¹¹, a także pracę Piotra Bireckiego opublikowaną w 2013 roku¹².

Wyposażenie świątyni, niekiedy marginalizowane względem dziejów i architektury kościoła, doczekało się uwagi badaczy zarówno niemieckich, jak i polskich¹³. Problematyka naczyń liturgicznych podjęta została najpełniej przez

³ Ryszard KOZŁOWSKI, *Poewangelickie obiekty sakralne w Toruniu w latach 1945–1948*, „Rocznik Toruński”, 30, 2003, s. 149 (dalej cyt.: KOZŁOWSKI 2003). Ostateczne potwierdzenie praw własności Towarzystwa nastąpiło dopiero w l. 1989–1990. Na temat problemów organizacyjno-prawnych związanych z przejęciem świątyni przez Towarzystwo Jezusowe zob. Wojciech SŁAWIŃSKI, *Objęcie przez jezuitów kościoła byłej parafii staromiejskiej Kościoła ewangelicko-unijnego w Toruniu w 1945 r. Aspekty prawno-historyczne*, [w:] *Loyola u Kopernika. Jezuiti w Toruniu w latach 1945–2015* (dalej cyt.: LOYOLA U KOPERNIKA 2016), red. Krzysztof DOROSZ SJ, Waldemar ROZYNKOWSKI, Toruń 2016, s. 63–102.

⁴ Carl Gotthelf PRÄTORIUS, Emil Julius WERNICKE, *Beschreibung der Stadt Thorn und ihres Gebiets*, Culm 1832, s. 92–95.

⁵ Carl Gustav MARKULL, *Der Bau der altstädtischen evangelischen Kirche in Thorn: ein Beitrag zur Geschichte des ehemals polnischen Preußens im 18. Jahrhundert*, Thorn 1856.

⁶ Agathon HARNOCH, *Chronik und Statistik der evangelischen Kirchen in den Provinzen Ost- und Westpreußen*, Neidenburg 1890, s. 553–555.

⁷ Bruno STACHOWITZ, *Die altstädtische Kirche zu Thorn: zur Feier ihres einhundert- und fünfzigjährigen Bestehens am 18. Juli 1906*, Thorn 1906 (dalej cyt.: STACHOWITZ 1906).

⁸ Reinhold HEUER, *Die altstädtische evangelische Kirche in Thorn*, Thorn 1929 (dalej cyt.: HEUER 1929).

⁹ Jako wyjątek odnotować należy również badania Gwidona Chmarzyńskiego oraz Stanisława Wałęgi – jedynych polskich badaczy podejmujących wnikliwiej ten temat przed II wojną światową (Gwido CHMARZYŃSKI, *Sztuka w Toruniu – zarys dziejów*, Toruń 1934, s. 56–57, 66; WAŁĘGA 1933, s. 203–381).

¹⁰ Jerzy DOMASŁOWSKI, *Kościół akademicki św. Ducha w Toruniu. Dzieje – architektura – wyposażenie wnętrza*, „Rocznik Toruński”, 21, 1992, s. 173–203 (dalej cyt.: DOMASŁOWSKI 1992).

¹¹ ARSZYŃSKI 1997.

¹² BIRECKI 2013. Odnotować również należy, że omawianemu obiektowi poświęcona została praca dyplomowa na kierunku Ochrona Dóbr Kultury UMK w Toruniu: Mateusz PRZEDMOJSKI, *Problematyka zabytkoznawcza i konserwatorska architektury dawnego kościoła ewangelickiego, obecnie katolickiego, oraz akademickiego pod wezwaniem Świętego Ducha i Świętego Stanisława Kostki w Toruniu z 1756 roku*, praca licencjacka pod opieką dr Karoliny Zimnej-Kaweckiej, [mps], Toruń 2019 (dostęp: Archiwum Prac Dyplomowych UMK).

¹³ Przywołać należy publikację szczegółowo omawiającą nowożytną snycerkę świątyni, zob. Bartłomiej ŁYCZAK, *Toruński cech rzeźbiarski i snycerka na obszarze jego oddziaływania w latach 1695–1793*, Warszawa 2018, s. 58–59, 62–69, 77–78, 214–216, 227.

Brunona Stachowitza¹⁴ oraz Piotra Bireckiego¹⁵. Mniej wnikliwie, lub jedynie o poszczególnych obiektach, pisali również m.in. Eugen von Czihak¹⁶, Reinhold Heuer¹⁷, Jerzy Domasłowski¹⁸, Anna Frąckowska¹⁹ oraz Michał Woźniak²⁰. Zauważyć należy, że wszystkie wspomniane publikacje dotyczyły dawnego – protestanckiego – wyposażenia, które w większości zaginęło, a tylko pojedyncze obiekty zachowały się w Muzeum Okręgowym w Toruniu i kościele Mariackim w Lubecie²¹. W powojennych pracach nie odnotowano jednak zainteresowania złotnictwem znajdującym się w świątyni po zmianie konfesji. Odnosi się wrażenie, że nie prowadzono w tym kierunku żadnych prac inwentaryzatorskich²².

Pomimo dotychczasowego braku zainteresowania badaczy, przechowywane w kościele oraz w Domu Zakonnym zbiór naczyń liturgicznych jest wart uwagi. W jego skład wchodzi 16 naczyń: trzy kielichy, pięć paten kielichowych, cztery puszki, kustodia, tacka, talerzyk i misa, pochodzące z drugiej połowy XIX i pierwszej połowy XX stulecia. Zasób ten jest zróżnicowany zarówno pod kątem materiału i techniki wykonania, jak i pochodzenia. Są to dzieła srebrne, wykonane ze stopów miedzi, złożone oraz platerowane. Znajdują się tutaj m.in. wyroby pruskie, austro-węgierskie i pochodzące z terenu objętego zaborem rosyjskim, przykładowo z Warszawy, a także grupa naczyń o nierozpoznanym pochodzeniu.

Dzieła z terenów niemieckich

Na podstawie analizy znaków złotniczych trzy obiekty udało się zidentyfikować jako dzieła wykonane na terenie Niemiec. Zarówno srebrna, złożona

¹⁴ STACHOWITZ 1906, s. 17–20.

¹⁵ BIRECKI 2013, s. 60–63.

¹⁶ Eugen von CZIHAK, *Die Edelschmiedekunst früherer Zeiten in Preußen*, Tl. 1: *I. Allgemeines; II. Königsberg und Ostpreußen*, Leipzig 1908, Tfl. 16, 22, 25.

¹⁷ HEUER 1929, s. 51.

¹⁸ DOMASŁOWSKI 1992, s. 199.

¹⁹ Anna FRĄCKOWSKA, *Historia naczyń liturgicznych z kościoła Mariackiego w Toruniu*, [w:] *Dzieje i skarby kościoła Mariackiego w Toruniu. Materiały z konferencji przygotowanej przez Toruński Oddział Stowarzyszenia Historyków Sztuki przy współpracy Instytutu Zabytkoznawstwa i Konserwatorstwa Uniwersytetu Mikołaja Kopernika, Toruń, 14–16 kwietnia 2005 roku*, red. Katarzyna KLUCZWAJD, Toruń 2005, s. 378–382.

²⁰ Michał WOŹNIAK, *Złotnictwo sakralne Prus Królewskich*, t. 1, Toruń 2012, s. 262.

²¹ DOMASŁOWSKI 1992, s. 192.

²² W Fototece Wydziału Sztuk Pięknych UMK w Toruniu nie ma żadnej fotografii naczyń liturgicznych z toruńskiego kościoła pw. Ducha św. (a zasób ten w znacznym stopniu tworzy złotnictwo). Brak wzmianek o takowych zdjęciach również w opublikowanym katalogu Krajowego Ośrodka Badań i Dokumentacji Zabytków w Warszawie (ob. NID) – omawiany kościół nie jest w ogóle w nim wzmiankowany (Michał GRADOWSKI, Magdalena PIELAS, *Katalog złotnictwa w zbiorze dokumentacji specjalistycznej Krajowego Ośrodka Badań i Dokumentacji Zabytków w Warszawie*, cz. 1, Warszawa 2006).

patena, srebrna misa, jak i puszka opatrzone są znakiem określającym wysokość próby kruszcu (800), stąd wnioskować można, że wyroby te powstały po roku 1888²³.

1. **Misa neorokokowa**²⁴, Prusy, po 1888 roku (**il. 1, 2**)
Srebro, wyłaczanie; Ø 19,2 cm; Ø zwierciadła 14,2 cm; wys. 1,9 cm.
Znaki i inskrypcje: trzy znaki wybite od spodu zwierciadła: negatywowe sierp księżycy, korona cesarska, 800; pozytywowy w nieregularnym polu liść klonu (?) – starty; negatywowe trzy punkty układające się w trójkąt²⁵.
2. **Patena**, Pomorze / Wielkopolska (?), lata międzywojenne (?)
Srebro, złocenie, wyłaczanie, grawerowanie; Ø 14,1 cm.
Znaki i inskrypcje: przy krawędzi kołnierza negatywowy znak 800 – częściowo wytarty²⁶; od spodu przy krawędzi grawerowany napis „*Jezuici-Toruń*”.
3. **Puszka**²⁷, Niemcy (?), druga ćwierć lub połowa XX wieku (**il. 3**)
Srebro, złocenie, wyłaczanie, odlewanie; wys. 36,5 cm; wys. bez pokrywy 27 cm; Ø stopy 19,7 cm; Ø czaszy 18,4 cm.
Znaki i inskrypcje: trzy pozytywowe znaki 800 w prostokątnych polach – na najniższym profilu pokrywy, tuż pod wylewem oraz na wklęśce stopy²⁸.

Dzieła z terenów austriackich

Dzięki analizie znaków znajdujących się na obiektach udało się zidentyfikować pochodzenie kolejnych dwóch obiektów – neobarokowego kielicha oraz secesyjnego talerzyka.

1. **Kielich**, trzon i czasza – Wiedeń, 1872–1922, stopa – Polska, połowa lub trzecia ćwierć XVII wieku²⁹ (**il. 4, 5**)

²³ Michał GRADOWSKI, *Znaki na srebrze. Znaki miejskie i państwowe używane na terenie Polski w obecnych jej granicach*, Warszawa 2001 (dalej cyt.: GRADOWSKI 2001), s. 229–230.

²⁴ Obiekt jest sporadycznie użytkowany.

²⁵ Do tej pory nie udało się określić pochodzenia dwóch ostatnich znaków. Nie można wykluczyć, że drugi, częściowo zatarty znak przedstawiał orła – wówczas możliwe byłoby łączenie misy z fabryką Bruckmann & Söhne z Heilbronn (<http://www.silvercollection.it/WORLDSILBRUCK-MANNSOHN.html> (dostęp: 3 X 2020)).

²⁶ Zastanawiający jest fakt wybitcia oznaczenia próby srebra od lica naczynia. Brak śladów po koronie i sierpie księżycy wskazywać może, że patena powstała na ziemiach dawnego zaboru pruskiego – na Pomorzu lub w Wielkopolsce, gdzie polskie prawo probiercze wprowadzono w pełni dopiero w 1947 r. Podobne oznaczenie próby wykorzystywano również w Warszawie w l. 1915–1918 na ziemiach okupowanych podczas II wojny światowej, a nawet po II wojnie światowej na ziemiach niemieckich (Michał GRADOWSKI, *Znaki probiercze na zabytkach srebrnych w Polsce*, Warszawa 1988, s. 64, 83).

²⁷ Obiekt jest sporadycznie użytkowany.

²⁸ Zob. przyp. 26.

²⁹ Zastanawiające jest, że stopa jest dużo starsza od trzonu oraz czaszy. Sądząc po technice wykonania oraz kształtowaniu dekoracji (formy uskrzydłonych anielskich główek, stosunkowo dużych

Nieznany zbiór złotnictwa z kościoła pw. Ducha św. w Toruniu – wstępne rozpoznanie

Srebro, złocenie, odlewanie, nitowanie, wyłaczanie, kucie, repusowanie, cyzelowanie, lutowanie; wys. 24,1 cm; wys. czaszy 7,8 cm; Ø stopy 13,5; Ø czaszy 9,3 cm.

Znaki i inskrypcje: dwa znaki przy wylewie czaszy: w pięciolistnym polu pozytywowym prawy profil Diany, z lewej cyfra 3, z prawej litera A³⁰; w owalnym polu z dwoma trójkątnymi wrębami od góry i dołu monogram HV (?) – słabo czytelny; od spodu płaszcza stopy wyryte „N.V.”, „KL” oraz grawerowane „JEZUICI – TORUŃ”.

2. **Talerzyk secesyjny**³¹, Wiedeń – fabryka Lenk, pocz. XX w. (il. 6)

Stop miedzi, platerowanie, wyłaczanie; Ø 15 cm.

Znaki i inskrypcje: dwa znaki bite od spodu, przy krawędzi zwierciadła: w prostokątnym polu o ściętych górnych narożnikach negatywowe koło sterowe, poniżej którego negatywowym napis „LENK” – górna część znaku wytarta, poniżej kartusza negatywowym napis „MADE IN / AUSTRIA”; negatywowym napis „PLATA / GUTENBERG”.

Dzieła z obszarów administracji rosyjskiej

Zbiór obiektów związanych z terenami pod rosyjską administracją jest najobszerniejszy. Najliczniejsza jest grupa zabytków warszawskich, pochodzących z największych i najlepszych czynnych tam zakładów – Karola F. Malcza, Józefa Frageta oraz Wincentego Norblina.

Warszawa

1. **Puszka**³², Warszawa – firma Karola Malcza, 1852 rok (il. 7, 8)

Srebro, wyłaczanie, odlewanie, nitowanie, wyoblanie, lutowanie; wys. 35 cm; wys. bez pokrywy 26,5 cm; Ø stopy 15,2 cm; Ø czaszy 14,7 cm.

Znaki i inskrypcje: na ściance cokolika stopy trzy znaki: w prostokątnym polu o zaokrąglonych rogach pozytywowym napis kursywny „Malcz”, w owalnym polu pozytywowym kotwica, w prostokątnym polu pozytywowym 84³³;

kwiątów oraz małżowinowych liści) wykonana została zapewne na ziemiach polskich w poł. lub w 3. ćw. XVII w., stanowi zatem najstarszy element niniejszego zbioru.

³⁰ Znak z głową Diany z dwoma oznaczeniami – literowym i cyfrowym – wskazuje, że obiekt powstał między 1872 a 1922 r., kiedy system ów był stosowany. Po kształcie pola oraz cyfrze 3, rozpoznać można najpopularniejszą 3 próbę srebra – odpowiadającą proporcji 800/1000. Litera A oznacza wiedeński urząd probierczy (GRADOWSKI 2001, s. 216–220).

³¹ Obiekt jest sporadycznie użytkowany.

³² Obiekt w użytku.

³³ Malczowska puszka jest ciekawym przykładem wczesnej fazy wprowadzania w państwie rosyjskim nowego systemu kontroli i znakowania złotnictwa (początek wprowadzania dopiero od

- na górnej płaszczyźnie cokolika grawerowany, częściowo wytarty napis kursywny „*P de Gueldre Pro Ec S. Sp [...] DEO dicat die 4 Febr 1852*”³⁴.
2. **Puszka**, Warszawa – firma Norblin i Spółka, przed 1872 rokiem (il. 9) alpaka (?), platerowanie, wyoblanie; wys. 22,5 cm; wys. bez pokrywy 15,7 cm; Ø stopy 9,1 cm; Ø czaszy 8,8 cm.
Znaki i inskrypcje: od spodu płaszczka stopy w owalnym polu negatywowy napis „*NORBLIN i S^{ka} / GALW. / WARSZAWA*”³⁵ (znak wybity podwójnie); negatywowy numer 1756³⁶.
3. **Puszka**, Warszawa – firma Józefa Frageta, lata 1915–1939 (il. 10, 11) alpaka, platerowanie, wytłaczanie, odlewanie, wyoblanie; wys. 23,7 cm; wys. czaszy 7,5 cm; Ø stopy 12,2 cm; Ø czaszy 11,3 cm.
Znaki i inskrypcje: od spodu stopy centralnie trzy negatywowe znaki: w owalnym polu skrzyżowane młoty na tle rozwartego cyrkla; w owalnym polu napis „*FRAGET / N / PLAQUE*”; numer 19³⁷.
4. **Tacka**, Warszawa (?) / Moskwa (?) – monogramista BTC (WTS?), lata 1898–1908 (il. 12, 13)³⁸.
Srebro, wytłaczanie, grawerowanie; 19,5 cm x 13,2 cm; wys. 1 cm.
Znaki i inskrypcje: dwa znaki od spodu zwierciadła: negatywowy owalny znak z głową kobiecą w lewym profilu odzianą w kokosznik z numerem 84 po lewej oraz inicjałami ИЛ (?) po prawej stronie, pozytywowy w prostokątnym polu z monogramem BTC³⁹.

1852 r., zob. Ryszard BOBROW, *Warszawscy złotnicy, jubilerzy, grawerzy i kupcy wyrobów kruszcowych w XIX wieku*, Warszawa 2018, s. 29–30). Brak pozostałych, obowiązkowych, znaków probierni wskazuje, że nie został opłacony należyty podatek, co, jak się wydaje, było szczególnie popularne na obiektach przeznaczonych do uzusu sakralnego (GRADOWSKI 2001, s. 238, 247).

³⁴ Sądząc po treści napisu, puszka została ofiarowana do warszawskiej świątyni pw. Ducha św., która po kasacie zakonu paulinów (w 1819 r.) znalazła się pod opieką niemieckiego bractwa św. Benona i w tych latach była odnawiana. Fundator P. de Gueldre był zapewne spokrewniony z Jakubem de Gueldre, który w połowie stulecia był rektorem wspomnianego warszawskiego kościoła, zob. *Katalog zabytków sztuki w Polsce*, t. 11: *Miasto Warszawa*, cz. 2: *Nowe Miasto*, red. Maria KAŁAMAJSKA-SAEED, Warszawa 2001, s. 16; Julian BARTOSZEWICZ, *Kościół warszawskie rzymsko-katolickie: opisane pod względem historycznym*, Warszawa 1855, s. 169.

³⁵ Typ znaku wskazuje na wykonanie obiektu przed r. 1872 (por. Jerzy TOMASZEWSKI, *Antykwareczne połowania. O srebrach, platerach, miedziach, mosiądźkach, brązach i żeliwach*, Wrocław 2013, s. 60).

³⁶ Numer ten jest najprawdopodobniej numerem katalogowym, por. Joanna PAPROCKA, *Srebra i platerzy firmy Józef Fraget*, Warszawa 1992, s. 83–84 (dalej cyt.: PAPROCKA 1992).

³⁷ Litera N wskazuje na wykorzystanie tzw. nowego srebra. Według katalogów firmy, do przedmiotów sakralnych wykorzystywano głównie tradycyjne stopy miedzi, obiekty wykonane z alpaki są dużo rzadsze. Numer najprawdopodobniej wskazuje na konkretny model z katalogu firmy. Brak znaku z dwugłowym carskim orłem wskazywać może, że puszka powstała po 1915 r. (PAPROCKA 1992, s. 10, 81–83, 86).

³⁸ Obiekt pozostaje w użytku.

³⁹ Pierwszy z nich jest rosyjskim znakiem probierczym z l. 1896–1908. Liczba 84 określa próbę srebra wyrażoną w złotnikach. Inicjały wskazują na probierza. Niestety ИЛ są dość niejedno-

II Rzeczpospolita

1. **Kielich**, Wilno – firma Michała Niewiadomskiego, lata międzywojenne (il. 14)

Srebro, złocenie, wytłaczanie, odlewanie, grawerowanie; wys. 21,9 cm; wys. czaszy 7,8 cm; Ø stopy 13 cm; Ø czaszy 9 cm.

Znaki i inskrypcje: od spodu płaszczka stopy negatywowy znak „M.NIEWIADOMSKI WILNO.” oraz grawerowany napis „JEZUICI-TORUŃ”, na wierzchu płaszczka stopy w kole pozytywowy lewy kobiecy profil w chuście; pod wylewem czaszy dwa pozytywowe znaki: w prostokątnym polu monogram MN – częściowo zatarty, w owalu lewy profil kobiecy w chuście, prawie nieczytelny⁴⁰.

Wielka Brytania

1. **Patena**, Londyn – monogramista E. E. D., 1945 rok

Srebro, wytłaczanie; Ø 12,1 cm.

Znaki i inskrypcje: od spodu kołnierza cztery pozytywowe znaki: w prostokątnym polu o ściętych rogach inicjały E. E. D., w kwadratowym polu o ściętych rogach litera K, w prostokątnym polu o ściętych rogach lew kroczący w lewo, w kwadratowym polu o ściętych rogach głowa lamparta⁴¹.

znaczne. Z tych lat z Warszawy znany trzy inicjały probierzy – AP (Aleksander Romanow 1896–1904) oraz AB (Andrzej Wytrykowski 1905–1915) oraz właśnie ИЛ (ten jednak wyjątkowo rzadki i zapewne późny). Problem polega na tym, że ten sam monogram ИЛ wykorzystywany był przez Iwana S. Lebedkina, pełniącego ten urząd w Moskwie w latach 1898–1914. Jednoznacznemu rozstrzygnięciu nie pomaga również znak imienny złotnika. Wydaje się, że nie jest znany taki monogramista wśród złotników warszawskich, co wskazywałoby na wschodnią, lekko prowincjonalną, proveniencję (GRADOWSKI 2001, s. 240–242, 247; https://www.925-1000.com/Frussia_kokoshnik_01.html; dostęp: 2 X 2020).

⁴⁰ Twórczość Niewiadomskiego nie została dotychczas wnikliwie zbadana. Niewykluczone, że pod koniec XIX i w pocz. XX w. aktywnych było dwóch Niewiadomskich – jeden (być może ojciec) – aktywny do 1900 r., oraz następca (syn?) – aktywny w dwudziestoleciu międzywojennym. Monogram MN stanowi inicjały złotnika. Sądząc po formie znaku pomocniczego oraz relikwie znaku głównego, obiekt powstał między 1920 a 1939 r. (Paweł FREUS, *Złotnictwo w zbiorach łomżyńskiego Muzeum Diecezjalnego – czas i miejsce powstania, formy i znaczenia*, [w:] *Katalog wystawy stałej Muzeum Diecezjalnego w Łomży*, red. Przemysław GOREK, ks. Tomasz GRABOWSKI, Karolina ZALEWSKA, Anna ŻUREK, Warszawa 2017, s. 160, 204–205); GRADOWSKI 2001, s. 249–252).

⁴¹ Na podstawie tzw. *date letter*, jej kroju oraz formy pola czas powstania pateny określić można na 1945 r. (<http://www.silvercollection.it/englishsilverhallmarks.html>, dostęp: 2 X 2020).

Dzieła o nieznanym pochodzeniu

Ostatnią grupę stanowi zbiór pięciu obiektów, których pochodzenie przez brak charakterystycznych cech stylistycznych oraz znaków złotniczych jest trudne do ustalenia.

1. **Kielich** z herbem Dołęga (?), ziemie polskie, koniec XIX wieku (il. 15)
Stop miedzi, złocenie, odlewanie, fakturowanie, cyzelowanie, wyłaczanie;
wys. 23,1 cm; wys. czaszy 8 cm; Ø stopy 12,6 cm; Ø czaszy 8,6 cm.
Znaki i inskrypcje: na górnej powierzchni cokolika stopy grawerowany napis „Jezuici – Toruń”.
2. **Kustodia**, ziemie polskie (?), lata międzywojenne (?)
Stop miedzi, złocenie, kucie, wyłaczanie; wys. 13,4 cm; Ø korpusu 8,6 cm;
Ø stopy 7,6 cm.
Znaki i inskrypcje: od spodu cokolika stopy grawerowany napis majuskułowy „P. M. MAŁACZEK, S.J., PROPRIETAS PROV. POL. MAJ. ET MAZ.”
3. **Patena**
Srebro lata międzywojenne (?), złocenie, wyłaczanie; Ø 14,6 cm.
Znaki i inskrypcje: od spodu przy krawędzi grawerowany napis „JEZUICI-TORUŃ”; na licu okrągły / ośmioboczny (?) znak z pozytywowym prawym profilem głowy (?) – silnie przetarty.
4. **Patena**, lata międzywojenne (?)
Stop miedzi (?), złocenie, wyłaczanie, rytowanie; Ø 15 cm.
Znaki i inskrypcje: od spodu przy krawędzi grawerowany napis „JEZUICI – TORUŃ”.
5. **Patena**, lata międzywojenne (?)
Stop miedzi (?), złożony, wyłaczany, rytowany; Ø 13,9 cm.
Znaki i inskrypcje: od spodu przy krawędzi grawerowany napis „JEZUICI-TORUŃ”.

Uwagi na temat stanu zachowania

Stan zachowania zabytków jest bardzo zróżnicowany. Dominującymi zniszczeniami są drobne rysy, przetarcia i ubytki warstw złocień oraz srebrzeń, a także odkształcenia, które powstały zapewne na skutek wieloletniego użytkowania naczyń. Dwa obiekty mają szczególnie ciekawy rodzaj uszkodzeń. Zarówno Fragetowska puszka, jak i wiedeński kielich noszą na sobie ślady nadtopień, widoczne pęknięcia oraz powierzchniowo występujące zaczernienia, które zmniejszają czytelność form złotniczych. Zniszczenia te mogły powstać podczas pożaru.

Na pogarszanie stanu zachowania obiektów będzie wpływało ich dalsze użytkowanie, stąd należałoby ograniczyć ich dalszą eksploatację. Wskazane jest również przeprowadzenie konserwacji zachowawczej, gdyż obecny wygląd zabytków stanowi istotne świadectwo ich historii – z tego względu wykonanie pełnej restauracji mogłoby przyczynić się do jej zatarcia. Wszystkie obiekty wymagają oczyszczenia: usunięcia zabrudzeń oraz ewentualnych zmian korozyjnych, a także wykonania powłokowego zabezpieczenia antykorozyjnego. W przypadku wiedeńskiego kielicha konieczne jest ponowne połączenie stopy z trzonem. Drobne uzupełnienia należałoby wykonać w miejscach pęknięć Fragetowskiej puszki.

Podsumowanie

W omówionym zróżnicowanym zbiorze najbardziej zastanawiające jest pochodzenie obiektów z tak różnych ośrodków. Wydaje się, że najbardziej prawdopodobnym wyjaśnieniem powstania tego niezwykłego konglomeratu jest formowanie się przy dawnym staromiejskim kościele ewangelickim wspólnoty jezuickiej w pierwszych powojennych latach. Niewykluczone, że to właśnie zakonnicy, przybywając do nowego miejsca, przywozili ze sobą naczynia liturgiczne⁴². Pamiętać należy, że to warszawscy jezuita – na czele z o. Stanisławem Jędrusikiem – byli pierwszymi zakonnikami w nowo pozyskanej świątyni⁴³, co mogłoby tłumaczyć obecność licznych zabytków z tego ośrodka. Wspomnieć można również księży, którzy do Torunia przyjeżdżali z innych kierunków, np. dr Witold Pietkun z Wilna⁴⁴ oraz o. Leon Nowak, który podczas II wojny światowej pracował we Lwowie, a do Torunia dotarł przez Piotrków Trybunalski⁴⁵. Niewykluczone, że część naczyń z omawianego zbioru trafiła do toruńskiej świątyni w formie darów. Jeśli niniejsza teoria okazałaby się słuszna, ten osobliwy zbiór mógłby być rozpatrywany nie tylko jako grupa różnych obiektów złotniczych, ale również jako wyjątkowo ciekawe świadectwo trudnych powojennych lat jezuickiej wspólnoty w Toruniu.

⁴² Przypomnieć można, że wyposażenie świątyni tuż po wojnie było zniszczone, a ponadto wcześniej sprawowany kult w innym obrządku utrudniał wykorzystanie ewentualnych zastanych naczyń liturgicznych.

⁴³ Wspomnieć należy, że warszawska świątynia oraz dom zakonny przy ul. Świętojańskiej zostały doszczętnie zniszczone podczas powstania warszawskiego, zob. KOZŁOWSKI 2003, s. 147–148.

⁴⁴ Cecylia ŁUBIEŃSKA-IWANISZEWSKA, *Początki duszpasterstwa akademickiego jezuitów w moich wspomnieniach*, [w:] LOYOLA U KOPERNIKA 2016, s. 127.

⁴⁵ Witold KONOPKA, *Jezuici w Toruniu w latach 1945–1955*, [w:] LOYOLA U KOPERNIKA 2016, s. 49.

Wiktor Binnebesel, Maria Kamińska-Binnebesel

Faculty of Fine Arts, NCU Toruń

**Unknown collection of goldware
from The Holy Spirit Church in Toruń – initial diagnosis**

This article is about an unknown collection of liturgical vessels from the Jesuit Church of The Holy Spirit in Toruń. The building was erected as a Protestant temple and only since 1945 it became Catholic. So far, researchers have focused on the former Protestant furnishings of the temple, leaving aside the present one. This collection of 16 vessels is varied. They come from the second half of 19th and the first of 20th century. Among them there are works of art from the territories of the Prussian, Austrian and Russian partition – mainly from leading Warsaw factories. Such a diverse collection – probably created by the Jesuits coming to Toruń from different directions (mainly from Warsaw and Vilnius) is a fascinating testimony to the post-war history of the congregation.



Il. 1. TORUŃ, kościół oo. Jezuitów pw. Ducha św. i św. Stanisława Kostki, misa neorokokowa, Prusy, po 1888 r. Fot. W. Binnebesel



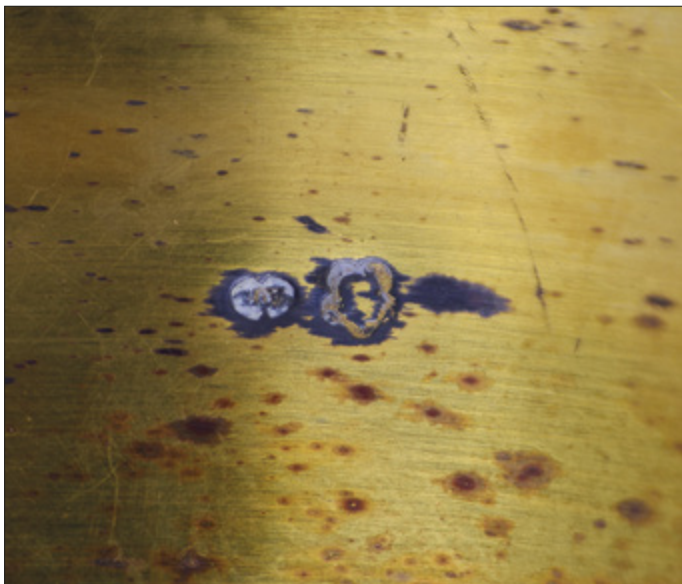
Il. 2. TORUŃ, kościół oo. Jezuitów pw. Ducha św. i św. Stanisława Kostki, misa neorokokowa, Prusy, po 1888 r. – znaki. Fot. W. Binnebesel



Il. 3. TORUŃ, kościół oo. Jezuitów pw. Ducha św. i św. Stanisława Kostki, puszka, Niemcy (?), 2. ćw. lub poł. XX w. Fot. W. Binnebesel



Il. 4. TORUŃ, kościół oo. Jezuitów pw. Ducha św. i św. Stanisława Kostki, kielich, Wiedeń, l. 1872–1922 – trzon i czasza, Polska, poł. lub 3. ćw. XVII w. – stopa. Fot. W. Binnebesel



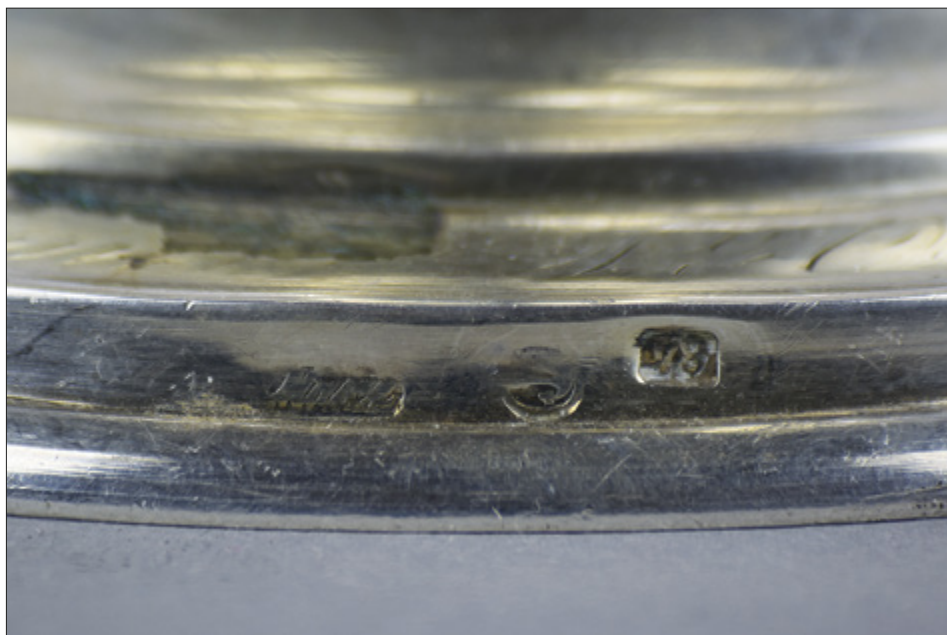
Il. 5. TORUŃ, kościół oo. Jezuitów pw. Ducha św. i św. Stanisława Kostki, kielich, Wiedeń, l. 1872–1922 – trzon i czasza, Polska, poł. lub 3. ćw. XVII w., stopa – znaki. Fot. W. Binnebesel



Il. 6. TORUŃ, kościół oo. Jezuitów pw. Ducha św. i św. Stanisława Kostki, talerzyk secesyjny, Wiedeń, fabryka Lenk, pocz. XX w. Fot. W. Binnebesel



Il. 7. TORUŃ, kościół oo. Jezuitów pw. Ducha św. i św. Stanisława Kostki, puszka, Warszawa – firma Karola Malcza, 1852 r. Fot. W. Binnebesel



II. 8. TORUŃ, kościół oo. Jezuitów pw. Ducha św. i św. Stanisława Kostki, puszka, Warszawa – firma Karola Malcza – znaki, 1852 r. Fot. W. Binnebesel



Il. 9. TORUŃ, kościół oo. Jezuitów pw. Ducha św. i św. Stanisława Kostki, puszka, Warszawa – firma Norblin i Spółka, przed 1872 r. Fot. W. Binnebesel



Il. 10. TORUŃ, kościół oo. Jezuitów pw. Ducha św. i św. Stanisława Kostki, puszka, Warszawa – firma Józefa Frageta, l. 1915–1939.
Fot. W. Binnebesel



Il. 11. TORUŃ, kościół oo. Jezuitów pw. Ducha św. i św. Stanisława Kostki, puszka, Warszawa – firma Józefa Frageta, l. 1915–1939 – znaki.
Fot. W. Binnebesel



II. 12. TORUŃ, kościół oo. Jezuitów pw. Ducha św. i św. Stanisława Kostki, taca, Warszawa (?) / Moskwa (?)
– monogramista BTC (WTS?), l. 1898–1908. Fot. W. Binnebesel



II. 13. TORUŃ, kościół oo. Jezuitów pw. Ducha św. i św. Stanisława Kostki, taca, Warszawa (?) / Moskwa (?)
– monogramista BTC (WTS?), l. 1898–1908 – znaki. Fot. W. Binnebesel



II. 14. TORUŃ, kościół oo. Jezuitów pw. Ducha św. i św. Stanisława Kostki, kielich, Wilno – firma Michała Niewiadomskiego, I. 20. XX w. (?). Fot. W. Binnebesel



Il. 15. TORUŃ, kościół oo. Jezuitów pw. Ducha św. i św. Stanisława Kostki, kielich z herbem Dołęga (?),
ziemie polskie, k. XIX w. Fot. W. Binnebesel