

http://dx.doi.org/10.12775/SiMDzKTiR_T4.2021.002

Bogusz Wasik

Muzeum Zamkowe w Malborku

ORCID: 0000-0002-2968-3015

Starogród – „Stare Chełmno” Zamek i pierwsza lokacja miasta w świetle badań z lat 2016–2018

Chełmno od wczesnego średniowiecza było czołowym ośrodkiem regionu. Krzyżacy otrzymali kasztelanię chełmińską w 1228 roku od księcia Konrada Mazowieckiego i na początku lat 30. XIII wieku opanowali tę ziemię, zasiedlając kolejne opuszczone, zniszczone oraz obsadzone przez Prusów grody¹. Proces formowania się granic ziemi chełmińskiej trwał do pierwszej ćwierci XIV wieku, kiedy to obejmowała ona znacznie większy obszar niż dawna kasztelania². Chełmno było natomiast kilkakrotnie translokowane.

Wczesnośredniowieczne, kasztelańskie Chełmno to gród i osada przygrodo-
wa na terenie obecnej wsi Kałdus. W drugiej połowie XII i na początku XIII wieku
był to rozległy kompleks osadniczy położony w rejonie Góry św. Wawrzyńca,
o powierzchni kilkunastu hektarów, obejmujący teren dwuczłonowego grodu,
a także osadę przygrodową o charakterze rzemieślniczo-handlowym z rozle-
głym cmentarzem. To pierwotne Chełmno w latach 1216–1217 zostało znisz-

¹ Marian Dęgo, *Początki i budowa władztwa zakonu krzyżackiego (1226–1309)*, [w:] *Państwo zakonu krzyżackiego w Prusach. Władza i społeczeństwo*, red. Marian BISKUP, Roman CZAJA, Warszawa 2009, s. 53–65 (dalej cyt.: Dęgo 2009).

² Marian BISKUP, *Zasięg terytorialny i podstawa źródłowa „Słownika historyczno-geograficznego ziemi chełmińskiej w średniowieczu”*, [w:] *Słownik historyczno-geograficzny ziemi chełmińskiej w średniowieczu*, oprac. Krystyna PORĘBSKA, Maksymilian GRZEGORZ, red. Marian BISKUP („Słownik historyczno-geograficzny ziem polskich w średniowieczu” 1, red. Karol BUCZEK), Wrocław–Warszawa–Kraków–Gdańsk 1971 (dalej cyt.: SŁOWNIK HISTORYCZNO-GEOGRAFICZNY ZIEMI CHEŁMIŃSKIEJ 1971), s. XVI.

czony przez Prusów. W 1223 roku nadano je biskupowi Chrystianowi, a pięć lat później gród przekazano Krzyżakom³. Jak podaje Piotr z Dusburga⁴, w 1232 roku podczas wyprawy krzyżowej Herman Balk założył zamek i miasto Chełmno na terenie wsi Starogród (nazywanej *Antiquum Colmen*, *Antiquum Castrum*, *Alden Culmen*, *Althaus*)⁵ – 1,6 km w linii prostej na południe od starszego grodu. Niedawno dyskutowano o dacie wystawienia chełmińskiego przywileju lokacyjnego. W świetle tych badań wydano go prawdopodobnie jeszcze w końcu 1232 roku, a nie w roku 1233⁶. Wystawiony w Chełmnie przywilej był szczególnie ważny, gdyż wykraczał poza zakres lokacji miejskiej i stał się podstawą prawa chełmińskiego obejmującego Prusy. Chełmno i Toruń były natomiast pierwszymi ośrodkami miejskimi lokowanymi w kształtowanym wówczas władztwie krzyżackim i stanowiły ważny czynnik wspomagający ugruntowanie nowego porządku⁷. Ta lokacja miasta nie utrzymała się jednak i ośrodek został ponownie przeniesiony, tym razem 4,8 km na północny wschód. Źródła historyczne nie są jednak zgodne w kwestii tej translukacji. Rysują się tu bowiem dwa poglądy. Według części obecnie przyjmowanego, bazującego na informacji zawartej w „Rocznikach Toruńskich”, już w 1239 roku lokowano kolejne Chełmno na terenie Rybaków (przedmieścia współczesnego miasta), by w 1253 roku przenieść je w ostateczne, obecne miejsce⁸. Natomiast według drugiej wersji, zgodnej z przekazem Piotra z Dusburga, miasto translukowano ze Starogrodu od razu na obecne miejsce w 1247 roku⁹. Co jednak istotne, zamek pozostał na terenie pierwszej lokacji.

³ Wojciech CHUDZIAK, *Wczesnośredniowieczna przestrzeń sakralna in Culmine na Pomorzu Nadwiślańskim*, [w:] *Mons Sancti Laurentii*, t. 1, Toruń 2003; Wojciech CHUDZIAK, Jacek BOJARSKI, *Chełmno i Toruń. Początki miast na ziemi chełmińskiej*, „Archaeologia Historica Polona”, 23, 2015, s. 85–86 (dalej cyt.: CHUDZIAK / BOJARSKI 2015).

⁴ PIOTR Z DUSBURGA, *Kronika ziemi pruskiej*, przekł. Sławomir WYSZOMIRSKI, koment. Jarosław WENTA, Toruń 2004 (dalej cyt.: PIOTR Z DUSBURGA [2004]), s. 49.

⁵ Johannes HEISE, *Der Kreis Kulm („Die Bau- und Kunstdenkmäler der Provinz Westpreußen“*, 5), Danzig 1887, s. 15 (dalej cyt.: HEISE 1887); SŁOWNIK HISTORYCZNO-GEOGRAFICZNY ZIEMI CHEŁMIŃSKIEJ 1971, s. 121.

⁶ Marc LÖWENER, *Die Einrichtung von Verwaltungsstrukturen in Preußen durch den Deutschen Orden bis zur Mitte des 13. Jahrhunderts*, Wiesbaden 1998, s. 113–114 (dalej cyt.: LÖWENER 1998).

⁷ Roman CZAJA, *Miasta i ich posiadłości ziemskie w państwie zakonu krzyżackiego w Prusach*, [w:] *Państwo zakonu krzyżackiego w Prusach. Podziały administracyjne i kościelne od XIII do XVI wieku*, red. Zenon H. NOWAK, Toruń 2000, s. 47–49; Tomasz JASIŃSKI, *Die Rolle des Deutschen Ordens bei der Städtegründung in Preußen im 13. Jahrhundert*, [w:] *Stadt und Orden. Das Verhältnis des Deutschen Ordens zu den Städten in Livland, Preußen und im Deutschen Reich* („Quellen und Studien zur Geschichte des Deutschen Ordens”, 44), Hg. Udo ARNOLD, Marburg 1993, s. 97–105 (dalej cyt.: JASIŃSKI 1993).

⁸ *Franciscani Thorunensis Annales Prussici, 941–1410*, Hg. Ernst STREHLKE, [w:] *Scriptores rerum Prussicarum*, Hg. Theodor HIRSCH, Max TÖPPEN, Ernst STREHLKE, t. 3, Leipzig 1866, s. 58; Tomasz JASIŃSKI, *Przedmieścia średniowiecznego Torunia i Chełmna*, Poznań 1982, s. 16.

⁹ Zenon H. NOWAK, *Dzieje Chełmna do końca XVIII w.*, [w:] *Dzieje Chełmna. Zarys monograficzny*, red. Marian BISKUP, Warszawa–Poznań–Toruń 1987, s. 64; PIOTR Z DUSBURGA [2004], s. 83–84.

Umiejscowienie pierwotnego ośrodka miejskiego, mimo długiej tradycji poszukiwań, było do niedawna niejasne i niepotwierdzone. Badaczom z końca XIX wieku znane były powyższe przekazy źródłowe, jednak podchodzili do nich z ostrożnością, wskazując ich niepełną wiarygodność. Nie negowali przy tym pierwotnej lokacji Chełmna w Starogrodzie, ale nie próbowali też wskazać dokładnego miejsca. Sytuację komplikował fakt, że próbując pogodzić informacje odnośnie do krzyżackiej lokacji Chełmna z obecnością przedkolacyjnego polskiego ośrodka kasztelańskiego, przyjmowali ich kontynuację w tym samym obszarze¹⁰. W latach 60. i na początku 70. XX wieku zarówno w Starogrodzie, jak i w Chełmnie przeprowadzone zostały badania sondażowe, które miały rozwiązać problem lokalizacji wczesnośredniowiecznego ośrodka przedlokacyjnego oraz rzucić nowe światło na kwestię translokacji. W Starogrodzie w pierwszej kolejności wykonano wykopy na terenie zamku wysokiego (trzy ary obejmujące przede wszystkim dziedziniec) i przecięto długimi rowami sondażowymi fosę i przedzamcze I (il. 1). Wyników badań, którymi kierował Januariusz Janikowski¹¹, nie opracowano i nie opublikowano, a wykopów nie zasypiano. Dokumentacja z tych prac z jednej strony wniosła istotne informacje, ale z drugiej, zwłaszcza w odniesieniu do rejonu fosy i przedzamcza I, jest niekompletna i zawiera błędy¹² (il. 2). Nieco później, pod kierunkiem Andrzeja Koli, wykonano trzy wykopy sondażowe na terenie przedzamcza II oraz dalsze na obszarze Chełmna¹³. Ani w Starogrodzie, ani w Chełmnie nie stwierdzono wów-

¹⁰ HEISE 1887, s. 27–28; Conrad STEINBRECHT, *Die Baukunst des Deutschen Ritterordens in Preußen*, Bd. 2: *Preußen zur Zeit der Landmeister*, Berlin 1888, s. 14–15 (dalej cyt.: STEINBRECHT 1888).

¹¹ Dokumentacja rysunkowa i dziennik badań z prac z lat 1963–1964 znajdują się w Muzeum Okręgowym w Toruniu.

¹² Dla trzech arów na dziedzińcu istnieją dziennik i komplet dokumentacji rysunkowej, nie zawsze jednak dostatecznie opisanej. Można na jej podstawie wyciągnąć jednak zasadnicze wnioski odnośnie do poziomów stratygraficznych (por. Bogusz WĄSIK, *Budownictwo zamkowe na ziemi chełmińskiej (od XIV do XV wieku)*, Toruń 2016, s. 84–85; dalej cyt. WĄSIK 2016a). Zniwelowano ponadto w m.n.p.m. bruk dziedzińca, który został zniszczony w wyniku wykopalisk. W przypadku długiego sondażu przecinającego fosę długość tworzących go odcinków podana w sprawozdaniu odbiega od zaznaczonej na dokumentacji rysunkowej. Rysunki nie oddają również poprawnego układu terenu. Utrudniało to dokładniejsze umiejscowienie odkrytych wówczas murów i ich negatywów. Podczas ostatnich badań udało się to w przypadku murów zamku wysokiego, ale dokładnej lokalizacji udokumentowanych w latach 60. XX w. murów przedzamcza I nie można wskazać. Wykopy na przedzamczu I nie zostały natomiast zaznaczone na planach i opisane są tylko częściowo. Z wywiadu lokalnego wynika, że wykop przeciął wówczas całe to przedzamcze i został zasypany przez gospodarza terenu po opuszczeniu stanowiska przez archeologów.

¹³ Andrzej KOLA, *Sprawozdanie z badań sondażowych przeprowadzonych w Chełmnie i Starogrodzie, powiat Chełmno, w latach 1968–1969*, [w:] *Komunikaty Archeologiczne. Badania archeologiczne na terenie województwa bydgoskiego w latach 1968–1969*, Bydgoszcz 1972, s. 104–109; TENŻE, *Wyniki badań archeologiczno-sondażowych i ratowniczych przeprowadzonych na terenie Chełmna i Starogrodu, pow. Chełmno w latach 1969–1970*, „Acta Universitatis Nicolai Copernici. Archeologia”, 4, 1974, s. 167–201 (dalej cyt.: KOLA 1974).

czas osadnictwa, które można by łączyć z wczesnośredniowiecznym ośrodkiem. Także w kwestii lokalizacji pierwszego miasta nie wniosły one nowej wiedzy. Na zamku wysokim zadokumentowano jednak w kilku miejscach poziom z drewnem (il. 1A), który mógł wskazywać na drewniano-ziemną warownię poprzedzającą zamek murowany¹⁴. Badania nie przyniosły praktycznie żadnych nowych danych do poznania architektury zamku. Nadal podstawowym źródłem odnośnie do jego formy pozostał schematyczny rzut wykonany przez inżyniera Giese w 1825 roku, opublikowany przez Conrada Steinbrechta¹⁵.

Wracając do kwestii początków Chełmna, w tym samym czasie ustalono, że wczesnośredniowieczna osada i gród znajdowały się na terenie obecnej wsi Kałdus¹⁶. Kwestia położenia pierwszego miasta lokacyjnego z lat 1232–1233 pozostała jednak nierozwiązana. Sprawiało to, że pojawiały się głosy wręcz negujące translokacje, a wskazujące, że Chełmno od początku znajdowało się w obecnym miejscu¹⁷.

Jak się okazało, nieprecyzyjność wymienionego planu z XIX wieku, a także jego interpretacja przez Steinbrechta, dość skutecznie skomplikowały próby wskazania obszaru pierwszej lokacji miasta Chełmna. Badacz na owym szkicu zaznaczył bowiem, że zamek, poza zamkiem wysokim (domem konwentu), obejmował trzy przedzamcza. Piszący w tym samym okresie Johannes Heise nie był już tak jednoznaczny w interpretacji zaznaczonego przez Giesego czwartego członu założenia. Jego zdaniem był to obóz warowny krzyżowców¹⁸. Jednak to wersja Steinbrechta przyjęła się w literaturze¹⁹. Ponieważ w terenie dobrze czytelne są jedynie fosy położone na zachód od kościoła, rozgraniczające zamek wysoki i dwa przedzamcza, określenie lokalizacji, a tym bardziej zasięgu czwartego członu, sprawiało badaczom niejednokrotnie trudności. Jeżeli próbowano określić jego położenie, to wskazywano, że chodzi tu o bliżej niesprecyzowany teren wokół kościoła²⁰, a czasem próbowano „zmieścić” trzy przedzamcza w obrębie dwóch²¹. Wszyscy traktowali jednak zgodnie ostatni człon jako przedzam-

¹⁴ WASIK 2016a, s. 26.

¹⁵ STEINBRECHT 1888, s. 19, Abb. 23.

¹⁶ Zob. przyp. 3; tam dalsza literatura.

¹⁷ Teresa MROCZKO, *Ruch budowlany na ziemi chełmińskiej w XIII i XIV wieku*, [w:] *Sztuka i ideologia XIII wieku. Materiały Sympozjum Komitetu Nauk o Sztuce Polskiej Akademii Nauk, Warszawa 5 i 6 IV 1971*, red. Piotr SKUBISZEWSKI, Warszawa–Wrocław 1974, s. 288–289.

¹⁸ HEISE 1887, s. 16–17.

¹⁹ Wyróżnił się tu Bohdan Guerquin, pisząc o dwóch przedzamczach, zob. Bohdan GUERQUIN, *Zamki w Polsce*, Warszawa 1984, s. 292.

²⁰ Andrzej PABIAN, Waldemar ROZYNKOWSKI, *Zamki krzyżackie na ziemi chełmińskiej*, Toruń 1997, s. 104 (dalej cyt.: PABIAN / ROZYNKOWSKI 1997).

²¹ Tak uczynił Jan Grześkowiak na karcie ewidencji stanowiska archeologicznego (AZP) jego autorstwa (w archiwum WUOZ w Toruniu), a także autor rzutu w publikacji Andrzeja Pabiana i Waldemara Rozynkowskiego (PABIAN / ROZYNKOWSKI 1997, s. 104).

cze. Jedynie Tomasz Torbus zwrócił uwagę na ostatni obszar zespołu jako na miejsce hipotetycznie przygotowane pod lokację Chełmna²².

Właściwe rozpoznanie położenia i zasięgu czwartego członu założenia zamkowego z planu Giesego ułatwiły w znacznym stopniu powszechnie dostępne w ostatnich latach zdjęcia lotnicze i numeryczne hipsometryczne mapy terenu (LiDAR)²³. Okazało się, że tzw. przedzamcze trzecie obejmuje znaczny obszar współczesnej wsi, zajmując ponad 140 tys. m² (il. 3). Wzbudziło to uzasadnione wątpliwości, czy rzeczywiście należy je traktować jako część zamku (przedzamcze), gdyż te nie osiągały takich powierzchni, zwłaszcza że w XVII-wiecznych inwentarzach dotyczących warowni wymieniane są najwyżej dwa przedzamcze, a interesujący nas obszar zajmowała wieś z kościołem i folwark. Skłoniło to do wnioskowania, że w rzeczywistości był to obszar pierwszej lokacji Chełmna, którego kontynuacją po translokacji była osada przyzamkowa – wieś²⁴. Weryfikację powyższych konkluzji umożliwiły przeprowadzone w latach 2016–2018 badania w ramach kierowanego przez Marcina Wiewiórę projektu badawczego: *Castra terrae culmensis – na rubieży chrześcijańskiego świata*²⁵.

Prace te dowiodły, że zamek murowany był poprzedzony warownią drewniano-ziemną w typie tzw. zamku kolonizacyjnego/przejściowego²⁶. W warstwach z tego okresu (wykop 3; il. 1A) zalegały fragmenty naczyń ceramicznych datowanych na przełom XII i XIII wieku i pierwszą ćwierć XIII wieku, przy czym w tym samym kontekście odnotowano też pojedyncze ułamki cegieł. Fragmenty naczyń ceramicznych z najstarszego poziomu fosy zamku wysokiego datowane są na drugą ćwierć XIII wieku. Wykonano też dwie analizy radiowęglowe, dla których uzyskano daty: R_Date (790,35): 68.2% prawdopodobieństwa: 1221AD–1266AD; 95.4% prawdopodobieństwa: 1182AD–1280AD oraz R_Date (825,35) 68.2% prawdopodobieństwa: 1190AD–1257AD; 95.4% prawdopodobieństwa: 1156AD–1272AD²⁷. Wszystko wskazuje więc na to, że wzniesiony według Piotra z Dusburga w 1232 roku drewniano-ziemny zamek stał w tym właśnie miejscu. Główny człon założenia zajmował zatem sięgające najbardziej ku południowemu zachodowi, górujące około 40 m nad doliną Wisły wzgórze (*quasi-półwysep*²⁸), obejmujące około 1780 m² (il. 3). Ograniczony zakres

²² Tomasz TORBUS, *Die Konventsburgen in Deutschordensland Preußen*, München–Oldenburg 1998 (dalej cyt.: TORBUS 1998), s. 70.

²³ Dostępne na geoportal.gov.pl (dostęp: 20 VI 2020).

²⁴ WASIK 2016a, s. 268.

²⁵ Projekt badawczy 2bH 15 0078 83 finansowany w ramach grantu Narodowego Programu Rozwoju Humanistyki – moduł Rozwój 2b.

²⁶ Por. Bogusz WASIK, *The Beginnings of Castles in the Teutonic Knights' State in Prussia*, „Castellologica Bohemica”, 18, 2018, s. 167–174 (dalej cyt.: WASIK 2018a).

²⁷ Marcin WIEWIÓRA, *Najstarsze fazy osadnictwa krzyżackiego*, [w:] *Castra Terrae Culmensis – na rubieży chrześcijańskiego świata*, t. 2, red. Marcin WIEWIÓRA, Toruń 2020 (dalej cyt.: CASTRA 2020), s. 33.

²⁸ Por. Paweł MOLEWSKI, *Próba rekonstrukcji stanu środowiska geograficznego miejsc położenia i otoczenia zamków w czasie ich budowy w XIII–XIV wieku*, [w:] CASTRA 2020, t. 2, s. 24–25.

badania i stopień późniejszych przekształceń nie pozwala na rekonstrukcję wyglądu zabudowy zamku z tego okresu. Nie zachował się wał ziemny warowni, który został całkowicie zniwelowany w trakcie budowy zamku murowanego. Z tego czasu pochodzi jednak już bez wątpienia, jak wskazuje podana wyżej datacja, fosa zamku wysokiego. Najlepiej zachowane relikty odkryto w północno-wschodniej części zamku wysokiego (wykop 3; **il. 4–5**). Zachował się tam poziom wyłożony cienką warstwą drewna (prawdopodobnie podłoga z desek) zalegający na warstwie zielonkawej gliny (ok. 75,15 m n.p.m.). Relikty te odpowiadają śladom drewna odkrytym w kontekście gliny tego samego koloru w dwóch miejscach w 1963 roku (**il. 1A**). Wskazany poziom drewna został następnie przykryty gliną i przecięty rowem o ok. 60-centymetrowej szerokości i ok. 70–80-centymetrowej głębokości, wypełnionym gliną i luźnymi otoczakami. Być może był to fundament budynku. Związany z nim był bruk kamienny (75,35 do ok. 75,2 m n.p.m.). Warstwy z okresu pierwszej warowni udokumentowano także w części zachodniej (wykop 5) i prawdopodobnie południowej (wykop 4), gdzie pod nasypami zamku murowanego zarejestrowano wykop (jama), jednak bez materiału datującego²⁹.

Podczas opisywanych badań nie zakładano wykopów na terenie obu przedzamczy, ale układ przestrzenny wszystkich członów zamku i miasta wskazuje, że całe zwarte założenie powstało łącznie w latach 30. XIII wieku (**il. 3**). Zauważyć należy, że w 1964 roku w sondażu na przedzamczu I, nad calcem i warstwą gliny z próchnicą (humus pierwotny?) odnotowano (pozbawioną zabytków) warstwę z dużą ilością drewna³⁰. Najpewniej poziom ten łączyć należy z omawianą pierwszą fazą zamku.

W tym miejscu wrócić należy do kwestii pierwszej lokacji Chełmna. Wskazany wcześniej największy, czwarty człon założenia ograniczają od południowego zachodu, zachodu i północy parowy i wysoka skarpa doliny Wisły oraz fosa przedzamcza II (**il. 3**). Od wschodu i południa obszar ten osłonięty był suchą fosą, której najbardziej czytelny odcinek obecnie znajduje się od południa. Mierzy ona około 16–18 m szerokości. Znacznie słabiej jest ona czytelna na odcinku południowo-wschodnim (gdzie zakręca) i wschodnim, ale dostrzegalna jest na mapach hipsometrycznych LiDAR w formie łagodnego zagłębienia. Jak wyni-

²⁹ Bogusz WASIK, Układ przestrzenny i fazy funkcjonowania zamku, [w:] Sprawozdanie z badań archeologiczno-architektonicznych zamku w Starogrodzie (stan. nr 1) przeprowadzonych w 2017 roku, red. Bogusz WASIK, [mps], Toruń 2017 (dostęp: Archiwum WUOZ w Toruniu), s. 51–52 (dalej cyt.: WASIK 2017b); Bogusz WASIK, Marcin WIEWIÓRA, „*Castra terrae culmensis*” – *the Results of New Studies of Castles in Chełmno Land (Starogród and Unisław)*, „*Castellologica Bohemica*”, 18, 2018, s. 193–195 (dalej cyt.: WASIK / WIEWIÓRA 2018).

³⁰ Januariusz JANIKOWSKI, Wykopiska archeologiczne w Starogrodzie (zamku), pow. Chełmno, [mps], Toruń 1964 (dostęp: Archiwum Muzeum Okręgowego w Toruniu), (dalej cyt.: JANIKOWSKI 1964), s. 23.

ka z archiwalnych map (Schroettera z XVIII/XIX w. i Messtischblatt z 1906 r.) ten odcinek przekopu musiał zostać zasypyany już przed schyłkiem XVIII wieku. Natomiast fragment północno-wschodni, przebiegający na północ od ulicy, po zachodniej stronie szkoły i dalej ku skarpie, istniał jeszcze w XX wieku, ale został zasypyany podczas budowy boiska. Jest wyraźnie zaznaczony na mapie Messtischblatt z 1906 roku. Na zdjęciach lotniczych³¹ rysuje się ponadto jego ślad w postaci wyróżnika wegetacyjnego na współczesnym boisku. Czytelny jest także koniec fosy – w postaci wklęśnięcia stoku na północnej skarpie doliny Wiśły, tuż za wspomnianym boiskiem. Wykonane w 2016 roku w kilku rejonach owego obszaru badania geofizyczne wykazały obecność regularnych anomalii – zwłaszcza od północy³². W 2018 roku założono wykopy na dwóch anomaliach (wykop 6 – ćwiartki A i C i 7) geofizycznych i nad południowym stokiem fosy (wykop 8). W ostatnim stwierdzono brak wału ziemnego, natomiast odnotowano negatyw po palisadzie poprowadzonej przy skraju stoku. Co ciekawe, Johannes Heise twierdził, iż zachowana wówczas w północno-wschodnim odcinku fosa znajdowała się między dwoma wałami³³. Być może miał tu na myśli po prostu stoki fosy, ale nie można też wykluczyć, że budowy wałów do momentu translokacji nie ukończono i wykonano je jedynie w części obwodu.

W wykopie 6 (ćwiartka A), wytyczonym na jednej z szeregu północnych anomalii stwierdzono relikty domu mieszkalnego w formie odpowiadającej dość typowym obiektom tego typu z obszaru środkowej Europy³⁴ (il. 3, 6). W odkrywce uchwycono jedynie bardzo krótki odcinek ściany północno-zachodniej, jednak na podstawie zasięgu anomalii geofizycznej, oraz z uwagi na to, że teren w sąsiedniej ćwiartce C wykopu znajdował się już poza domem, jego wymiar można szacować na około 6,3–6,8 × 7,7–8,2 m. Dolna kondygnacja domu zagłębiona była w ziemi na około 0,9–1 m poniżej ówczesnego poziomu gruntu (poziom podłogi znajdował się 79,1–79,35 m n.p.m., a pierwotny poziom gruntu obok domu – 80,20–80,25 m n.p.m.). Był to więc budynek z piwnicą (nie w pełni zagłębioną w ziemi, zwaną też zagłębionym przyziemiem), najpewniej o funkcjach magazynowych, dostępną zapewne przez zewnętrzną szyję piwnicz-

³¹ M.in. na mapie satelitarnej dostępnej na portalu google.com (dostęp: 20 VI 2020).

³² Krzysztof MISIEWICZ, Wiesław MAŁKOWSKI, Miron BOGACKI, *Badania nieinwazyjne*, [w:] CASTRA 2020, t. 2, s. 154–157 (dalej cyt.: MISIEWICZ / MAŁKOWSKI / BOGACKI 2020).

³³ HEISE 1887, s. 16.

³⁴ Por. Felix BIERMANN, Christofer HERRMANN, Arkadiusz KOPERKIEWICZ, *Alt Wartenburg / Barczewko na Warmii. Początki miasta średniowiecznego i jego fortyfikacje*, [w:] Grodziska Warmii i Mazur, t. 2: Nowe badania i interpretacje, red. Zbigniew KOBYLIŃSKI, Warszawa 2016, s. 49, 58–59; Jerzy PIEKALSKI, *Praga, Wrocław i Kraków. Przestrzeń publiczna i prywatna w czasach średniowiecznego przełomu*, Wrocław 2014, s. 154–160; Michał STARSKI, *Zagospodarowanie parceli mieszczańskich w późnośredniowiecznym Pucku. Dom i jego zaplecze*, [w:] *Puck. Kultura materialna małego miasta w późnym średniowieczu*, red. Michał STARSKI, Warszawa 2017, s. 394–401, 408–409.

ną. Parter pełnił natomiast bez wątpienia funkcje mieszkalne. Niewykluczone, że powyżej znajdowało się magazynowe poddasze. Pod budynek wykopano w naturalnej glinie (calcu) rów głębokości około 1,1–1,2 m. Następnie dno wykopu wypoziomowano wyrównawczą warstwą gliny o grubości około 10–15 cm. Ściany budynku wykonano w konstrukcji szachulcowej, na co wskazuje duża ilość polepy w zasypisku piwnicy. Były w niej odcisnięte ślady zarówno czworobocznych bierwion, jak i okrągłaków (lub ewentualnie półokrągłaków; **il. 6C**). W zwęglonej pozostałości odkrytego krótkiego odcinka ściany nie odnotowano żadnych śladów belki podwalinowej. Na podstawie cienkiego śladu spalenizny można natomiast stwierdzić, że ściana piwnicy domu obita była deskami. W przypadku podłogi piwnicy wyraźny i cienki ślad spalenizny wskazuje, że wykonano ją z desek położonych na dwóch solidnych belkach legarowych (**il. 6A–B**)³⁵.

Kolejną anomalie również zweryfikowano jako zagłębiony budynek (wykop 7; **il. 3B**). Był to nietypowy obiekt w kształcie litery L, o długości około 22 m, którego sposobu budowy i funkcji nie można obecnie określić³⁶.

Analiza metryczna wykazała, że północny szereg domów rozmieszczono co pół sznura starej miary chełmińskiej, w której jedna stopa mierzy 31,3 cm³⁷. Tyle też wynosiła szerokość parceli (**il. 3A**). Jest to szczególnie istotne, ponieważ w świetle prawa chełmińskiego obowiązywać miała miara wrocławska, w której stopa tyleż właśnie wynosiła³⁸. Tymczasem translokowane Chełmno wytyczono w połowie XIII wieku już nową miarą chełmińską³⁹. Odkrycie obiektów gospodarczych po południowej stronie domu pozwala stwierdzić, iż budynki owe stanowią północną (zewnątrzną) pierzeję bloku zabudowy przyrynkowej. Jeśli chodzi o głębokość parceli, to standardowo była ona wielokrotnością lub połową jej szerokości⁴⁰. Analiza metryczna północnego obszaru lokacyjnego Starego Chełmna wykazuje, że za modułowe uznać tu należy miary pół i jeden sznur. Na tej podstawie głębokość północnego bloku przyrynkowego, w obrębie którego mieszczą się rozpatrywane działki, określić można na dwa sznury,

³⁵ Bogusz WASIK, Układ przestrzenny i zabudowa Starego Chełmna, [w:] Sprawozdanie z badań archeologicznych przeprowadzonych na terenie pierwszego miasta lokacyjnego Chełmna w Starogrodzie w 2018 roku, red. Bogusz WASIK, [mps], Toruń 2018 (dostęp: Archiwum WUOZ w Toruniu), s. 23–27 (dalej cyt. WASIK 2018b).

³⁶ TAMŻE, s. 28.

³⁷ 1 pręt = 15 stóp; 1 sznur = 10 prętów; nieco młodsza nowa stopa chełmińska wynosi natomiast 28,8 cm; Christofer HERRMANN, *Mittelalterliche Architektur im Preußenland. Untersuchungen zur Frage der Kunstlandschaft und -Geographie*, Petersberg–Olsztyn 2007, s. 113.

³⁸ JASIŃSKI 1993, s. 99; Jan ZOBOWICZ, *Rozplanowanie i zabudowa średniowiecznego Chełmna*, [w:] *Komunikaty na sesję naukową poświęconą dziejom sztuki Pomorza, zorganizowaną w pięćsetlecie pokoju toruńskiego*, Toruń 1966, s. 8 (dalej cyt.: ZOBOWICZ 1966).

³⁹ ZOBOWICZ 1966, s. 4, 7.

⁴⁰ Janusz PUDEŁKO, *Próba pomiarowej metody badania planów niektórych miast średniowiecznych w oparciu o zagadnienia działki*, „Kwartalnik Architektury i Urbanistyki”, 9, 1964, z. 1, s. 25.

a wymiar jednej działki na jeden na pół sznura]. Potwierdza to lokalizacja placu kościelnego. Jak się przyjmuje, obecna, osiemnastowieczna budowla jest kontynuacją starej, średniowiecznej świątyni⁴¹. Jego lokalizacja w obrębie obszaru lokacyjnego wpasowuje się dobrze w rejon, jaki powinien zajmować kościół parafialny, wzniesiony zgodnie ze standardami w narożnym bloku przyrynkowym. Tym samym oszacować i wskazać można przebieg północnej krawędzi rynku oraz przybliżony jego zasięg od zachodu (il. 3A). Z pozostałych dwóch stron na obecnym etapie badań nie można jednoznacznie wskazać rozpiętości rynku. Biorąc jednak pod uwagę kilka teoretycznych modeli, w których wielkość bloków zabudowy uzależniona jest od różnych wymiarów rynku, jako najbardziej prawdopodobne wskazać należy rozwiązanie, w którym plac rynkowy oraz sąsiednie bloki mierzą $1,5 \times 2$ sznury (morga; il. 3B). W innych wypadkach układ bloków w obrębie wyznaczonego przez fosy obszaru cechowałby się mniejszą lub większą nieregularnością⁴². Taki układ bloków i działek ma też bezpośrednią analogię w najstarszej części Starego Miasta Torunia⁴³.

W tym miejscu można postawić pytanie o przyczynę translokacji Chełmna, której nie podają źródła historyczne. Ograniczony naturalnymi przeszkodami (skarpani i parowami) teren Starego Chełmna nie dawał dogodnych możliwości poszerzenia obszaru miasta. Na to, że takie powiększenie było konieczne wskazuje pośrednio wielki rozmiar Nowego Chełmna, wytyczonego w połowie XIII wieku. Rozwój ośrodka związany był także z jego istotną rolą w handlu. W tym upatrywać można kolejnej przyczyny translokacji. Ośrodek handlowy musi być dobrze umiejscowiony na szlakach i posiadać sprawną komunikację, tymczasem Stare Chełmno było znacznie oddalone od Wisły i od przepraw przez rzekę. Na fakt, że mogło to być istotną przyczyną przenosin wskazuje usytuowanie nowej lokacji Chełmna znacznie bliżej rzeki i przeprawy. Bezpośrednią przyczyną opuszczenia Starego Chełmna był prawdopodobnie jego pożar, gdyż odkryta podczas badań zabudowa została zniszczona przez ten intensywny żywioł. Nie ma jednak pewności czy można tę katastrofę łączyć ze znanym ze źródeł spaleniem Chełmna przez księcia Świętopełka w 1244 roku⁴⁴.

Zniszczenie pierwszej lokacji miasta, a także udana obrona drewniano-ziemnego zamku w 1243 roku, kiedy to większość krzyżackich warowni wpadła w ręce powstańców pruskich⁴⁵, były na pewno istotnymi bodźcami do roz-

⁴¹ *Katalog zabytków sztuki w Polsce*, t. 11: *Województwo bydgoskie*, red. Tomasz CHRZANOWSKI i Marian KORNECKI, z. 4: *Dawny powiat chełmiński*, Warszawa 1975, s. 122.

⁴² Szerzej zob. Bogusz WASIK, *Najstarsze ośrodki miejskie – pierwsza lokacja Chełmna w świetle najnowszych wyników badań*, [w:] *CASTRA* 2020, t. 2, s. 242–244.

⁴³ Jan Zobolewicz, *Rozplanowanie Starego Miasta w Toruniu w świetle analizy metrologicznej*, „Rocznik Toruński”, 10, 1975, s. 277–253.

⁴⁴ DĘGO 2009, s. 69.

⁴⁵ TAMŻE, s. 69.

poczęcia budowy murowanego zamku. Badacze od dawna sugerowali, że był to jeden z najstarszych lub wręcz najstarszy krzyżacki zamek murowany⁴⁶. Dotąd były to jednak przede wszystkim przypuszczenia, a wiedza o wyglądzie obiektu opierała się w zasadzie jedynie na cytowanym planie inżyniera Giese. Dla zamku posiadamy co prawda zbiór dość dokładnych opisów inwentarzowych z XVII–XVIII wieku⁴⁷, ale ich przydatność była dotąd ograniczona. Nie znając położenia podstawowych elementów gmachu i punktów charakterystycznych, nie można było bowiem zrekonstruować kierunku sporządzania opisu i w związku z tym nadawały się one jedynie do formułowania ogólnych wniosków⁴⁸. W trzyarowym wykopie założonym w latach 60. XX wieku na terenie dziedzińca odkryto jedynie, poza brukiem, niewielkie fragmenty ścian (**il. 1B**), ponieważ wykop nie objął w zasadzie obrzeżnej zabudowy. Podczas ostatnich badań okazało się, że mury domu konwentu zostały rozebrane włącznie z fundamentami, jednak zadokumentowano w wykopach bardzo wyraźne ich negatywy (**il. 5A, 7**). Ponadto na powierzchni terenu stwierdzono czytelny negatyw całego obwodu zamku wysokiego, co, wraz z wynikami badań geofizycznych, bardzo ułatwiło rekonstrukcję jego rozplanowania, a materiał archeologiczny z nawarstwień umożliwił datowanie większości elementów zabudowy.

Stary zamek chełmiński był w latach 40. XIII wieku ważnym ośrodkiem, pełniąc w latach 1246–1285 prawdopodobnie funkcję pierwszej siedziby komturów ziemi chełmińskiej⁴⁹, a około 1250 roku⁵⁰ powołano tam komturstwo starochełmińskie. Były to dotychczas podstawowe przesłanki do wczesnego datowania murowanego zamku, ale aktualne badania dostarczyły kolejnych. W wykopie 3, w dolnym poziomie nawarstwień nasypowych zamku murowanego, powyżej poziomu drewniano-ziemnej warowni, odkryto bowiem monetę

⁴⁶ HEISE 1887, s. 16; STEINBRECHT 1888, s. 19; Max TÖPPEN, *Zur Baugeschichte der Ordens- und Bischofsschlösser in Preußen*, „Zeitschrift des Westpreußischen Geschichtsvereins”, 1, 1880, s. 1–44, s. 8–9; TORBUS 1998, s. 337; TENŻE, *Zamki konwentualne państwa krzyżackiego w Prusach*, Gdańsk 2014, s. 70.

⁴⁷ *Inwentarz dóbr biskupstwa chełmińskiego z r. 1614 z uwzględnieniem późniejszych do roku 1759*, wyd. Alfons MAŃKOWSKI, Toruń 1927, s. 97–102 (dalej cyt.: INWENTARZ 1614 [1927]); *Inwentarze dóbr biskupstwa chełmińskiego (1646 i 1676)*, wyd. Ryszard MIENICKI, Toruń 1956, s. 35–38, 117–121 (dalej cyt.: INWENTARZE 1646 / 1676 [1955]); *Inwentarz dóbr biskupstwa chełmińskiego*, Archiwum Diecezjalne w Pelplinie, sygn. C 17a (dalej cyt.: INWENTARZ 1661); *Inwentarze dóbr biskupstwa chełmińskiego (1723–1747)*, wyd. Ryszard MIENICKI, Toruń 1956, s. 3–10 (dalej cyt.: INWENTARZE 1723 / 1747 [1956]), *Inwentarz dóbr biskupstwa chełmińskiego z r. 1759*, wyd. Ryszard MIENICKI, Toruń 1958, s. 3–9 (dalej cyt.: INWENTARZ 1759 [1958]).

⁴⁸ Por. WASIK 2016a, s. 268–271.

⁴⁹ Sławomir JÓZWIĄK, *Centralne i terytorialne organy władzy zakonu krzyżackiego w Prusach w latach 1228–1410*, Toruń 2001, s. 45 (dalej cyt.: JÓZWIĄK 2001); TORBUS 1998, s. 70.

⁵⁰ Obecnie wiadomo, że nie mogło powstać przed 1250 r. Pierwsza wzmianka o komturze pochodzi z 1251 r.; JÓZWIĄK 2001, s. 49–50; LÖWENER 1998, s. 165–166.

typu T.1.8. bitą w latach 1237–1248⁵¹. Co jednak decydujące, analiza określił zamku stosowanych w źródłach historycznych wykazała, że w latach 1254 i 1255 wymieniany jest już jako przynajmniej w części murowany⁵². Tak więc początek pierwszej fazy zamku murowanego datować należy na połowę XIII wieku, i był to, obok toruńskiego, jeden z dwóch najstarszych murowanych zamków w Prusach. Co do jego wyglądu w tym okresie, to badania wykazały, że większość wewnętrznej murowanej zabudowy domu konwentu jest późniejsza. Zamek w Starogrodzie należy więc rozpatrywać w kontekście innych wczesnych założeń nieregularnych⁵³. Tak więc jako najwcześniejszy element zamku murowanego wskazać można kurtynę obwodową na rzucie nieregularnego pięcioboku (**il. 8A**). Rozpiętość zamku wysokiego na osi wschód–zachód wynosiła około 48 m.

Na podstawie analizy wyników badań archeologicznych z 1963 i 2017 możliwe jest też wskazanie rejonu, w którym znajdowała się brama zamkowa, gdyż musiała się ona mieścić na odcinku między sondażem z lat 60. a obecnymi wykopami 2–3. W starym sondażu natrafiono bowiem na negatyw budynku stojącego na parchamie⁵⁴, przy którym według inwentarzy⁵⁵ była szyja brama, a podczas nowych badań – na parcham, znajdujący się po drugiej stronie wjazdu (**il. 8–9**). Co do zabudowy wewnętrznej w omawianym okresie, to zgodnie z regułą, którą można zaobserwować na innych wczesnych zamkach, najpewniej rozpoczęto wówczas wznoszenie niedużego budynku, odpowiadającego przyszłej lokalizacji kaplicy⁵⁶. Z analizy inwentarzy wynika, że zajmowała ona południowo-zachodni narożnik domu konwentu⁵⁷. Teren ten niestety był niedostępny zarówno dla badań geofizycznych, jak i archeologicznych⁵⁸. Konieczność orientacji świątyni i ilość miejsca jakie powinna zajmować wskazują, że musiała ona obejmować, podobnie jak w Bierzgłowie⁵⁹, krótkie skrzydło usytuowane na osi wschód–zachód. Kaplice w innych zamkach mają zazwyczaj około 17–23 m

⁵¹ Por. Wojciech MIŁEK, Marcin NOWAK, *Monety*, [w:] CASTRA 2020, t. 2, s. 191.

⁵² Sławomir JÓŹWIĄK, Janusz TRUPINDA, *Zamki krzyżackie w świetle średniowiecznych źródeł pisanych*, [w:] CASTRA 2020, t. 1, s. 142.

⁵³ Bogusz WASIK, *Początki krzyżackich zamków na ziemi chełmińskiej. Pierwsze warownie i obiekty murowane*, „Archaeologia Historica Polona”, 24, 2016, s. 244–251 (dalej cyt.: WASIK 2016b); WASIK 2018a, s. 175–183; Bogusz WASIK, *Zamki krzyżackie w Starogrodzie i Bierzgłowie na tle innych komturskich siedzib nieregularnych w świetle nowych badań*, „Archaeologia Historica Polona”, 26, 2018, s. 218–224 (dalej cyt.: WASIK 2018c).

⁵⁴ WASIK 2016a, s. 84, 270.

⁵⁵ INWENTARZ 1614 [1927], s. 101–102; INWENTARZE 1646 / 1676 [1955], s. 37, 118.

⁵⁶ Por. przyp. 53.

⁵⁷ INWENTARZE 1646 / 1676 [1955], s. 35–37; INWENTARZE 1723 / 1747 [1956], s. 7–8; INWENTARZ 1759 [1958], s. 4.

⁵⁸ Ze względu na przeszkody – metalową barierkę i znacznych rozmiarów hałdę z l. 60. XX w.

⁵⁹ WASIK 2018c, s. 220–222.

(włącznie z grubością ścian)⁶⁰. Ponieważ jednak, w ograniczającym omawianą przestrzeń wykopie z lat 60. XX wieku nie odnotowano śladów, które można by łączyć z interesującym nas budynkiem, to wnioskować można, że nie mierzył on więc więcej niż 18 m długości.

Co do techniki budowy w omawianym okresie, to jak wskazano wcześniej, w ramach przygotowań terenu całkowicie usunięto starszy wał ziemny. Mur obwodowy wzniesiono w wąskoprzestrzennych rowach fundamentowych o głębokości wahającej się między 0,8–1,9 m, przecinając ewentualne starsze nawarstwienia i pierwotny humus, i wkopując się w naturalne gliny. Od północnego wschodu (wykopy 2–3) rów był ciasno dopasowany, a stopa fundamentu znajdowała się ok. 74,2 m n.p.m. (il. 5A). Mur zachodni (wykop 5) wykonano natomiast w rowie nieco szerszym (o 0,3–0,7 m) od fundamentu, który posadowiono na poziomie 71,4 m n.p.m. (il. 7). Natomiast odcinek południowo-wschodni obwodu (wykop 4) posadowiono (72,85 m n.p.m.) w nietypowym wykopie o przekroju schodkowym. Z powyższego zestawienia widać, że poszczególne odcinki obwodu założono na odmiennych poziomach, a różnice dochodzą nawet do blisko 3 m (il. 10). Jak wynika z negatywów, kamienne fundamenty miały 2,4–2,5 m grubości⁶¹. W omawianym czasie nie wykonano istotnych prac ziemnych o charakterze nasypów niwelacyjnych. Mimo to, prawdopodobnie wówczas rozpoczęto sypanie niegrubych niwelacji z gliny, na co wskazuje obecność przytoczonej wyżej monety w dolnym poziomie nasypu w skrzydle północno-wschodnim. Nawarstwienia tego nasypu miały jednak charakter przemieszany i zawierały ceramikę z okresu od drugiej połowy XIII do pierwszej ćwierci XV wieku i na omawiany okres datować można co najwyżej dolne poziomy.

Jak wykazały badania, zasadniczą postać zamek uzyskał w wyniku rozbudowy w końcu XIII i na początku XIV wieku. Wskazuje na to zarówno datowanie detalu architektonicznego pochodzącego z kaplicy i zachodniego skrzydła (por. dalej), jak i ceramiki z nawarstwień łączonych z budową piwnicy skrzydła zachodniego, jak i muru parchamu. Odpowiada to w pełni przemianom budownictwa zaobserwowanym także w innych komturskich zamkach nieregularnych⁶². Rozbudowa nastąpiła zatem w duchu nowych form architektury zamków krzyżackich – w okresie adaptacji modelu kasztelowego zamku. Jak można sądzić z analogii do innych zamków nieregularnych, inwestycję tę reali-

⁶⁰ W Toruniu kaplica (wraz z murami) mierzyła niecałe 17 m, w Golubiu – ok. 18 m, a w Grudziądzu i Bierzgłowie – ok. 23 m.

⁶¹ Bogusz WASIK, Relikty architektury i technika budowy zamku, [w:] Sprawozdanie z badań archeologiczno-architektonicznych zamku w Starogrodzie (stan. nr 1) przeprowadzonych w 2017 roku, red. Bogusz WASIK, [mps], Toruń 2017 (dostęp: Archiwum WUOZ w Toruniu), s. 39–49 (dalej cyt.: WASIK 2017a), s. 41–42.

⁶² WASIK 2016a, s. 318–319; WASIK 2018c, s. 224–235.

zowano najpewniej etapami⁶³, których jednak w przypadku rozebranej warowni starogrodzkiej nie da się dokładniej ustalić. Główne gmachy zamku zostały skoncentrowane wzdłuż zachodniego boku domu konwentu (il. 8–12). Jak wynika z nowożytnych inwentarzy, skrzydło zachodnie oraz południowo-zachodnie (mieszczące kaplicę) były jedynymi podpiwniczonymi⁶⁴ i posiadającymi standardowe dla zamków krzyżackich dwie zasadnicze kondygnacje naziemne. Przybliżone położenie ściany zamykającej skrzydło zachodnie od strony dziedzińca można wskazać na podstawie wyników badań geofizycznych. W efekcie da się szacować szerokość tego budynku na około 11 m. Poszczególne kondygnacje skrzydła zachodniego dzieliły się na trzy pomieszczenia. Charakter opisywanych w nowożytności wnętrz (przede wszystkim na piętrze) oraz podawana ilość okien wskazują na to, że pomieszczenia północne i południowe były większe, a środkowe mniejsze. Do piwnic z dziedzińca prowadziły murowane szyje piwniczne. Północna i środkowa piwnica skrzydła zachodniego dostępne były przez jedną szyję piwniczną usytuowaną w rejonie północno-zachodniego narożnika dziedzińca, natomiast do piwnic południowej oraz znajdującej się pod krótkim skrzydłem południowo-zachodnim wchodziło przez szyje znajdujące się w południowo-zachodniej części dziedzińca. Piwnica północna miała sklepienie oparte na centralnym filarze⁶⁵. Sklepienie były także dalsze piwnice i wnętrza parteru. Piętro zajmowały natomiast główne i reprezentacyjne pomieszczenia zamkowe. Północna sala skrzydła zachodniego miała trzy okna (zapewne jedno w ścianie szczytowej i dwa od zachodu), pomieszczenie środkowe – jedno, a sala południowa – dwa⁶⁶. Można z tego wnioskować, iż dwie większe sale sklepienie były dwuprzęsłowo⁶⁷, a środkowe jednoprzęsłowo. Co do funkcji tych pomieszczeń, to sąsiadującą z kaplicą salę południową skrzydła zachodniego zajmował najpewniej refektarz, który ogrzewany był piecem akumulacyjnym⁶⁸. Obecność takiego ogrzewania potwierdza odkryty detal architektoniczny w postaci charakterystycznej płyty posadzkowej z otworem (il. 13). Przeznaczenie

⁶³ Por. Bogusz WASIK, *Prace budowlane na zamkach w Grudziądzu i Toruniu u progu XIV wieku. Przyczynek do badań nad średniowiecznymi warsztatami budowlanymi w Prusach*, „Rocznik Grudziądzki”, 22, 2014, s. 99–112; WASIK 2016a, s. 245–267.

⁶⁴ W efekcie istnienia piwnic teren skrzydła zachodniego stanowi nadal wyraźne płaskie obniżenie terenu wzdłuż zachodniego boku wzgórza zamkowego.

⁶⁵ INWENTARZ 1614 [1927], s. 101; INWENTARZE 1646 / 1676 [1955], s. 37, 121; INWENTARZE 1723 / 1747 [1956], s. 6–7; INWENTARZ 1759 [1958], s. 3, 6.

⁶⁶ INWENTARZ 1614 [1927], s. 98–99; INWENTARZE 1646 / 1676 [1955], s. 36, 119–120; INWENTARZE 1723 / 1747 [1956], s. 8; INWENTARZ 1759 [1958], s. 4–5.

⁶⁷ Sala południowa (jadalnia) jeszcze w opisach nowożytnych określana jest jako sklepienia; INWENTARZE 1646 / 1676 [1955], s. 119; INWENTARZ 1759 [1958], s. 4.

⁶⁸ Sławomir JÓŹWIAK, Janusz TRUPINDA, *Krzyżackie zamki komturskie w Prusach. Topografia i układ przestrzenny na podstawie średniowiecznych źródeł pisanych*, Toruń 2012, s. 340 (dalej cyt.: JÓŹWIAK / TRUPINDA 2012).

sali północnej jest natomiast mniej pewne – być może tam właśnie mieściło się dormitorium. Kaplica pw. św. Barbary, jak już wskazano, umiejscowiona była w skrzydle południowo-zachodnim. Było tam siedem wysokich gotyckich okien⁶⁹ (il. 8B, 11–12). Zakładając występowanie pojedynczych okien w ścianach szczytowych, jednego od strony północnej (ze względu na zabudowę na więcej z tej strony nie było przestrzeni; potwierdza to informacja z 1661 roku o jednym dużym oknie nad szczytą piwniczną⁷⁰) i czterech od południa, można wnioskować, że kaplica była czteroprzęsłowa. Zgodnie z inwentarzem z 1661 roku, jej ściany pokrywały polichromie. Do świątyni przylegała zakrystia, być może zajmując przestrzeń w grubości ściany⁷¹. Zwrócić należy też uwagę na wymienione w opisie z 1614 roku cztery komory dostępne z krużganka (ganka) skrzydła zachodniego⁷². Mogły to być małe pomieszczenia w grubości muru, pełniące m.in. funkcje cel pokutnych. W tym samym kontekście wymienione są także drzwi prowadzące na górę, co wskazuje, że nad pomieszczeniami piętra skrzydła zachodniego znajdowała się kondygnacja pełniąca funkcje magazynowe. Autor inwentarza z 1614 roku wymienił w tym miejscu także drzwi prowadzące do „miejsca potrzebnego”, która to informacja nie pojawia się w opisach sporządzonych po nowożytniej przebudowie. Owe drzwi prowadziły najpewniej do średniowiecznego gdaniska. Jest to tym bardziej prawdopodobne, że jedynie przy skrzydle zachodnim znajduje się przestrzeń nad wysoką skarpą, która umożliwiała jego usytuowanie. Dojście do gdaniska mogło mieć formę wąskiego korytarza. Z kolejności opisu można przypuszczać, że znajdowało się ono między salą północną a środkowym pomieszczeniem skrzydła zachodniego. Ponadto badania elektrooporowe wykazały na tej wysokości, po zachodniej stronie skrzydła, wyraźną i rozległą anomalię, której charakter wskazuje najpewniej na zasypisko luźnego gruzu⁷³. Była to zapewne wieża ustępowa dostępna przez arkadowy ganek, który ze względu na stromiznę skarpy miał raczej tylko jedną arkadę (il. 12).

Architektura opisanych tu głównych gmachów zamkowych musiała cechować się bogatym wykończeniem, na co wskazuje detal znaleziony w obrębie jednego, niedużego wykopu, wykonanego w 2017 roku w tej części zamku (il. 13). Okna posiadały szkliwione na zielono maswerki, których laski posiadały graniaste profilowanie, podobne do form z Papowa Biskupiego. W kaplicy natomiast (najpewniej w portalu) zamontowano terakotowe rzeźby architektoniczne⁷⁴.

⁶⁹ INWENTARZE 1646 / 1676 [1955], s. 119; INWENTARZ 1759 [1958], s. 4.

⁷⁰ INWENTARZ 1661, s. 52.

⁷¹ TAMŻE, s. 50–51.

⁷² INWENTARZ 1614 [1927], s. 98.

⁷³ MISIEWICZ / MAŁKOWSKI / BOGACKI 2020.

⁷⁴ Juliusz RACZKOWSKI, *Relikt dekoracji architektonicznej z zamku krzyżackiego w Starogrodzie. Analiza zabytkoznawcza*, [w:] CASTRA 2020, t. 2, s. 166–168; Bogusz WASIK, *Analiza detalu architektonicznego*, [w:] CASTRA 2020, t. 2, s. 159–161.

Do naszych czasów przetrwał korpus jednej z nich – figury z rękoma, z których z prawej zachowało się przedramię i dłoń, a z lewej tylko dłoń. Postać, najpewniej św. Maria Magdalena, trzyma przy piersi baniaste naczynie zwieńczone gałką i ubrana jest w łagodnie drapowaną szatę. Detal ów jest analogiczny do jednej z figur wmurowanych wtórnie w elewację kościoła w Grzywnie Biskupiej pod Chełmżą, datowanych na około 1300 rok⁷⁵. Obie formy cechuje tak duża zbieżność i powtarzalność, iż uznać należy, że zostały wykonane najpewniej z tej samej matrycy.

Komunikacja z wyżej wymienionymi wnętrzami pierwszego piętra skrzydła zachodniego i południowo-zachodniego odbywała się przede wszystkim z krużganka (ganka). W świetle analizy nowożytnych inwentarzy, co potwierdzają także źródła średniowieczne⁷⁶, na zamku w Starogrodzie ganek znajdował się tylko od zachodu (il. 8–11). Był on murowany, wsparty na siedmiu filarach i sklepony, a na piętro wiodły drewniane schody znajdujące się od strony bramy zamkowej⁷⁷.

W omawianym okresie wzniesiono także parcham o szerokości (wraz z murem) 12,5–13,5 m. Nie opasywał on jednak, jak to zaznaczył na swoim szkicu inżynier Giese, domu konwentu dookoła, lecz powstał tylko wzdłuż jego północnego i północno-wschodniego boku – od strony fosy i przedzamcza I (il. 8–11). Jak wynika z badań elektrooporowych, po bokach zamykały go mury przebiegające na przedłużeniu kurtyny zachodniej i południowo-wschodniej zamku wysokiego. Parcham przecinała szyja bramna, w której bocznych murach znajdowały się furty wiodące na międzymurze⁷⁸. W wyniku tej inwestycji fosa uległa zwężeniu do około 20 m, ale jednocześnie, jak wynika z obserwacji stratygrafii (wykop 1), pogłębiono ją o ponad metr, wykonując wykop około metr od muru parchamu i usuwając nawarstwienia, które się akumulowały w fosie w ciągu XIII wieku (il. 14–15). W efekcie tego działania fosa miała przynajmniej 6,5–7 m głębokości, licząc od poziomu ówczesnego dziedzińca.

Dalszą zabudowę zamku wysokiego tworzyły parterowe, posiadające najpewniej magazynowe poddasza, skrzydła ulokowane przy kurtynie północnej, północno-wschodniej i południowo-wschodniej⁷⁹. Ich szerokość, na podstawie

⁷⁵ Anna BŁAŻEJEWSKA, *Rzeźba w Prusach krzyżackich do połowy XIV wieku. Źródła stylu*, Toruń 2012, s. 121–128.

⁷⁶ JÓŹWIAK / TRUPINDA 2012, s. 291–292.

⁷⁷ INWENTARZ 1614 [1927], s. 98–99; INWENTARZE 1646 / 1676 [1955], s. 35, 119; INWENTARZE 1723 / 1747 [1956], s. 7; INWENTARZ 1759 [1958], s. 3.

⁷⁸ INWENTARZE 1646 / 1676 [1955], s. 118; INWENTARZE 1723 / 1747 [1956], s. 5; INWENTARZ 1759 [1958], s. 4.

⁷⁹ Ich parterowy charakter potwierdza opis z 1614 r. Piętro nad skrzydłem północnym i północno-wschodnim powstało dopiero między 1624 a 1646 r.; Bogusz WASIK, *Zamki krzyżackie w okresie późnośredniowiecznym i nowożytnym. Analiza źródeł architektonicznych*, [w:] CASTRA 2020, t. 2, s. 62–63 (cyt. dalej WASIK 2020).

negatywu ściany odkrytego w wykopie 4, można określić na około 8,5 m⁸⁰ (il. 1B, 8B, 10). Budynki te postawiono po wzniesieniu skrzydeł głównych i parchamu, jak wynika z datowania ceramiki z wykopu 4 – prawdopodobnie około połowy XIV wieku, zastępując zapewne starszą drewnianą zabudowę. Funkcja krótkiego skrzydła północnego (zlokalizowanego między skrzydłem zachodnim a bramą) nie jest znana. Z nowożytnych opisów można wywnioskować, że składało się ono prawdopodobnie z dwóch pomieszczeń⁸¹. W obrębie tego skrzydła zadokumentowano bardzo płytko posadowiony relikw muru (odkrywka III) – być może ściany działowej lub filara. Znajdujący się między skrzydłem północnym a północno-wschodnim przejazd bramny był najpewniej sklepiony. Nad nim znajdowało się pomieszczenie magazynowo-obronne. Północną część skrzydła północno-wschodniego zajmowała piekarnia (z pomieszczeniem pobocznym – spiżarnią), natomiast południową – kuchnia (także z pomieszczeniem pobocznym)⁸². Gospodarczy charakter zabudowy wschodniej części domu konwentu potwierdzają obserwacje z wykopu 3, przypadającego, jak można sądzić po jego lokalizacji, raczej na rejon piekarni⁸³. Odnotowano w nim bowiem liczne wkopy, w tym trzy okrągłe jamy o dnach wyłożonych kamieniami, które miały najpewniej gospodarcze, być może zasobowo-spiżarniane przeznaczenie (il. 5B). Skrzydło południowo-wschodnie zajmował natomiast browar⁸⁴. Między nim a skrzydłem południowo-zachodnim była najpewniej przerwa w zabudowie, na co wskazują inwentarze, a także brak średniowiecznych relikwów w wykopie z 1963 roku.

Równoległe z omówionymi wyżej inwestycjami z końca XIII–pierwszej połowy XIV wieku nadano murowaną postać przedzamczu I (il. 9, 11). Otoczono je murem obronnym na rzucie nieregularnego wieloboku. Negatyw północnego muru obwodowego zadokumentowano w sondażu w 1963 roku, podobnie jak dobrze zachowany mur stanowiący najprawdopodobniej północne obmurowanie fosy oddzielającej przedzamecz I od zamku wysokiego. Ze względu na niekompletny charakter dokumentacji⁸⁵ nie można jednak precyzyjnie umiejscowić tych relikwów w terenie. Wjazd wiódł od północnego wschodu przez wieżę

⁸⁰ Ściany zamykające od strony dziedzińca skrzydła północno- i południowo-wschodnie znajdują się obecnie w większości pod hałdą z l. 60. XX w.

⁸¹ INWENTARZ 1614 [1927], s. 99; INWENTARZE 1723 / 1747 [1956], s. 6; INWENTARZ 1759 [1958], s. 3.

⁸² INWENTARZE 1614 [1927], s. 100; INWENTARZE 1646 / 1676 [1955], s. 36–37, 120–121; INWENTARZE 1723 / 1747 [1956], s. 7; INWENTARZ 1759 [1958], s. 6.

⁸³ Na bliskość kuchni wskazuje natomiast charakter nawarstwień śmietniskowych odkrytych na parchamie w wykopie 2, zawierających bardzo duże ilości fragmentów naczyń ceramicznych i kości zwierzęcych.

⁸⁴ INWENTARZ 1614 [1927], s. 100.

⁸⁵ Na rysunku ukazującym negatyw muru nie ma numeracji wykopu. Brak też rzutu sytuacyjnego wykopów na przedzamczu i ich opisu, z wyjątkiem lakonicznej charakterystyki odcinków 22–25 sondażu przecinającego fosę zamku wysokiego i skraj przedzamczu (JANIKOWSKI 1964, s. 20–23).

bramną, która do wysokości pierwszego piętra była murowana, a wyżej posiadała kondygnację z muru pruskiego, zapewne w formie izbicy⁸⁶. W obrębie obwodu znajdowały się ponadto dwie baszty/wieże zamykające fosę zamku wysokiego. Większa stała w południowo-zachodnim narożniku przedzamcza, a mniejsza – w południowo-wschodnim⁸⁷. Zachodni bok zajmowała murowana stajnia ze spichrzem na piętrze, którą łączyć można ze wzmiankowaną w źródłach średniowiecznych stajnią i karwanem⁸⁸. Ponadto ze wzmianki z lat 30. XV wieku wynika, że w pobliżu karwanu stała łaźnia⁸⁹.

Przedzamcze II pozostawało drewniano-ziemne (il. 9, 11), obwarowane wałem, którego pozostałość w postaci łagodnego wywyższenia terenu nadal czytelna jest wzdłuż jego wschodniej krawędzi. Wjazd wiódł przez drewnianą bramę od wschodu⁹⁰. Brak konkretnej wiedzy na temat zabudowy tego przedzamcza w omawianym okresie. Mogły się tam mieścić przynajmniej niektóre budynki folwarku zamkowego: owczarnie, obory i stodoły⁹¹. Badania geofizyczne wykazały na jego obszarze wiele anomalii.

Ostatnią większą średniowieczną inwestycją budowlaną na zamku, którą można wskazać, było wzniesienie domu (*gemachu*) komtura w ostatnich latach XIV wieku⁹². Był to najpewniej piętrowy dom o szerokości około 10–11 m, stojący na parchamie północnym, po zachodniej stronie szyi bramnej⁹³ (il. 9, 11). Jego negatyw przecięto sondażem w latach 60. XX wieku⁹⁴ (il. 2). Trudniej określić jego długość. Obecność anomalii geofizycznych może sugerować, że zabudowa ciągnęła się aż do muru zamykającego parcham od zachodu. Nie ma co do tego jednak pewności. Ponadto mógł on zostać powiększony w czasach nowożytnych, gdyż z XVII-wiecznych opisów można wywnioskować, że został przebudowany. Od kurtyny zamku wysokiego dom komtura oddzielony był wybrukowanym pasem ziemi (odkrywki I i VII), choć nie wiadomo czy nawierzchnię tę wykonano w średniowieczu, czy też w nowożytności. Dalsze istotne przekształcenia zabudowy zamku przypadły już na XVII wiek i wykraczają poza ramy niniejszego artykułu⁹⁵.

W wyniku ostatnich badań można też prześledzić niektóre elementy techniki budowy zamku z końca XIII–pierwszej połowy XIV wieku⁹⁶. Tak więc pod-

⁸⁶ INWENTARZE 1646 / 1676 [1955], s. 35.

⁸⁷ INWENTARZE 1723 / 1747 [1956], s. 5; INWENTARZ 1759 [1958], s. 4.

⁸⁸ W miejscu tym widoczne jest nadal wyraźne prostokątne obniżenie terenu; INWENTARZ 1614 [1927], s. 97; INWENTARZE 1646 / 1676 [1955], s. 37, 117; JÓŹWIĄK / TRUPINDA 2012, s. 215.

⁸⁹ JÓŹWIĄK / TRUPINDA 2012, s. 215–216.

⁹⁰ INWENTARZE 1723 / 1747 [1956], s. 3.

⁹¹ Mieczysław HAETKA, *Zamki krzyżackie w Polsce. Szkice z dziejów*, Malbork–Płock 1999, s. 291.

⁹² JÓŹWIĄK / TRUPINDA 2012, s. 137.

⁹³ INWENTARZ 1614 [1927], s. 101; INWENTARZE 1646 / 1676 [1955], s. 37–38, 118–119.

⁹⁴ WASIK 2016a, s. 84, 270.

⁹⁵ Zob. WASIK 2020, s. 61–65.

⁹⁶ WASIK 2017a; WASIK 2020, s. 50–54.

czas budowy skrzydła zachodniego konieczne było wykonanie szerokoprze-
strzennego rowu pod jego podpiwniczenie (il. 10). Budowniczowie wykorzystali
tu ukształtowanie terenu, ograniczając prace ziemne do minimum, wykonując
rodzaj tarasu. Biorąc pod uwagę poziom dziedzińca (około 75,8–76 m n.p.m.)
zadokumentowany w latach 60. XX wieku, rów ów od wschodu nie miał wię-
cej niż 2,5 m głębokości. W efekcie piwnice od strony dziedzińca były całkiem
zagłębione, ale patrząc od strony skarpy znajdowały się na powierzchni tere-
nu. We wnętrzu piwnicy, pod bruk, wykonano grubą na około 15 cm warstwę
wyrównawczą (il. 7). Na dziedzińcu natomiast nasyp niwelacyjny miał od 20 do
40 cm grubości. Ostateczną miąższość – około metr – uzyskał wówczas też na-
syp (z gliny i piasku) we wnętrzu skrzydła północno-wschodniego, na którym
ułożono niestarannie bruk (ok. 76 m n.p.m.; il. 5).

Bardzo interesująco prezentują się przekształcenia budowlane parchamu
(wykopy nr 1–2). W ciągu XIII wieku na stoku i na dnie fosy odłożyły się na-
warstwienia gliniasto-próchnicze. Wypłyły one fosę o metr i utworzyły po-
ziom gruntu, na którym przystąpiono do budowy parchamu na przełomie XIII
i XIV wieku (il. 14). W pierwszej kolejności u podnóża stoku fosy wykopano
wąskoprzeźrenny rów fundamentowy pod mur parchamu, przecinając na-
warstwienia fosy i calec⁹⁷. W dolnym poziomie rów był ciasno dopasowany do
muru, ale wyżej się rozszerzał o około pół metra. Fundament muru parchamu,
o grubości około 2,8 m, w przeciwieństwie do kurtyny domu konwentu, zacho-
wał się, co umożliwia jego charakterystykę (il. 15). Stopy muru nie udało się
osiągnąć⁹⁸. Fundament ów pozbawiony był odsadzek. W ciasny rów fundamen-
towy wrzucono dużej i średniej wielkości eratyki, zalewając je niedbale zaprawą,
przez co powstały między nimi luki. Na poziomie, od którego rów się rozszerzał
powstała wylewka zaprawy. Murując fundament wyżej, w licu zastosowano jedy-
nie pojedyncze kamienie, wykonując go z cegły. Najniżej (między kamieniami)
cegły ułożono niedbale, powyżej wykonano trzy warstwy wyrównawcze z ce-
gieł ułożonych główkami. Wyżej wykonano lico w wątku gotyckim, ale nadal
niestarannie. Do budowy użyto cegły czerwone i żółte (z powodu specyficznej
barwy gliny) o wymiarach około 85–95 × 140–150 × 285–320 mm. Rdzeń muru
na poziomie całego fundamentu wykonano z dużych kamieni i cegieł dobrze
zalanych zaprawą wapienną. Zastosowanie cegieł do postawienia fundamentu
było podejściem nietypowym, ponieważ mur narażony był na nasiąkanie wo-
dą⁹⁹. Ostatecznie w przypadku muru parchamu w Starogrodzie spowodowało to
odspojenie lica przy poziomie gruntu¹⁰⁰.

⁹⁷ Uzyskany w efekcie prac poziom terenu w fosie przed murem znajdował się 70,7 m n.p.m.

⁹⁸ Odkryto go do poziomu 68,65 m n.p.m.

⁹⁹ Por. WASIK 2016a, s. 178.

¹⁰⁰ Stało się to na poziomie gruntu nowożytnego – ok. 71 m n.p.m.

Po wzniesieniu muru wykonano nasypy wyrównujące parcham (il. 10, 14). Wypełniono gliną trójkątną przestrzeń między stokiem pierwotnej fosy a nowo wzniesionym murem parchamu. W pierwszej kolejności nasypiano ok. 1,6 m przemieszanej brunatnej i zielonej spiaszczonej gliny, następnie ok. 0,8 m żółto-brązowej gliny (łącznie do ok. 2,5 m nasypu). Parchamu nie wyrównano jednak całkowicie i teren nadal łagodnie opadał (od ok. 75,5 do 73,7 m n.p.m.).

Co do przedzamczy, to jak wynika z dokumentacji z lat 60. XX wieku, mur obronny zbudowano w wykopie wąskoprzestrzennym, natomiast mur skarpujący fosę wzniesiono z cegły w wątku gotyckim na fundamencie kamiennym. Nie wcześniej niż w końcu XIII, a najpewniej w XIV wieku, przeprowadzono także prace ziemne przy fosie oddzielającej przedzamcze II od I. Jak można zaobserwować w jednym z wykopów badawczych z lat 1968–1969, na starym brzegu fosy z XIII wieku od strony przedzamcza II wykonano nasyp poszerzający *plateau* przedzamcza i w efekcie zwiężający nieco fosę¹⁰¹. Ponieważ podobnie postępowano podczas budowy parchamów, gdy mur stawiano u podnóża starszego stoku¹⁰², nie można wykluczyć, że wykonanie owego nasypu było związane z budową muru skarpującego fosę od strony przedzamcza II.

Na terenie północno-wschodniego odcinka parchamu (wykop 2) można jeszcze prześledzić przekształcenia z XIV i pierwszej ćwierci XV wieku (il. 14). W ciągu XIV wieku w zagłębieniu parchamu (przed murem) odłożyły się nawarstwienia śmietniskowe o miąższości ok. 1,1 m. W drugiej połowie XIV wieku powstały tam regularne wkopy o niejasnym przeznaczeniu. W pierwszej ćwierci XV wieku (na co wskazuje datacja ceramiki) powstał na opisanych warstwach poziom demolacyjny (miąższość ok. 20–30 cm), na którym wykonano następnie nasyp gliniany (miąższość ok. 20 cm) porządkujący i wyrównujący poziom parchamu. W efekcie wykonanych prac znajdował się on 75,5–75,8 m n.p.m., i był znacznie bardziej wyrównany niż pierwotny.

Omówione badania w istotnym stopniu poszerzyły wiedzę na temat zamku w Starogrodzie, umożliwiając rekonstrukcję jego wyglądu i techniki budowy. Jego przekształcenia od obiektu drewniano-ziemnego, poprzez nieduży nieregularny zamek, po rozbudowaną kilkuskrzydłową formę, w pełni wpisują się w prawidła rozwoju architektury i budownictwa zamkowego w Prusach w XIII–XIV wieku. Potwierdzenie obecności przy zamku miejsca pierwszej lokacji Chełmna dowiodło natomiast wiarygodności przekazu Piotra z Dusburga i wprowadziło do dyskursu naukowego cenne nowe dane odnośnie do form zabudowy jednego z najwcześniejszych ośrodków lokacyjnych w północnej Polsce.

¹⁰¹ KOLA 1974, s. 187–188; WASIK 2016a, s. 120.

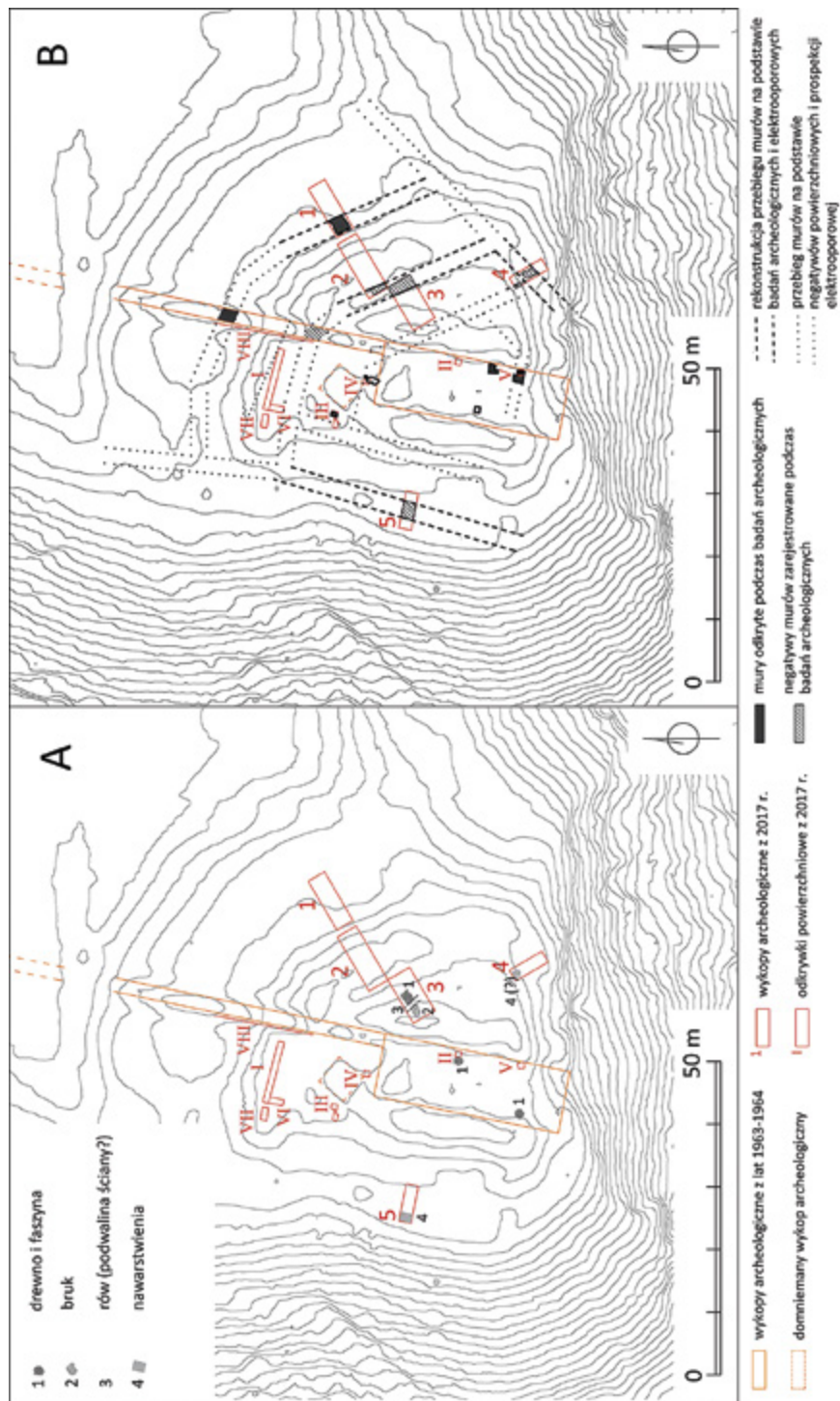
¹⁰² Por. WASIK 2016a, s. 104, 107.

Bogusz Wasik

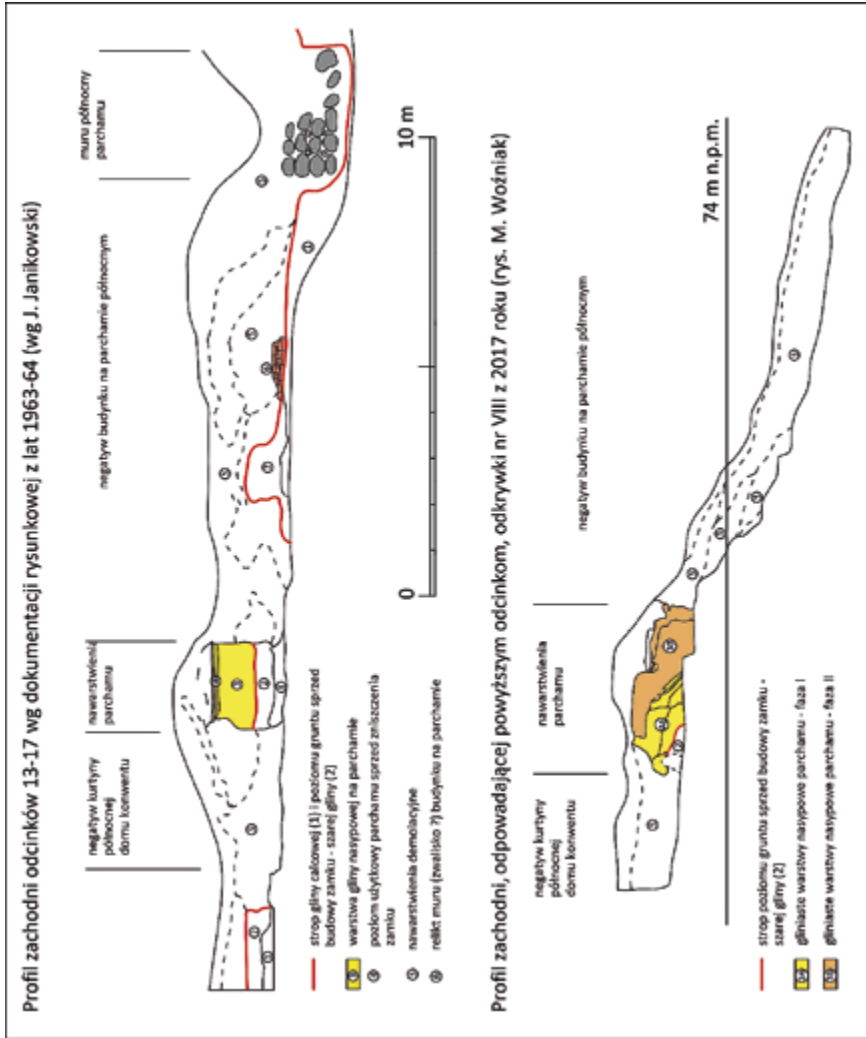
Castle Museum, Malbork

**Starogród – „The Old Chełmno”
The castle and the town’s first location
in the light of research carried out in the years 2016–2018**

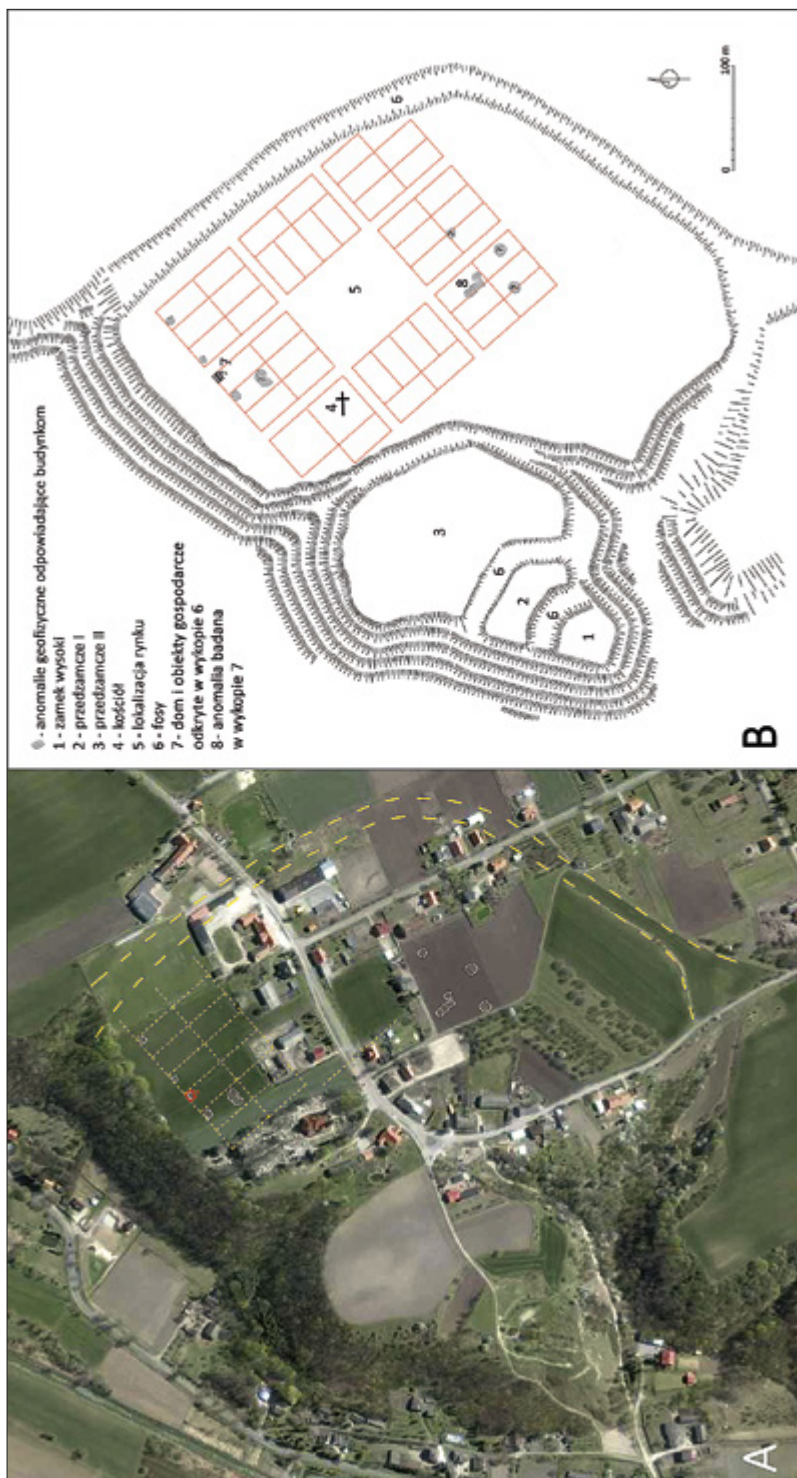
Starogród, or indeed the old Chełmno was one of the oldest centres of the Teutonic Knights’ power in the region. The stronghold, composed of the high castle and two wards, had been founded in 1232 and next to it the first location of the town was undertaken. Until recently its precise position was uncertain, but the recent studies confirmed, that it occupied a vast area, sometimes wrongly described as the third bailey. The geophysical survey and excavations revealed the outlines of several houses to the North, erected every 0,5 cord of the old Chełmno measure, each plot measuring $0,5 \times 1$ cord. The analyses allowed also to indicate the position of the market square and to attempt drawing hypothetical models of the urban layout. The town was burned down and abandoned most probably in the 1240s, the castle however had been the seat of Teutonic commanders since mid-13th century. During the survey the relics and deposits of a wood-and-earth stronghold from the 2nd quarter of 13th century have been identified. From mid-13th century onwards it had been gradually transformed into a brick-built edifice, the oldest part of which was a perimeter wall on a pentagonal footprint and most certainly a building housing a chapel. The castle had not received its final shape until the works carried out in late 13th and early 14th century. The main house of the high castle, with an undercroft, was located in the western and south-western section of the complex and comprised, among others, the chapel and the refectory. Adjacent to the western wing were also the latrine tower and the cloister. To the North and East in 14th century several single-storied buildings were erected, that housed the kitchen, bakery and brewery. The castle was shielded from the outer ward by a bailey and a moat. Out of the two wards the inner one was brick-built and the outer one was a wood-and-earth structure.



Il. 1. STAROGRÓD, rzut reliktyw zamek wysokiego (domu konwentu) z lokalizacją wykopów archeologicznych: A – pozostałości warowni drewniano-ziemnej; B – relikty zamek muranego. Rys. B. Wasik



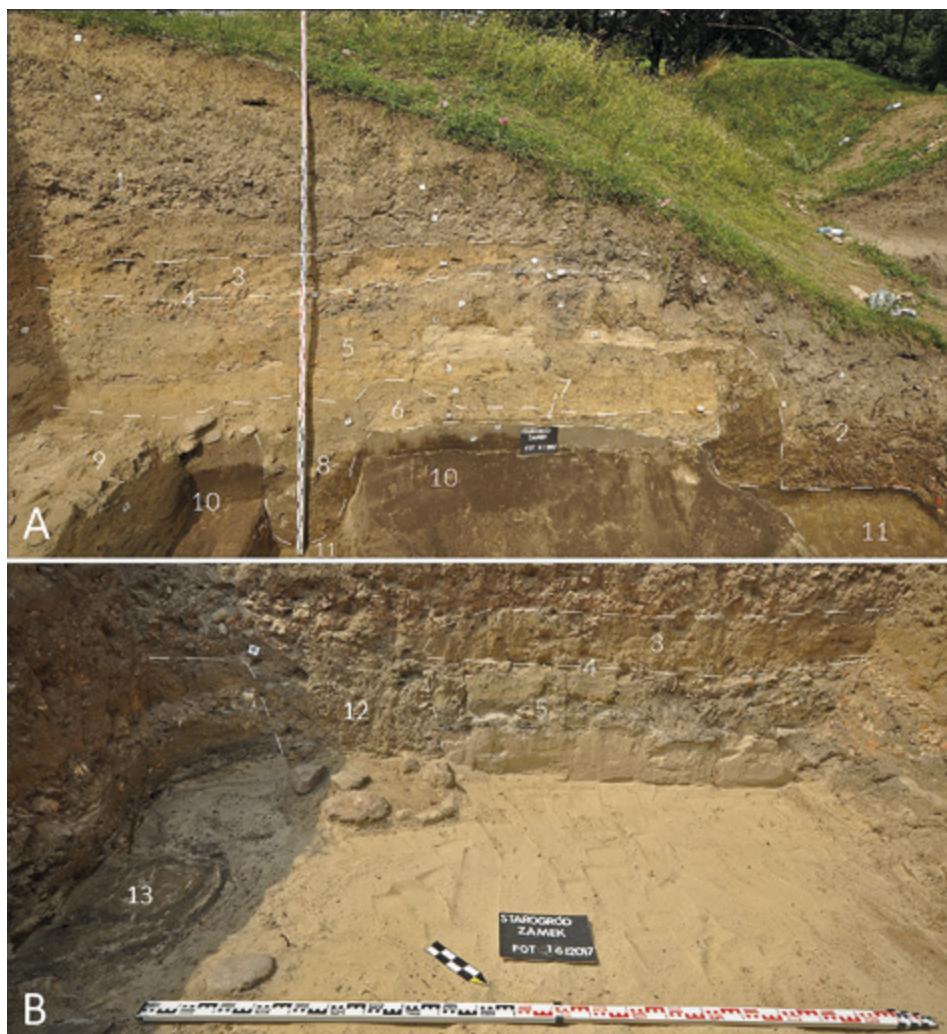
II. 2. STAROGRÓD, cięcie przez rejon parochamu północnego: u góry rysunek profilu sondażu według dokumentacji z lat 60. XX w., u dołu współczesna dokumentacja tego samego profilu po doczyszczczeniu. Digitalizacja B. Wasik



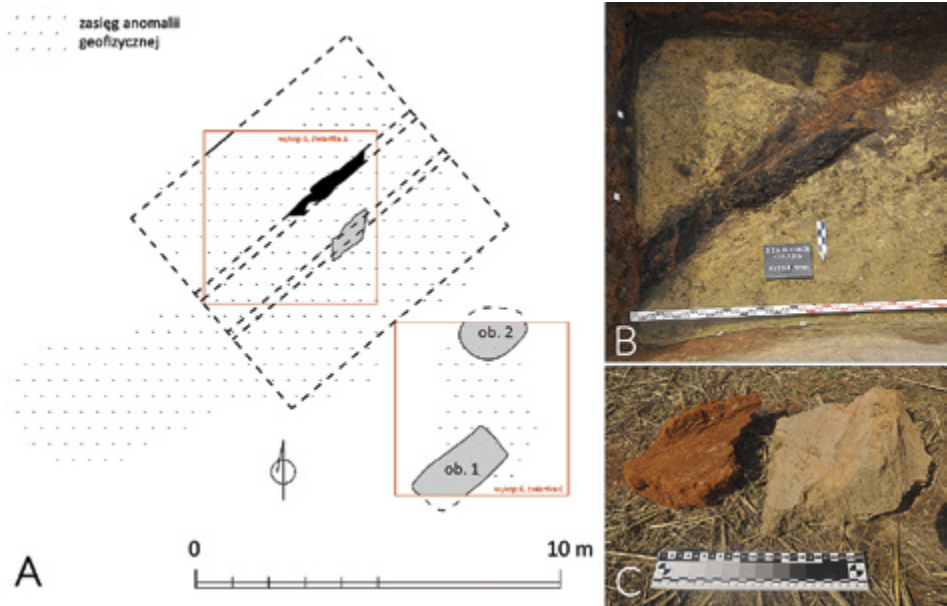
II. 3. Starogród, rzut zamku i obszaru miasta lokacyjnego: A – najważniejsze anomalie geofizyczne z zaznaczeniem odkrytego domu w wykopie 6, rekonstrukcja parceli w północnej części miasta, zachodniego zasięgu rynku oraz przebiegu fosy; B – hipotetyczny model rozplanowania „Starogo Chełmna” z rynkiem wytyczonym na podstawie bloku o wymiarze $1,5 \times 2$ sznura. Oprac. B. Wasik, ortofotomapa wg googlemaps.com



Il. 4. STAROGRÓD, wykop 3, relikty z okresu warowni drewniano-ziemnej: 1 – poziom drewnianej podłogi; 2 – rów; 3 – bruk; 4 – nasyp z okresu zamku murowanego; 5 – humus pierwotny. Fot. B. Wasik



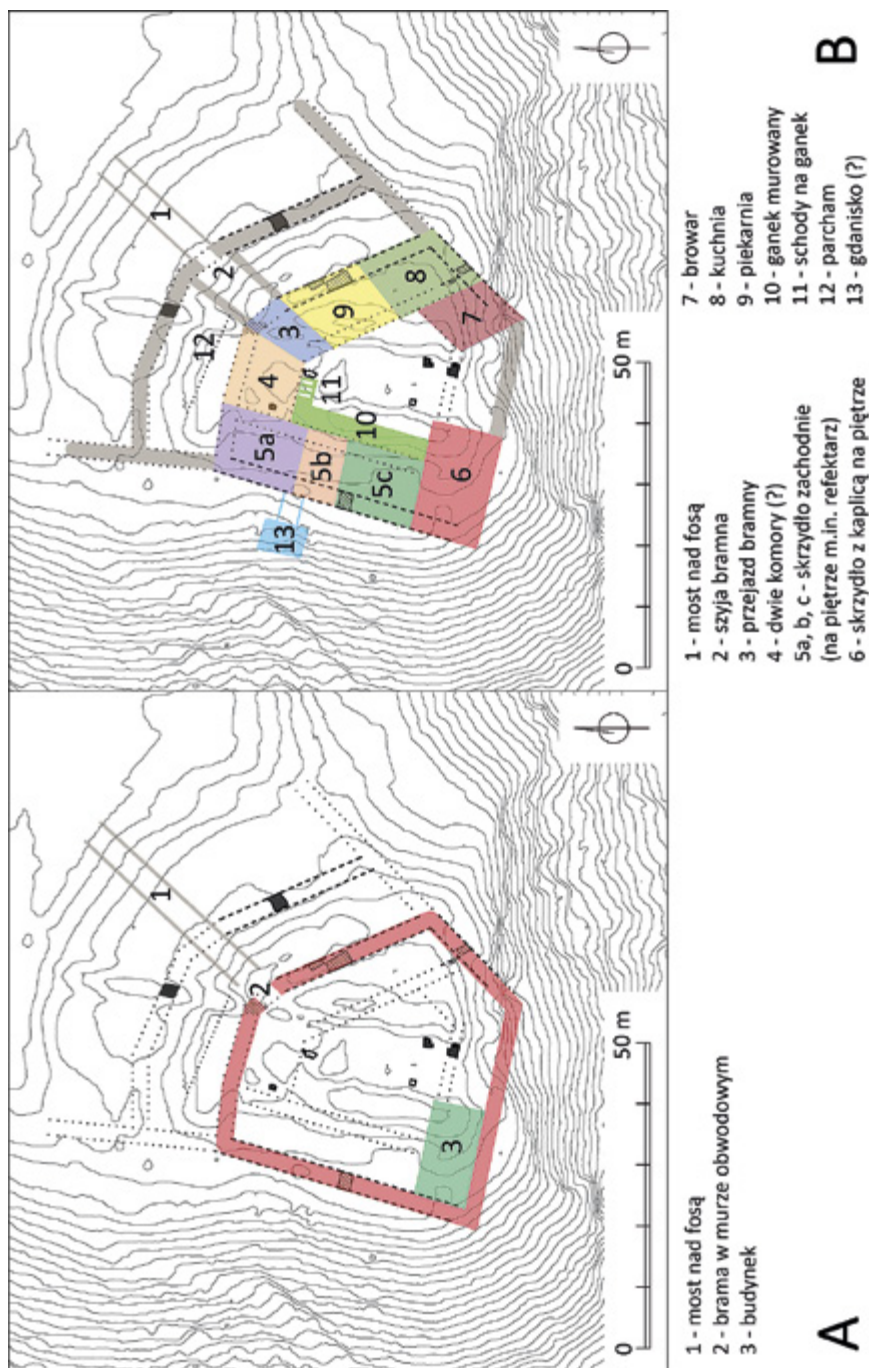
II. 5. STAROGRÓD, wykop 3, profile północno-zachodni (A) i południowo-zachodni (B): 1 – hałda wykopu z lat 60. XX w.; 2 – negatyw poroźbiórkowy muru obwodowego zamku wysokiego; 3 – warstwa niwelacyjna z okresu nowożytnego; 4 – poziom bruku wnętrza skrzydła północno-wschodniego; 5 – warstwy nasypu z 2. poł. XIII–XIV w.; 6 – nasyp gliniany z 2. ćw. XIII wieku; 7 – poziom drewnianej podłogi; 8 – rów; 9 – bruk z 2. ćw. XIII wieku; 10 – humus pierwotny; 11 – naturalna glina (calec); 12 – rów zasobowy z dnem wyłożonym kamieniami; 13 – wkop. Fot. B. Wasik



II. 6. STAROGRÓD, wykop 6, dom odkryty w północnej części obszaru lokacyjnego: A – rzut domu i obiektów gospodarczych; B – belka legarowa podłogi; C – polepa z odciskami drewna. Fot. B. Wasik



II. 7. STAROGRÓD, wykop 5, profil południowy: 1 – gliny naturalne (calec); 2 – warstwy z okresu warowni drewniano-ziemnej; 3 – wypełnienie rowu fundamentowego zachodniej kurtyny zamku wysokiego z okresu budowy; 4 – warstwa wyrównawcza we wnętrzu piwnicy skrzydła zachodniego; 5 – zasypisko negatywu po rozebranych murze. Fot. B. Wasik

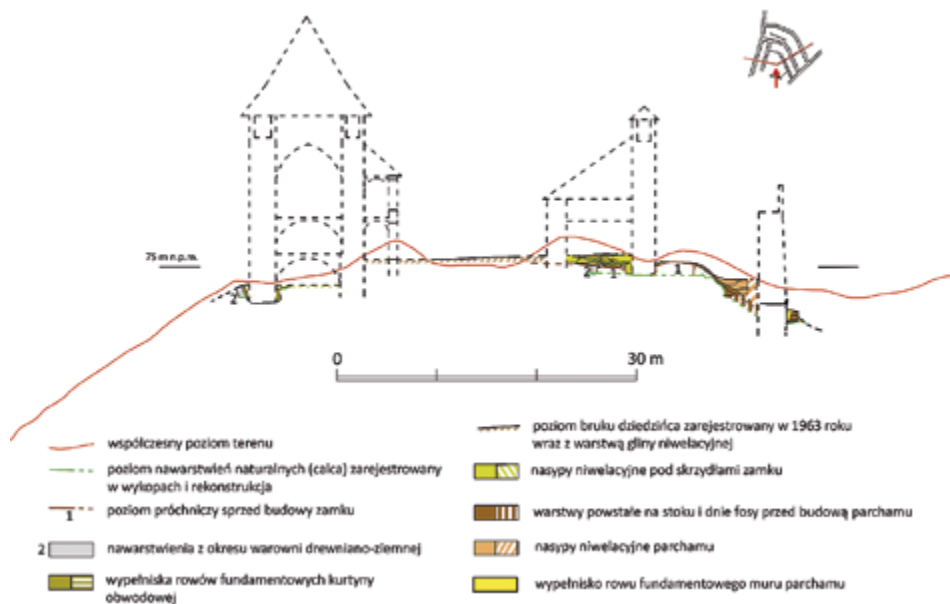


Il. 8. STAROGRÓD, rekonstrukcja rzutu zamku wysokiego (dornu konwentu): A – po poł. XIII w.; B – w pocz. XIV w. Rys. B. Wasik

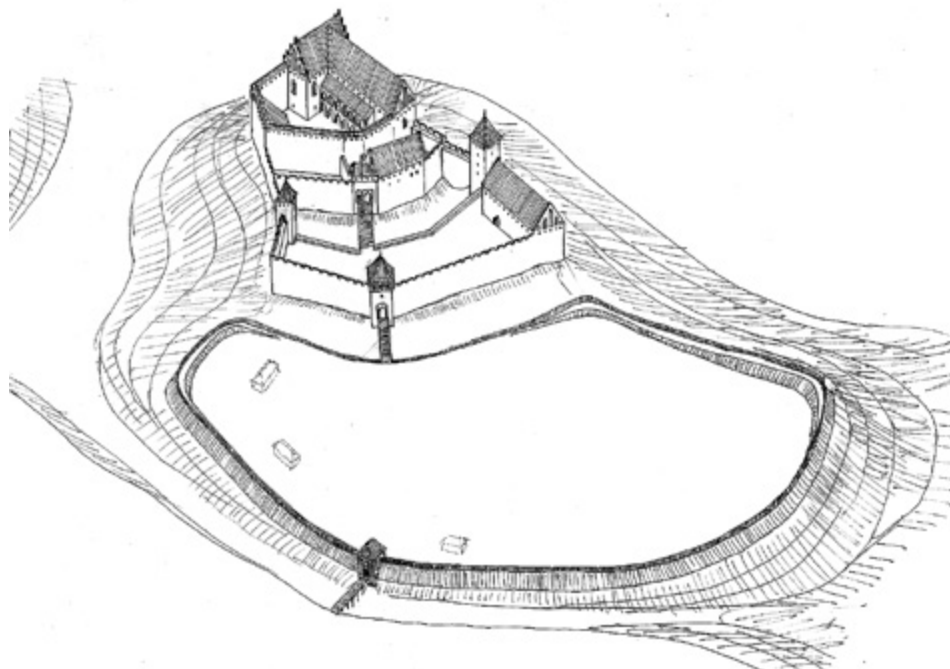


- | | |
|---------------------------------|--|
| A - dom konwentu (zamek wysoki) | 10 - parcham |
| B - przedzamcze I | 11 - dom komtura |
| C - przedzamcze II | 12 - przejazd bramny |
| 1 - mosty | 13 - skrzydło południowo-zachodnie ("kapliczne") |
| 2 - fosy | 14 - skrzydło zachodnie (mieszczące m.in. refektarz i dormitorium) |
| 3 - brama przedzamcza II | 15 - ganek murowany |
| 4 - wał ziemny | 16 - gdanisko |
| 5 - brama przedzamcza I | 17 - skrzydło północne |
| 6 - karwan | 18 - piekarnia |
| 7 - wieża wyższa | 19 - kuchnia |
| 8 - wieża niższa | 20 - browar |
| 9 - szyja bramna | |

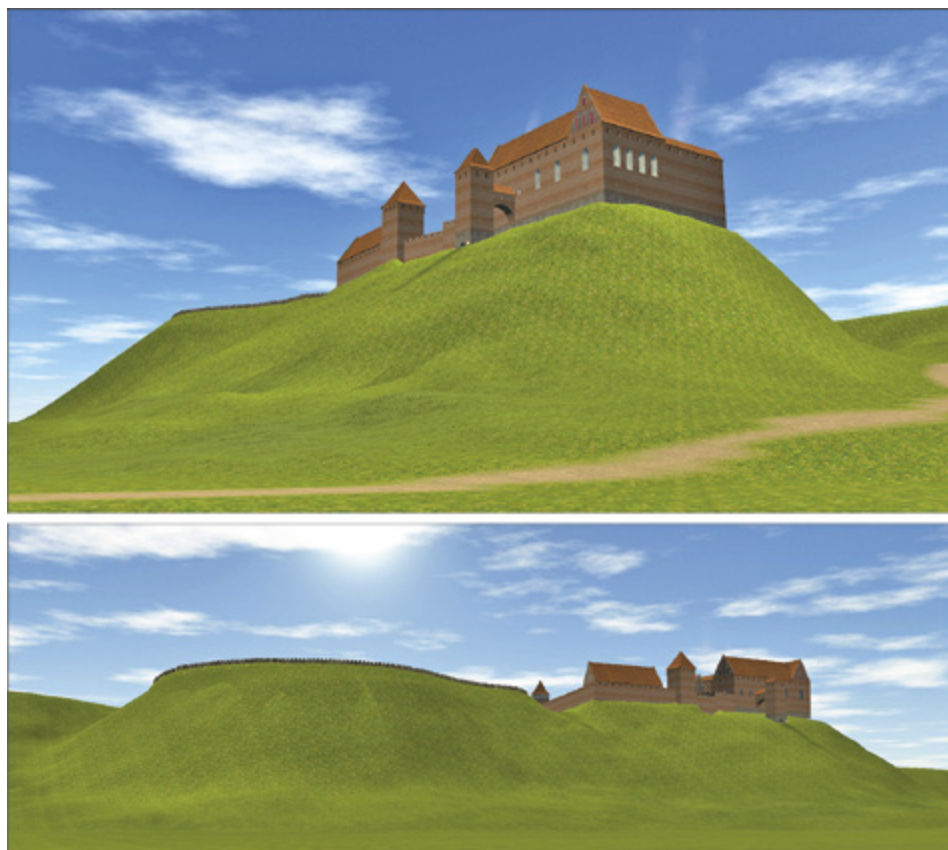
Il. 9. STAROGRÓD, rekonstrukcja rozplanowania zamku ok. 1400 r. Rys. B. Wasik



II. 10. STAROGRÓD, zamek wysoki, przekrój wschód–zachód (widok na północ) z zaznaczeniem nasypów budowlanych i ukształtowania terenu do poł. XIV w. Rys. B. Wasik



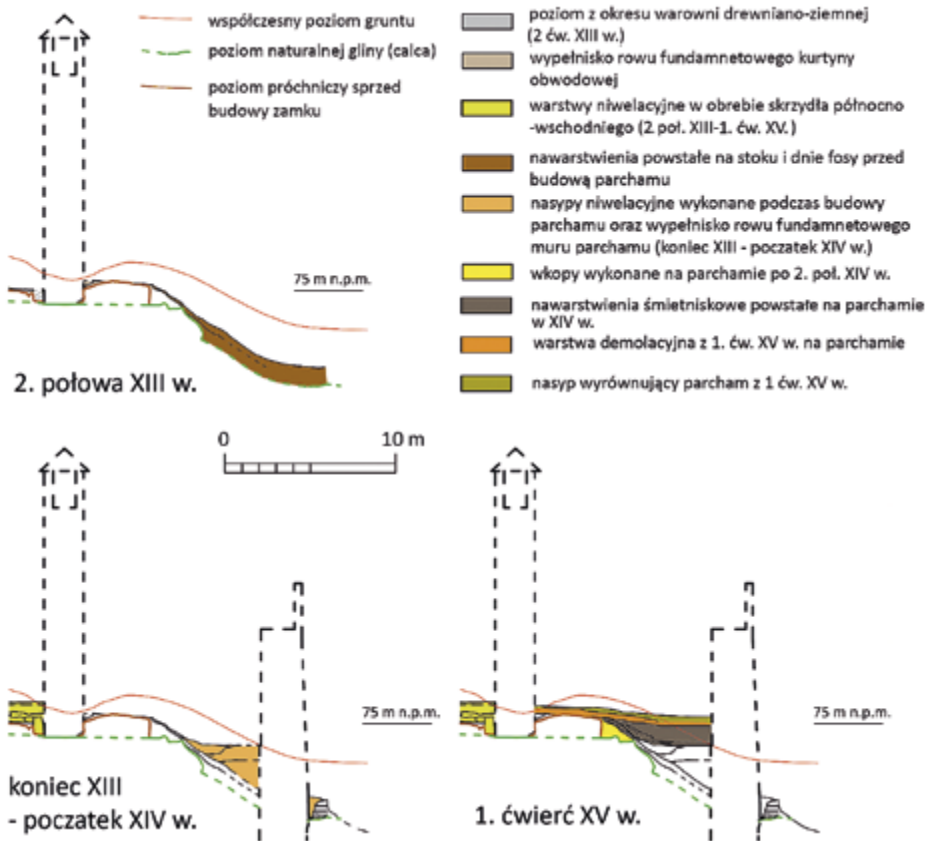
II. 11. STAROGRÓD, rekonstrukcja wyglądu zamku ok. 1400 r. Rys. B. Wasik



II. 12. STAROGRÓD, rekonstrukcja wyglądu zamku widzianego z doliny Wisły. Oprac. komp. P. Moszczyński, koncepcja B. Wasik



Il. 13. STAROGRÓD, detal architektoniczny odkryty w wykopie 5: A – kształtka laski okiennej; B – fragment rzeźby; C – płyta posadzkowa z otworem wylotowym kanału systemu grzewczego. Fot. B. Wasik



Il. 14. STAROGRÓD, przekrój przez nawarstwienia parchamu (wykopy 1-3), przekształcenia od poł. XIII do 1. poł. XV wieku. Rys. B. Wasik



II. 15. STAROGRÓD, wykop 1: A – mur parchamu; B – fragment profilu północno-zachodniego; 1 – warstwy z okresu rozbiórki muru; 2 – warstwy powstałe w fosie w okresie nowożytnym; 3 – miejsce pęknięcia lica muru parchamu; 4 – poziom gruntu przy murze z początku XIV w.; 5 – wypełnisko rowu fundamentowego muru; 6 – pogłębienie fosy z początku XIV w.; 7 – warstwy akumulacyjne fosy powstałe w ciągu 2. poł. XIII w.; 8 – glina naturalna (calec) – dno fosy z lat 30. XIII w. Rys. B. Wasik