

[http://dx.doi.org/10.12775/SiMDzKTiR\\_T4.2021.011](http://dx.doi.org/10.12775/SiMDzKTiR_T4.2021.011)

**Alicja Grabowska-Lysenko**

Wydział Sztuk Pięknych UMK, Toruń

ORCID: 0000-0003-4128-812X

**Do rozmnożenia chwaley Pańskiej y czczci SS. Iego.  
O niektórych relikwiarzach z toruńskiego kościoła  
pw. św. Jana Chrzciciela i św. Jana Ewangelisty,  
związanych z nimi ołtarzach i ich znaczeniu  
dla dziedzictwa regionu  
– na marginesie niedawnego odkrycia zbioru relikwii  
w toruńskiej katedrze\***

Podczas inwentaryzacji sprzętów ołtarzowych zakrystii kościoła pw. św. Jana Chrzciciela i św. Jana Ewangelisty w Toruniu (dawnej fary Starego Miasta Torunia, obecnej katedry diecezji toruńskiej), prowadzonej w ramach projektu *Inwentarz Sztuki Torunia*, odnaleziony został zbiór nowożytnych relikwiarzy<sup>1</sup>, wśród których znajdują się: trzy relikwiarze w formie metalowych skrzynek z woskowymi odciskami pieczęci; trzy drewniane pudełka (jedno prostokątne i dwa w kształcie trumienek); trzy szklane ostensoria w metalowych oprawach; jeden wypełniony relikwiami szklany sółj i jedna szklana butelka z analogiczną zawartością; haftowana poduszka z zamocowanymi na niej partykułami świętych, a także pojedyncza koperta z relikwiami (il. 1). Największym zaskocze-

\* Artykuł powstał w ramach realizacji projektu Narodowego Programu Rozwoju Humanistyki MNiSZW, nr 0122/NPRH6/H11/85/2018, *Inwentarz Sztuki Torunia*, cz. I, Dziedzictwo sakralne – zespół staromiejski, w którym Autorka jest wolontariuszką.

<sup>1</sup> Pragnę w tym miejscu podziękować uczestnikom projektu za przekazanie informacji na temat tego odkrycia i powierzenie mi opracowania dziejów świętojańskich relikwiarzy. Szczególne podziękowania należą się Tomaszowi Kowalskiemu, który podczas inwentaryzacji zidentyfikował relikwie bł. Doroty i którego wieloraka pomoc w przygotowaniu niniejszego tekstu jest nieoceniona.

niem dla inwentaryzatorów było odnalezienie znajdujących się w tym zbiorze relikwii związanych z dwiema lokalnymi świętymi: fragmentów cegieł i zaprawy z kwizdyńskiego rekluzorium bł. Doroty z Mątówów i podobnych cząstek pochodzących z pustelni bł. Juty z Chełmży. Czczone jako relikwie fragmenty rekluzorium bł. Doroty uchodziły za zaginione, natomiast fakt wenerowania w okresie nowożytnym podobnych partykuł związanych z bł. Jutą nie był dotychczas w ogóle akcentowany we współczesnych badaniach nad historią jej kultu<sup>2</sup>. Pogłębione badania nad problematyką owych relikwii pozwoliły na zgromadzenie cennych informacji także na temat innych relikwiarzy kościoła pw. św. Jana Chrzciciela i Jana Ewangelisty, zarówno tych znajdujących się we wspomnianym zbiorze, jak i poza nim.

Niniejsze studium ma na celu identyfikację relikwiarzy pochodzących z odnalezionego zbioru i przybliżenie ich historii w powiązaniu z dziejami ołtarzy, do wyposażenia których obiekty te należały. Podjęta zostanie także próba oceny ich znaczenia dla dziedzictwa regionu i dalszych badań nad nim.

## **Relikwie św. Rozalii i bł. Doroty jako element wyposażenia ołtarza Piętnastu Świętych Wspomożycieli (św. Rozalii)**

Punktem wyjścia dla rozważań nad zespołem relikwiarzy ze świętojańskiej zakrystii będą cztery obiekty: ostensoria z partykułami św. Rozalii (il. 2–3)<sup>3</sup>,

<sup>2</sup> Notatka kończąca opis żywota bł. Juty w *Acta Sanctorum* sugeruje, że jej relikwie były przechowywane w 1661 r. w kaplicy urządzonej w dawnej celi św. Ignacego w Rzymie (w obecnym *Collegio del Gesù*). Miały one zostać przesłane z Niemiec wraz z relikwiami św. Kunegundy (św. Kingi?) generałowi zakonu jezuitów Goswinowi Nicklowi (generał w l. 1652–1664), por. *De Sancta Iutta vidva solitaria Culmzae in Prussia*, [w:] *Acta Sanctorum Maii*, t. 7, wyd. Godfried HENSCHKE, Daniel PAPERBROCH, Antverpie 1688 (dalej cyt.: *ACTA SANCTORUM* 1688), s. 612. Ponadto Lech Łbik zidentyfikował relikwie bł. Juty pośród licznych partykuł świętych przechowywanych w zespole ponorbertańskim w Strzelnie. Znajdują się one w centralnym relikwiarzu szafkowym na ołtarzu Świętego Krzyża. Zdaniem autora, relikwie te mogły zostać przekazane do strzelneńskiego kościoła pw. św. Trójcy przez dziekana chełmińskiej kapituły katedralnej Augustyna Klińskiego w 1756 r., por. Lech ŁBIK, *Kolekcja relikwii z kujawskiego Strzelna*, „Materiały do dziejów kultury i sztuki Bydgoszczy i regionu”, 5, 2000 (dalej cyt.: ŁBIK 2000), s. 117. Nie jest jednak wykluczone, że partykuły mogły trafić tam jeszcze w XVII w., zob. niżej.

<sup>3</sup> Relikwiarz św. Rozalii, 1634 r., przechowywany w zakrystii kościoła świętojańskiego, wym.: Ø podstawy 8 cm, wys. 13,3 cm. Szklany cylindryczny pojemnik w żelaznej oprawie (na obu krańcach kolistę pokrywy, połączone czterema rozłożonymi symetrycznie pionowymi taśmami, pośrodku relikwiarza ujętymi węższą horyzontalną taśmą). Wewnątrz tektura, do której przytwierdzonych 8 (?) fragmentów kości w koncentrycznym układzie. Odwrocie tektury zapisane, jednak zasłania je wypielniająca przestrzeń cylindra wata. W przedniej części relikwiarza fragment pergaminu z majuskułową inskrypcją „S. ROSALIAE VIRG: SOLITARIAE”, w tylnej na pergaminie inskrypcja „Ex ossibus Calculis precarys ex Sepulchro Rosaliae Virginis, Sanctae”. Nie jest wykluczone, iż do tego właśnie relikwiarza należą odnalezione osobno sznurki z czterema odciskami pieczęci,

św. Małgorzaty i św. Doroty (il. 4)<sup>4</sup> oraz skrzyneczka z fragmentami relikwiarium bł. Doroty z Mątowów (il. 5–7)<sup>5</sup>, które już na samym początku badań udało się powiązać z tym samym ołtarzem. Co więcej, obecność tych przedmiotów w kościele świętojańskim jest związana – pośrednio lub bezpośrednio – z działalnością tej samej osoby, jezuita Fryderyka Szembeka (1575–1644). Duchowny ów, od roku 1600 związany z zakonem jezuitów, a w latach 1609–1634 czynny głównie w Krakowie, słynął jako orędownik rozwoju kultu świętych (także kilkorga czczonych przede wszystkim lokalnie świętych i błogosławionych z obszaru Rzeczypospolitej), autor pism hagiograficznych oraz – co nie jest bez znaczenia – jako osoba obdarzona szczególnym darem odnajdowania relikwii<sup>6</sup>. To właśnie Szembekowi król Zygmunt III Waza powierzył w 1621 roku misję odnalezienia świadectw życia i kultu trojga pruskich błogosławionych: Doroty z Mątowów, Juty z Chełmży i Jana z Łobdowa<sup>7</sup>. Szembek zgroma-

---

m.in. parafii świętojańskiej oraz pieczęci biskupiej, na co wskazuje umieszczona nad tarczą herbową infuła oraz kapelusz z trzema rzędami chwostów. Na tarczy herbowej widnieje zarys kształtu pozwalający domyślać się w nim herbu Korab, którym legitymował się bp Jakub Zadzik, przewodniczący uroczystości złożenia relikwii św. Rozalii w kościele świętojańskim. Kwestia identyfikacji tej pieczęci i przynależności odcisków do relikwiarza św. Rozalii wymaga jednak dalszych badań.

<sup>4</sup> Dwa relikwiarze Czterech św. Dziewic, 1634 r., przechowywane w zakrystii kościoła świętojańskiego, wym.: Ø podstawy 4,2 cm, wys. 7 cm. Szklane cylindry zamknięte z dwóch stron kolistymi metalowymi pokrywami połączonymi dwiema metalowymi taśmami. W jednym z pojemników dwa kawałki czerwonej tektury z przytwierdzonymi fragmentami kości i inskrypcjami na pergaminie (z jednej strony relikwie opisane minuskułą jako „S. MARGARETHAE”, z drugiej „S.DOROTHEAE V.M.”, przestrzeń pomiędzy partykułami wypełniona watą. Zawartość drugiego pojemnika naruszona, jedna z pionowych metalowych taśm została przełamana, a wewnątrz wypełnia tylko wata. Dawniej mieścił najprawdopodobniej relikwie św. Barbary i Urszuli, zob. niżej.

<sup>5</sup> Relikwiarz bł. Doroty z Mątowów, 1637 r., przechowywany w zakrystii kościoła świętojańskiego, wym. 7 × 16 × 8,5 cm. Żelazna skrzyneczka, wieko zamocowane do jednego z dłuższych boków korpusu za pomocą dwóch zawiasów. Zdobienia przedmiotu są bardzo oszczędne: górną część korpusu obiega jedynie trybowana taśma z dekoracją w postaci ukośnych żłobień. Wieko również trybowane: jego powierzchnię i dolną listwę zdobi dość prymitywna dekoracja w postaci zachodzących na siebie lub ułożonych szeregowo półokręgów. Wnętrze skrzynki podzielone na 5 komór: mniejsze skrajne wyścieła wata, na której umieszczone zostały fragmenty muru relikwiarium (łącznie 6 fragmentów cegieł i dwa fragmenty zaprawy wapiennej o nieregularnym kształcie; największy z nich mierzy ok. 5,5 cm, najmniejszy ok. 2 cm). W komorze centralnej natomiast złożone zostało pismo informujące o zawartości skrzynki i potwierdzające autentyczność relikwii (il. 7, treść pisma zob. **Aneks I**).

<sup>6</sup> Ludwik Grzebień, *Fryderyk Szembek*. Internetowy Polski Słownik Biograficzny, <https://www.ipnb.nina.gov.pl/a/biografia/fryderyk-szembek> (dostęp: 1 XII 2020).

<sup>7</sup> Fryderyk SZEMBEK, *Przykład Dziwny Doskonałości Chrześcijańskiej (...)* Życie Wielce Przykładne S. Iutti Niemkinie (...), Toruń 1638, s. 5, 37 (dalej cyt.: SZEMBEK 1638a). Więcej na temat działalności króla Zygmunta III Wazy na rzecz odnowy kultu patronów Prus, zob. Kinga BLASCHKE, „*Reliquiae noviter repertae*”. Z badań nad początkami polskiej archeologii chrześcijańskiej, [w:] *Sztuka po Trydencie*, red. Kazimierz KUCZMAN, Andrzej WITKO, („*Studia de arte moderna*” 1), Kraków 2014, s. 430–436 (dalej cyt.: BLASCHKE 2014). Zdaniem F. Hiplera z żywotami pruskich świętych zapoznał Zygmunta III wychowawca królewskich dzieci, kanonik chełmżyński Gabriel Władysławski, por. Antoni LIEDTKE, *W poszukiwaniu grobu błog. Juty – przyczynek do dziejów jej kultu*,

dził wiele dokumentów dotyczących ich życia i czci, między innymi pisma Jana z Kwidzyna, akta procesu kanonizacyjnego bł. Doroty oraz dwa egzemplarze przesłanych do Rzymu akt procesu informacyjnego o życiu i cudach bł. Juty, z których jeden, pochodzący z biblioteki klasztoru w Pelplinie, ofiarowany został królowej Konstancji<sup>8</sup>. Badania jezuita zaowocowały wydaniem w 1627 roku, ku pokrzepieniu serc żołnierzy wojsk królewskich, walczących wówczas w Prusach ze Szwedami, pierwszego dziełka hagiograficznego poświęconego trojgu pruskim błogosławionym<sup>9</sup>. Kolejne dzieła, traktujące o każdym z nich z osobna, zawierają głównie opisy ich żywotów, teksty modlitw i wskazówki dewocyjne, ale także cenny materiał faktograficzny dotyczący historii kultu<sup>10</sup>. W kontekście niedawnego toruńskiego odkrycia szczególnie istotne informacje zawiera praca z 1638 roku poświęcona bł. Jucie z Chełmży, w której Szembek szczegółowo opisał aktualne wydarzenia związane z odrodzeniem kultu bł. Doroty i Juty w diecezji chełmińskiej<sup>11</sup>.

Jedną ze świętych, których kult na ziemiach polskich rozwinął się przy udziale Szembeka, była św. Rozalia z Palermo, średniowieczna pustelniczka,

---

„Nasza Przeszość”, 5, 1957, s. 275 (dalej cyt.: LIEDTKE 1957). Członkowie rodziny królewskiej mogli jednak dowiedzieć się o nich także poprzez lekturę wydawanych w początkach XVII w. dzieł hagiograficznych, por. Teresa KUJAWSKA-KOMENDER, *Wstęp do badań nad pismami Doroty z Mątw*, „Nasza Przeszość”, 5, 1957 (dalej cyt.: KUJAWSKA-KOMENDER 1957), s. 91–92.

<sup>8</sup> SZEMBEK 1638a, s. 5, 42. Król Zygmunt natomiast, przebywając w 1627 r. w czasie wojny ze Szwecją w obozie pod Tczewem, otrzymał „starodawny” obraz Juty, który przy udziale Szembeka odkryty został w katedrze w Chełmży pod jej nowszym wizerunkiem, por. TAMŻE, s. 48–49.

<sup>9</sup> Fryderyk SZEMBEK, *Pomoc z Nieba na uspokojenie Prus (...) To jest: SS. Patronowie Kraiow Pruskich (...)*, Toruń 1627.

<sup>10</sup> Por. Fryderyk SZEMBEK, *Patronka Starodawna Panstw Pruskich (...) S. Dorota z Prus Wdowa (...)*, Toruń 1638 (dalej cyt.: SZEMBEK 1638b); TENŻE, *Wizerunk Zacny Przygotowania Chrześcijańskiego (...)* *Zycie Chwalebne S. Dorothy z Prus Wdowy (...)*, wyd. 1, Toruń 1638, wyd. 2, [s. l.] 1698 (dalej cyt.: SZEMBEK 1698); TENŻE, *Pielgrzymka Zacna z Niemiec w kraje pruskie S. Iutta Niemkinia*, Toruń [s. d.]; TENŻE, *Światło. W ciemnościach Błędów y Utrapienia (...) Błogosławiony Jan Lobedaw Thorunianin (...)*, Toruń [s. d., ok. 1638]; zob. także: KUJAWSKA-KOMENDER 1957, s. 91; Bernadetta PUCHALSKA-DĄBROWSKA, *Błogosławiona Dorota z Mątw jako wzorzec świeckiej świętości w hagiografii polskiej XVII i XVIII wieku*, „Studia Elbląskie”, 14, 2013, s. 345–346. Faktograficzna wiarygodność pism Szembeka oceniana jest przez badaczy różnie, por. Wiesław STERADZAN, *Diecezja toruńska kontynuatorką wielkiego dziedzictwa*, [w:] *20 lat Diecezji Toruńskiej; Kościół w służbie Bogu i człowiekowi*, red. Dariusz ZAGÓRSKI, Katarzyna Ż. SZTYLC, Toruń 2012, s. 44–45, przyp. 20. Bez wątpienia cenny materiał stanowią przekazywane przez autora informacje na temat wydarzeń aktualnych.

<sup>11</sup> SZEMBEK 1638a. Praca ta stanowiła podstawę do łacińskiego opracowania żywota i historii kultu bł. Juty, włączonego do *Acta Sanctorum*, przedrukowanego w *Scriptores Rerum Prussicarum*, por. ACTA SANCTORUM 1688, s. 602–613; *Vita beatae Juttae auctore F. Szembek, interprete J. Snini*, [w:] *Scriptores rerum Prussicarum*, t. 2, Hg. Theodor HIRSCH, Max TOEPPEN, Ernst STREHLKE, Leipzig 1863, s. 378–391. Prawdopodobnie oryginalna wersja polskojęzyczna posłużyła Jakubowi Fankidejskiemu w pracy nad historią kultu bł. Juty, por. Jakub FANKIDEJSKI, *Obrazy cudowne i miejscy w dzisiejszej diecezji chełmińskiej: podług urzędowych akt kościelnych i miejscowych podań*, Pelplin 1880 (dalej cyt.: FANKIDEJSKI 1880), s. 200–222.

której grób w skalnej grocie odkryty został w 1624 roku<sup>12</sup>. Wstawiennictwu tej świętej przypisywano ustanie epidemii dżumy w Palermo, dzięki czemu czczona była przede wszystkim jako orędowniczka w czasach zarazy. W związku z następującym w kolejnych latach dynamicznym rozwojem jej kultu, papież Urban VIII w 1630 roku ogłosił Rozalię świętą<sup>13</sup>. Dnia 27 lipca tego samego roku jej relikwie (fragment żebra i kawałki innych kości wydobyte z grobu) trafiły do Krakowa<sup>14</sup>. Na ręce Szembeka przekazał je Mikołaj Łęczycki, który miał otrzymać je od prowincjała jezuitów w Palermo, Giordano Cassino<sup>15</sup>, który „rękoma swemi one z skały podnosił”<sup>16</sup>. Wprowadzenie relikwii do krakowskiego kościoła św. Barbary odbyło się cztery dni później, 31 lipca<sup>17</sup>. Odtąd Rozalia czczona była w Krakowie jako orędowniczka w czasach epidemii, a źródła dokumentują liczne nabożeństwa ku jej czci<sup>18</sup>. Jeszcze w 1630 roku Szembek wydał łaciński żywot świętej<sup>19</sup>. W sierpniu 1634 roku jezuita przeniósł się do Torunia, gdzie pełnił m.in. funkcję doradcy rektora i opiekuna kongregacji studenckiej<sup>20</sup>. Zapewne nie jest dziełem przypadku, że już miesiąc później w użytkowanym przez jezuitów kościele św. Jana Chrzciciela i św. Jana Ewangelisty pojawiły się relikwie św. Rozalii. W Toruniu w tym czasie panowała epidemia dżumy – 1 września 1634 roku wprowadzono ordynację przeciwdżumową (niem. *Pestordnung*), a szóstego dnia tego miesiąca zatrudniono chirurga dżumowego (niem. *Pestbarbier*)<sup>21</sup>. Bez wątpienia uroczystość złożenia relikwii Rozalii w kościele świętojańskim dnia 8 października połączona była z modlitwami o oddalenie od miasta zarazy. Obrzędom tym przewodniczył biskup chełmiński Jakub Zadzik, który „Ołtarz osobny, onymże [relikwiom] naznaczył”<sup>22</sup>. Relikwie św. Rozalii osadzono w zachowanym

---

<sup>12</sup> Stanisław CIEŚLAK, *Kult św. Rozalii przy kościele św. Barbary w Krakowie*, „Rocznik Biblioteki Naukowej PAU i PAN w Krakowie”, 53, 2008 (dalej cyt.: CIEŚLAK 2008), s. 31.

<sup>13</sup> TAMŻE, s. 32.

<sup>14</sup> Fryderyk SZEMBEK, *Rosa coelestis recens patefacta (...) sev sanctæ Rosaliæ Sicvlæ (...) brevis vitæ enarratio (...)*, Cracovia 1630 (dalej cyt.: SZEMBEK 1630), s. 14. Cieślak podaje, że były to fragmenty żebra i łopatki, por. CIEŚLAK 2008, s. 32.

<sup>15</sup> CIEŚLAK 2008, s. 32.

<sup>16</sup> Fryderyk SZEMBEK, *Informatia Krotka O Początku y Przyczynie Nabozenstwa Osobliwego Do S. Rozalicy Panny z Xiężny Pustelniczce (...)*, Lublin 1641 (dalej cyt.: SZEMBEK 1641), s. 7.

<sup>17</sup> CIEŚLAK 2008, s. 32.

<sup>18</sup> Pierwsze z nich, połączone z uroczystą procesją wokół rynku, której przewodniczył ówczesny administrator diecezji krakowskiej, Piotr Gembicki, odbyło się jeszcze w 1630 r., por. SZEMBEK 1630, s. 14; CIEŚLAK 2008, s. 34–35.

<sup>19</sup> SZEMBEK 1630.

<sup>20</sup> Ludwik GRZEBIEŃ, *Fryderyk Szembek*, Internetowy Polski Słownik Biograficzny, <https://www.ipnb.nina.gov.pl/a/biografia/fryderyk-szembek> (dostęp: 1 XII 2020).

<sup>21</sup> Ex acta consularibus, Archiwum Państwowe w Toruniu (dalej cyt.: APT), sygn. Kat. II, II 4, s. 335.

<sup>22</sup> SZEMBEK 1641, s. 7: „A na Toruńskim wystawieniu pierszym, z obrazem teyże świętey Roku 1634. dnia 8. Października, Jasnie Wielebny Xiądz Jakub Zadzik, terażniejszy Biskup Krakowski,



do dziś ostensorium i wraz z mniejszymi relikwiarzami zawierającymi partycuły Czterech Świętych Dziewic, umieszczono w drewnianej skrzynce<sup>23</sup>. Relikwiarz został złożony na ołtarzu z obrazem przedstawiającym świętą z Palermo.

Już kilka lat później na ten sam ołtarz trafiły pozyskane w 1635 roku w Kwidzynie fragmenty rekluzorium bł. Doroty. Nastąpiło to z woli biskupa Jana Lipskiego, który według Szembeka, obejmując w 1636 roku urząd w diecezjach chełmińskiej i pomezańskiej, na patronki swego pontyfikatu wybrał właśnie błogosławione Jutę i Dorotę z Mątów<sup>24</sup>. Kilka miesięcy później, 15 kwietnia 1637 roku, pod swoją nieobecność w diecezji związanej z pełnieniem misji dyplomatycznej na rzecz króla Władysława IV, biskup zatwierdził kult obu misticzek na terenie diecezji dekretem zawartym w liście do oficjała generalnego chełmińskiego, a zarazem archiprezbitera toruńskiego, Aleksandra Jerzego Dorpowskiego<sup>25</sup>. Treść tego dekretu miała być głoszona przez kaznodziejów jezuickich w językach polskim i niemieckim, o co zadbać miał rektor kolegium jezuickiego<sup>26</sup>. Zezwalając na publiczną cześć bł. Doroty i bł. Juty, biskup powołał się na treść dwóch *breve* papieża Urbana VIII, umożliwiających sankcjonowanie kultów datujących się od niepamiętnych czasów. Biskup polecił także Dorpowskiemu umieścić w toruńskim kościele świętojańskim, na ołtarzu Piętnastu (sic!) Świętych Wspomożycieli, który za sprawą biskupa Jakuba Zadzika stał się miejscem kultu św. Rozalii, „Obrazy tychże Świętych [...] do Obrazu Świętej Rozalii [...] z polecenia i nakładem naszym dołączone” wraz z „kawałkami Pustelni tejże Świętej Doroty, zamkniętymi w oddzielnej skrzynce”<sup>27</sup>.

---

a na ten czas Chełmiński y Pomesański, a Kanclerz Wielki Koronny, Samże, Pontificaliter Mszą S. śpiewał: y Ołtarz osobny, onymże naznaczył (...).”

<sup>23</sup> Przez Szembeka określona jako „*Grobek Reliquii SS. Panien Barbarey, Dorotey, Małgorzaty, Ursule Męczenniczek, y Rosaliej z Xiężnej Pustelnice*”, por. SZEMBEK 1638a, s. 69. Z późniejszych akt wizytacji kościoła świętojańskiego wynika, że skrzyneczka ta już w końcu XVIII w. była uszkodzona, por. Liber Visitationum Generalium Ecclesia Archypresbiterialis Sti Joannis Bapt. et. Evang., Archiwum Akt Dawnych Diecezji Toruńskiej (dalej cyt.: AADDT), Toruń Katedra, sygn. 44 (dalej cyt.: LIBER VISITATIONUM GENERALIUM 1798), s. 2. Wersja niemieckojęzyczna: zob. Jolanta GOŁAWSKA, *Snycerka toruńska w okresie baroku*, „Teki Komisji Historii Sztuki”, 4, 1968 (dalej cyt.: GOŁAWSKA 1968), s. 217.

<sup>24</sup> SZEMBEK 1638a, s. 55–56.

<sup>25</sup> Proboszcz kościoła świętojańskiego w l. 1635–1644, por. Krzysztof MIKULSKI, *Dzieje parafii świętojańskiej w XII–XVIII wieku*, [w:] *Bazylika katedralna świętych Janów w Toruniu*, red. Marian BISKUP, Toruń 2003 (dalej cyt.: BAZYLIKA KATEDRALNA ŚWIĘTYCH JANÓW 2003), s. 23 (dalej cyt.: MIKULSKI 2003).

<sup>26</sup> Pełna treść owego listu opublikowana została przez Szembeka, por. SZEMBEK 1638a, s. 59–62. Niedawno opublikowano jego tłumaczenie, autorstwa bp. Juliana Wojtkowskiego, zob. Marta KOWALCZYK, *List biskupa Jana Lipskiego a możliwość odnalezienia relikwii bł. Doroty z Mątów Wielkich*, [w:] *Beata Dorothea Montoviensis, Prusiae Patrona: 40 rocznica zatwierdzenia kultu błogosławionej Doroty z Mątów Wielkich*, red. Wojciech ZAWADZKI, Kwidzyn 2017 (dalej cyt.: BEATA DOROTHEA MONTVIENSIS 2017), s. 125–127 (dalej cyt.: KOWALCZYK 2017).

<sup>27</sup> KOWALCZYK 2017, s. 126.

Biskup Lipski wybrał toruńską farę jako miejsce symbolicznej inicjacji odnowy kultu bł. Doroty i bł. Juty „nie tylko ponieważ jest to pierwszorzędne miasto w naszej Diecezji, sławne mnogością mieszkańców i napływem tak wielu przybyszów, lecz także gdyż tę Bazylikę, pierwszą po naszej Katedrze, uznaliśmy za godną, by z niej inne mogły zasłużyć brać przykłady czci Bożej oraz jego Świętych”<sup>28</sup>. Nie bez znaczenia był tu zapewne także fakt, iż Toruń był miastem podzielonym wyznaniowo, natomiast propagowanie kultu świętych mogło być traktowane jako ważne narzędzie kontrreformacji<sup>29</sup>. Wybór ołtarza z relikwiami św. Rozalii jako miejsca, w którym upamiętnione miały zostać błogosławione Dorota i Juta, również nie był przypadkowy. Postać św. Rozalii, pustelnicy z czasów średniowiecza, której kult odrodził się dopiero w 1624 roku i szybko zyskał ponadregionalny charakter, stanowiła być może inspirację dla starań o odnowę czci dwu pruskich mistyczek<sup>30</sup>. Wydaje się jednak, iż w świetle wcześniej przytoczonych informacji na temat osobistego zaangażowania Szembeka w rozwój kultu wszystkich trzech Niewiast, na wyborze biskupa zaważył jednak przede wszystkim doradczy głos jezuitów<sup>31</sup>.

Wola biskupa Lipskiego wyrażona we wspomnianym liście, wypełniła się 3 maja 1637 roku<sup>32</sup>. Już dzień wcześniej (2 maja, w 244. rocznicę zamurowania bł. Doroty w kwidzyńskim rekluzorium) na bogato przystrojonym na tę okazję ołtarzu z relikwiami św. Rozalii wystawiono ufundowany przez ten obraz przedstawiający świętą z Palermo w towarzystwie bł. Doroty i bł. Juty (il. 8)<sup>33</sup>, zakrywając

<sup>28</sup> TAMŻE.

<sup>29</sup> Na temat roli toruńskich jezuitów w podzielonym wyznaniowo mieście, zob. Kazimierz MALISZEWSKI, *Działalność jezuitów w protestanckim Toruniu u schyłku XVI i w XVII wieku na tle stosunków wyznaniowych w mieście*, [w:] *Jezuici w Toruniu 1596–1996: materiały konferencji zorganizowanej w Toruniu, 17–23 listopada 1996 r. z okazji Jubileuszu 400-lecia przybycia Jezuitów do miasta*, red. Kazimierz MALISZEWSKI, Waldemar ROZYNKOWSKI, Toruń 1997 (dalej cyt.: JEZUICI W TORUNIU 1997), s. 28–54.

<sup>30</sup> W kontekście ikonografii obrazu z ołtarza św. Rozalii wskazywała na te podobieństwa autorka niniejszego tekstu, por. Alicja GRABOWSKA-LYSENKO, *Ikonografia bł. Doroty z Mąków Wielkich*, [w:] *„Kwidzyńska rekluza”. Uniwersalne i regionalne przejawy kultu bł. Doroty z Mąków*, red. Janusz HOCHLEITNER, Kwidzyn 2014 (dalej cyt.: KWIDZYŃSKA REKLUZA 2014), s. 184–185 (dalej cyt.: GRABOWSKA-LYSENKO 2014). Tezy autorki dotyczące tego i kilku innych wizerunków bł. Doroty z podobieństwem ocierającym się o naukową nierzetelność powtórzył Janusz Hochleitner, por. Janusz HOCHLEITNER, *Kult bł. Doroty z Mąków Wielkich do pocz. XX wieku*, [w:] BEATA DOROTHEA MONTVIENSIS 2017, s. 26–41.

<sup>31</sup> Jedno z XVIII-wiecznych dzieł historycznych toruńskich jezuitów przypisuje Szembekowi wyłączną zasługę w ożywieniu kultu trzech św. Niewiast, por. *Compendium Iuris quo Patres Societatis Jesu possident*, AADDT, Toruń Katedra, sygn. 50 (dalej cyt.: COMPENDIUM IURIS), s. 39–40.

<sup>32</sup> Bardzo obszerny opis związanej z tym uroczystości zawiera cytowana już kilkakrotnie praca Szembeka, por. SZEMBEK 1638a, s. 63–71. Z niego zaczerpnięte zostały wszystkie zaprezentowane w niniejszym tekście informacje i cytaty dotyczące przebiegu uroczystości. Opis ten zawarty został również w łacińskiej wersji w *Acta Sanctorum*, por. ACTA SANCTORUM, s. 611–612.

<sup>33</sup> Obraz św. Rozalii, bł. Doroty i bł. Juty, 1637 r., obecnie przechowywany w pałacu biskupim w Pelplinie jako depozyt parafii świętojańskiej, wym. 176 × 136 cm. Przedstawia ukazaną *en face*

go jednak czerwoną jedwabną zasłoną. Dopiero dzień później, w niedzielę, odbyły się właściwe uroczystości, którym przewodniczył Dorpowski, jako zastępca biskupa Lipskiego, a w których uczestniczył także specjalnie zaproszony na tę okazję Kasper Działyński, ówczesny dziekan włocławski i sekretarz królewski, a późniejszy następca Lipskiego na chełmińskim stolcu biskupim. Szembek szczegółowo opisał rozpoczynając uroczystość procesję wokół kościoła, podążając z zakrystii do ołtarza z relikwiami św. Rozalii. Dotarwszy do celu, oficjał odmówił modlitwy, po czym przystąpił do ołtarza, zdjął zasłonę z obrazu trzech świętych, „y one na uczczenie Boga Pana w Służebnicach iego, ludowi gromadnemu wystawił, zwielką barzo wszystkich Catholików pociechą”. Następnie celebrans rozkazał zapalić umieszczone na ołtarzu świece, zaintonował kolejne śpiewy i modlitwy, po czym udał się do ołtarza głównego, przed którym rozpoczęła przypadającą na ten dzień miesięczną procesję wokół kościoła z Najświęt-

---

świętą z Palermo w otoczeniu bł. Doroty z Mątów i bł. Juty z Chełmży, które zwracają swe oblicza w kierunku centralnej postaci. Kobiety dzierżą w dłoniach różańce i atrybuty (św. Rozalia – krzyż, którego forma przypomina karawakę, nawiązując do wstawiennictwa tej świętej w czasach zarazy; bł. Dorota – gorejące serce przebite dwiema strzałami; bł. Juta – tarczę słoneczną). Pod każdą z postaci umieszczona została identyfikująca je inskrypcja (św. Rozalia: „S. Rosalia Virgo / AD. 1154 Sept. 4.”; bł. Dorota: „Diva Dorothea Prv: / thena Qvidziini / Reclusa / AD. 1394 Die 25. Iunii”; bł. Juta: „Diva Ivttta Germana / Cvlmzae in Prvssia / Qviescens / A.D. 1264 Die 5. Maii”), natomiast z prawej strony, ponad inskrypcją Juty z Chełmży, widnieje herb Jana Lipskiego, otoczony literami identyfikującymi go jako biskupa chełmińskiego i pomezkańskiego, por. GRABOWSKA-LYSENKO 2014, s. 183-185. Bartłomiej Łyczak sugerował, że obraz ten, mimo iż umieszczony został na nim herb biskupa Lipskiego, był fundacją Szembeka, por. Bartłomiej ŁY CZAK, *Uwagi na temat siedemnastowiecznych fundacji ołtarzowych w kościele pw. św. Jana Chrzcziciela i św. Jana Ewangelisty w Toruniu*, „Zapiski Historyczne”, 77, 2012, z. 1 (dalej cyt.: ŁY CZAK 2012), s. 67-68. Autor powoływał się na notatkę w kronice jezuitkiej, która mówi o fundacji obrazu przez jezuitę, por. Historia Templi Sancti Ioannis Collegio Patrum Societatis Iesu serviens In gratiam P.P. Professorum eiusdem Templi Soc. Iesu pro faciliiori informatione, ex variis libris, memorialibus informationibus Ab Anno 1231 erectionis, Item ab anno intronissionis (1592) Nostrum in Templum, ad annum 1684 psentes collecta, AADDT, Toruń Katedra, sygn. 51 (dalej cyt.: HISTORIA TEMPLI), s. 73. Istotnie, według treści tej notatki, obraz ten, podobnie jak wszystkie znajdujące się na ołtarzu św. Rozalii drewniane relikwiarze, sprawił Szembek. Informacja ta spisana została jednak dopiero w l. 60. XVII w., natomiast ufundowaniu obrazu przez Szembeka przeczą źródła współczesne: cytowany wcześniej fragment listu biskupa, a także relacja samego jezuitę, zgodnie z którą Jan Lipski „do rzeczy samey przystępując tey odnowey, Obrazy ich caley postacię przy Obrazie wielkim y poważnym Świętey Rozaliey Panney, zacnie wymalować dał, swym kostem: Cherb swoi umyślnie tamże przy nich wyrazić rozkazawszy, aby widziano, że on władzą swą Biskupią, a nie kto iny z prywatnego swego nabożeństwa, to czynił”. Por. SZEMBЕК 1638a, s. 56. Do 1945 r. obraz był związany z ołtarzem św. Rozalii, po demontażu jego XVIII-wiecznej nastawy i przeniesieniu jej do kościoła pw. św. Barbary w Starogrodzie, obraz trafił do parafii świętojańskiej, gdzie miał leżeć zwinięty w rulon. Dopiero w 1973 r. trafił do konserwacji i jako depozyt został przekazany do Muzeum Diecezjalnego w Pelplinie, skąd przeniesiono go do pałacu biskupiego. Dzieje obrazu dokumentuje korespondencja ks. Mariana Borzyszkowskiego, zob. Ks. Marian Borzyszkowski „Bł. Dorota z Mątów 1972-1977”, Archiwum Archidiecezji Warmińskiej w Olsztynie, Archiwum Biskupie, sygn. H 305/6. Za zwrócenie mi uwagi na te źródła dziękuję prof. Radosławowi Biskupowi.



szym Sakramentem. W procesji niesiono, „krzyż wielki czerwony, pełny wien-  
cow liscia bobkowego, zwosku zielonego uformowanych, z napisem znacznym  
CRUCIS AMICIS Krzyża Miłośnicom, naznak, że przez Zwycięstwo, y wzgar-  
dę samych siebie, y Swiata, a Trapienie Ciała, krzyż wiernie y osobliwie nosiły,  
y prawdziwemi Krzyżackami, nie nazwiskiem, ani suknią, ale rzeczą samą były  
[...]”. Za krzyżem niesiono natomiast obrazy (prawdopodobnie były to sprawio-  
ne specjalnie na tę okazję feretrony) bł. Doroty i bł. Juty, „takie własnie, iakie  
iusz były wprzod na Ołtarzu wystawione, niecałe y iednak postacie: kleinotami,  
y lancuchy, kosztownie, a kwieciami, tak iedwabnym, iako y prawdziwym, wna-  
czyniach srebrnych, slicznie przyozdobione S Jutta trzymała w ręku Słońce,  
a S. Dorota, Serce goraiące, ognistemi strzałami prerażone”. Za obrazami  
podązał zaś oficjał Dorpowski, niosąc, „na miednicey srebrney, skrzyneczkę  
żelazną a nie srebrną (aby occasia ze srebrney, w Kościele ustawicznie wysta-  
wioney, złym, do złego, niebyła dana) ozdobnie y kosztownie nakrytą, wktorey  
były ułomki zamurowania onego, w którym żyła zamkniona w Quidzyskim  
Kościele Dorota S., wzwyż wspomnionemi cudami sławnemi, nagotowane do  
położenia, y zostawienia ich, w Kościele, na Ołtarzu, przed obrazem tych Pa-  
tronek”. Za oficjałem Działyński niósł Najświętszy Sakrament. Procesja zakoń-  
czyła się nie przy ołtarzu głównym, jak było w zwyczaj, lecz przy ołtarzu  
z relikwiami św. Rozalii, na którym – zgodnie z zaleceniem biskupa – wysta-  
wiono do całodziennej adoracji Najświętszy Sakrament w monstrancji. Następnie  
przy ołtarzu głównym odprawiono mszę św., podczas której wygłoszono kaza-  
nie o obu błogostawionych. Kaznodziei towarzyszyli czterej młodzieńcy, którzy  
nieśli „Xięgi rozmaite, od lat kilka set o sprawach y życiu tych święć pisane”.  
Pisma te pokazano wiernym z ambony „dla dowodu dawney prawdy”. Nabożeń-  
stwo to, łącznie z procesją z Najświętszym Sakramentem i obrazami, powtó-  
rzono w południe. Przed i po nieszporach wygłoszono też powtórnie kazanie.  
Podczas nieszporów „zielazna ona skrzyneczka, z ułomkami zamurowania Do-  
roty S. iusz wspomniana, zapieczętowana była, z urzędu Biskupiego; pieczęcią  
zwykłą Officialską, y drugą Archipresbiteratu, tegoż Kościoła Torunskiego, wło-  
żywszy wprzód do niey świadectwo, opewności y ułomkow onych, podpisem  
Biskupim, y pieczęcią utwierdzone<sup>34</sup> [...] Po zapieczętowaniu, skrzyneczkę onę  
przystoinie obwinioną, winszą większą drewnianą pozłocistą włożono, y mocno  
żelazem zatwirdziwszy, na onymże Ołtarzu, pod Grobkiem Reliquii SS. Panien  
Barbarey, Dorotey, Małgorzatey, Ursule Męczenniczek, y Rosaliey z Xiężnej

---

<sup>34</sup> Dalej Szembek przytoczył treść tego pisma, jednak nie na podstawie egzemplarza umieszczo-  
nego w skrzyneczce, a według odpisu notarialnego, por. SZEMBEK 1638a, s. 68–69. Umieszczony  
w relikwiarzu dokument został natomiast prawdopodobnie sporządzony przez biskupa i przesłany  
do oficjała Dorpowskiego razem z listem, nim termin uroczystości w kościele świętojańskim został  
ustalony. Przekonuje o tym fakt, iż pozostawiono w nim pustą przestrzeń na datę, którą dopisano  
później innym charakterem pisma (por. **il. 7, Aneks I**).

Pustelnice, postawiono z napisem znacznym Fragmenta Recluserii Diuae Dorothae Pruthenae". Na koniec odśpiewano hymn o Dorocie w języku polskim i rozdano uczestnikom nabożeństwa egzemplarze jej żywota<sup>35</sup>. Opisana tu „zielazna skrzyneczka” jest tożsama z przechowywanym do dziś w zakrystii kościoła świętojańskiego relikwiarzem bł. Doroty, nie zachowała się natomiast drewniana skrzynka, stanowiąca dawniej jego oprawę.

Z treści dekretu biskupiego, z dołączonego do relikwii rekluzorium świadectwa autentyczności oraz z opisu uroczystości autorstwa Szembeka wynika, że ołtarz, na którym spocząć miał relikwiarz, należał dawniej do bractwa karczmarzy i nosił wezwanie Piętnastu Świętych Wspomożycieli, lecz już w 1637 roku powszechnie określano go jako ołtarz św. Rozalii. Wezwanie Świętych Wspomożycieli faktycznie występuje pośród patrociniów ołtarzy toruńskiej fary. Po raz pierwszy poświęcone zostało w spisie beneficjów z roku 1541, jednak w brzmieniu wezwania „Czternastu Świętych Wspomożycieli” (*sub titulo Quatuordecim Auxiliatorum alias altare tabernatorum pro contubernium eorum fundatum*<sup>36</sup>). Ołtarz ten Bernhard Schmid<sup>37</sup> (a za nim także Michał Woźniak<sup>38</sup> i Piotr Oliński<sup>39</sup>) identyfikował jako przyfilarowy i lokalizował go przy drugim filarze między nawowym po stronie północnej.

Lokalizacja „ołtarza św. Rozalii” potwierdzona została natomiast po raz pierwszy źródłowo w 1652 roku. Mieścił się on wówczas „sub minoribus Organis”, więc, jak się wydaje, przy wschodniej ścianie północnej nawy bocznej<sup>40</sup>. W tym samym miejscu opisał go kanonik Strzesz w aktach wizytacji kościoła

<sup>35</sup> Treść owych druków bliska była zapewne 16-stronicowej broszurze (SZEMBEK 1638b) wydanej na polecenie bp. Lipskiego, zapewne w związku z majową uroczystością. Jest to dzieło o charakterze czysto dewocyjnym: żywot Doroty liczy zaledwie 7 stron, pozostałe zajmują zalecenia praktyk religijnych, treści modlitw i wspomniany hymn o Dorocie.

<sup>36</sup> Karol GÓRSKI, Maciej GOLEMBIOWSKI, *Wykaz prebend kościelnych Torunia z 1541 roku*, „Zapiski Historyczne”, 42, 1977, s. 169.

<sup>37</sup> Bernhard SCHMID, *Die gotischen Bildwerke der St. Johanniskirche*, „Mitteilungen des Copernicus-Vereins für Wissenschaft und Kunst zu Thorn”, 19, 1911 (dalej cyt.: SCHMID 1911), s. 4, 6.

<sup>38</sup> Michał WOŹNIAK, *Ołtarze w przestrzeni liturgicznej kościoła świętojańskiego*, [w:] *Dzieje i skarby Kościoła Świętojańskiego w Toruniu: materiały z konferencji przygotowanej przez Toruński Oddział Stowarzyszenia Historyków Sztuki w X rocznicę ustanowienia Diecezji Toruńskiej pod patronatem Biskupa Toruńskiego oraz Prezydenta Miasta Torunia (22–23 marca 2002)*, red. Katarzyna KLUCZWAJD, Michał WOŹNIAK, Toruń 2002 (dalej cyt.: DZIEJE I SKARBY KOŚCIOŁA ŚWIĘTOJAŃSKIEGO 2002), s. 282 (dalej cyt.: WOŹNIAK 2002). Zob. także: TENŻE, *Przestrzeń liturgiczna kościoła pw. św. Jana Chrzciciela i Jana Ewangelisty w Toruniu*, [w:] *Argumenta, articuli, quaestiones: studia z historii sztuki średniowiecznej: księga jubileuszowa dedykowana Marianowi Kutznerowi*, red. Anna BŁAŻEJEWSKA, Elżbieta PIŁECKA, Toruń 1999, s. 402.

<sup>39</sup> Piotr OLIŃSKI, *Fundacje mieszczańskie w miastach pruskich w okresie średniowiecza i na progu czasów nowożytnych (Chełmno, Toruń, Elbląg, Gdańsk)*, Toruń 2008 (dalej cyt.: OLIŃSKI 2008), s. 202–203.

<sup>40</sup> *Copia inscriptionis annui census... (1652)*, AADDT, Toruń Katedra, sygn. 680, [nlb] (dalej cyt.: COPIA INSCRIPTIONIS).

świętojańskiego z 1671 roku. Zdaniem wizytatora ołtarz ten ufundowany został w 1655 roku, a dawniej nosił wezwanie św. Walentego<sup>41</sup>. Zgodnie z ustaleniami wymienionych wcześniej badaczy, zajmujących się problematyką patrociniów altarii kościoła świętojańskiego, w 1541 roku miejsce to, na wschodnim krańcu północnej nawy bocznej, zajmował ołtarz świętych Maternusa i Aleksego<sup>42</sup>. Na którym więc ołtarzu, w świetle wszystkich powyższych informacji, złożone zostały w 1637 roku relikwie bł. Doroty? Czy początkowo znajdowały się na stojącym przy drugim filarze ołtarzu karczmarzy, a dopiero w 1652 roku przeniesione zostały na nowo ufundowany ołtarz św. Rozalii? A może od początku spoczęły na ołtarzu przy wschodniej ścianie północnej nawy bocznej, natomiast funkcjonująca w literaturze identyfikacja tego ołtarza jako św. Maternusa jest błędna? Pewne okoliczności zdają się przemawiać za wiarygodnością tej drugiej tezy.

Bernhard Schmid, porządkując informacje na temat przestrzeni liturgicznej toruńskiej fary staromiejskiej, wykorzystywał wiele źródeł, w tym dwa XVI-wieczne: wspomniany już spis beneficjów z 1541 roku oraz inwentarz sreber kościoła z roku 1596<sup>43</sup>. Wydaje się, iż o ustaleniu przez badacza lokalizacji ołtarzy św. Maternusa i Czternastu Świętych Wspomożycieli zdecydowało to drugie źródło, a konkretnie – dodane do niego w późniejszym czasie dopiski, których czas powstania autor edycji, Artur Semrau, określił na wiek XVIII<sup>44</sup>. Nad informacją o ołtarzu św. Maternusa znalazła się notatka, z której wynika, iż w późniejszym czasie otrzymał on wezwanie św. Rozalii, natomiast ołtarz karczmarzy określony został w dopisie jako „św. Apostołów Piotra i Pawła, obecnie Zdjęcia z Krzyża”<sup>45</sup>. Konfrontacja tych wzmianek z wizytacją kanonika Strzesza, dokładnie opisującą lokalizację ośrodków liturgicznych w przestrzeni kościoła, pozwoliła niemieckiemu badaczowi na przyporządkowanie wezwań XVI-wiecznych do konkretnych ołtarzy. Trafność identyfikacji patrociniów zawartych w owych późniejszych dopiskach w źródle z 1596 roku nie wzbudziła

---

<sup>41</sup> *Visitationes Episcopatus Culmensis Andrea Olszowski episcopo A. 1667–1672 factae*, ed. Bruno CZAPLA, „*Fontes TNT*”, 7, 1903 (dalej cyt.: *VISITATIONES 1667–72 [1903]*), s. 204.

<sup>42</sup> SCHMID 1911, s. 4, 6; WOŹNIAK 2002, s. 282.

<sup>43</sup> W zbiorach AADDT znajdują się dwa egzemplarze tego inwentarza, zob. *Inventarium vasorum argenteorum aliusque suppellectis sacrae Templi Parochialis Tituli S. Joannis in antiqua civitate Thorun sibi conscriptum in Praesentia Reverendorum Andreae Markowski Parochi moderni (...) manse Julio 1596*, AADDT, Toruń Katedra, sygn. 26, 27. Egzemplarz o sygn. 27 nie był niestety dostępny w archiwum przed publikacją niniejszego artykułu, a to prawdopodobnie on stanowił podstawę edycji tego źródła, por. Artur SEMRAU, *Ein Beitrag zur Geschichte der Goldschmiedekunst in Thorn*, „*Mitteilungen des Copernicus-Vereins für Wissenschaft und Kunst zu Thorn*”, 16, 1908, s. 73–84 (dalej cyt.: SEMRAU 1908).

<sup>44</sup> SEMRAU 1908, s. 82. Informacje źródłowe na temat wezwań ołtarzy św. Maternusa i Czternastu Świętych Wspomożycieli zestawione zostały w tabeli.

<sup>45</sup> TAMŻE, s. 83.

wątpliwości ani Bernharda Schmida, ani Michała Woźniaka, którzy datowali zawarte w nich informacje na 1596 rok. Autorzy nie uwzględnili jednak w swych badaniach pism biskupa Lipskiego, które jako pierwsze – i jedyne – źródła XVII-wieczne, wymieniające ołtarz Świętych Wspomożycieli bractwa karczmarzy, rzucają nowe światło na problem lokalizacji obu omawianych ośrodków liturgicznych, pozwalając zrekonstruować proces przemiany patrocinium Czternastu Wspomożycieli w patrocinium św. Rozalii, które już od 1652 roku występuje w źródłach jako jedyne wezwanie tego ołtarza. Uchwycenie podobnej ciągłości nie jest natomiast możliwe w przypadku założenia, że wezwanie świętej pustelnicy zastąpiło funkcjonujące od średniowiecza patrocinium św. Maternusa. Źródła z 1637 roku wydają się ponadto bardziej wiarygodne pod względem słuszności identyfikacji patrocinium ołtarza, niż dodane w późniejszym czasie nieznaną ręką dopiski.

Choć oba pisma biskupa Lipskiego, podobnie jak wcześniejsze źródła, określają ów ołtarz jako ołtarz karczmarzy, to jego wezwanie, w pełnym brzmieniu podane w świadectwie dołączonym do relikwii, nie jest jednak w pełni zgodne z tym wymienionym w 1541 roku, mówiącym o „Czternastu Wspomożycielach”. W 1637 roku owych świętych było już piętnastu i mało prawdopodobne wydaje się, by zmiana ta była skutkiem pomyłki. Być może ową różnicę da się połączyć ze wspomnianą wzmianką kanonika Strzesza o tym, iż ołtarz św. Rozalii nosił wcześniej wezwanie św. Walentego. W dziejach kultu Czternastu Świętych Wspomożycieli znane są przypadki zastępowania niektórych tradycyjnie należących do tej grupy świętych innymi, cieszącymi się lokalnie szczególną czcią, lub dodawania ich do owego grona jako piętnastego orędownika<sup>46</sup>. Święty Walenty cieszył się dużą czcią na obszarze diecezji chełmińskiej: w Brodnicy znajdował się jego wizerunek słynący łaskami, natomiast od roku 1630 potwierdzona jest obecność jego relikwii w farze chełmińskiej<sup>47</sup>. Także w toruńskim kościele świętojańskim znajdowały się fragmenty jego doczesnych szczątków<sup>48</sup>, nie jest więc wykluczone, że w drugiej połowie XVI stulecia lub w pierwszych dziesięcioleciach XVII wieku święty ten powiększył grono patronów ołtarza Świętych Wspomożycieli.

<sup>46</sup> Monika JANKIEWICZ-BRZOSTOWSKA, *Zabytki kultu Czternastu Wspomożycieli w Polsce*, „Studia Elbląskie”, 4, 2002, s. 169–170.

<sup>47</sup> Więcej na temat lokalnych przejawów kultu św. Walentego, zob. FANKIDEJSKI 1880, s. 220–235.

<sup>48</sup> Relikwie św. Walentego umieszczone zostały w 1641 r. w jednym z relikwiarzy w kościele świętojańskim. Ponieważ relikwiarz ten zawierał głównie partykuły pochodzące ze starszych relikwiarzy tej świątyni, można przypuszczać, że fara staromiejska była w posiadaniu relikwii św. Walentego już od dawna (na temat relikwiarzy z 1641 zob. niżej). Partykuły św. Walentego przechowywano także w dwóch relikwiarzach wymienionych w aktach wizytacji z 1798 r., por. LIBER VISITATIONUM GENERALIUM 1798, s. 7.

W świetle powyższych argumentów wydaje się, że – wystawiwszy w 1634 roku relikwie św. Rozalii na ołtarzu przy wschodniej ścianie północnej nawy bocznej – biskup Zadzik usankcjonował miejsce kultu św. Pustelnicy, a potem także dwóch pruskich patronek, na ponad trzy stulecia.

Tabela 1. Rekonstrukcja prawdopodobnego przebiegu przemian wezwań ołtarzy św. Maternusa i Czternastu św. Wspomożycieli na podstawie informacji źródłowych

	Ołtarz św. Maternusa	Ołtarz Czternastu Świętych Wspomożycieli
1541	„sancti Materni vel Alexii”	„sub titulo Quattuordecim Auxiliatorum alias altare tabernatorum pro contubernium eorum fundatum.”
1596	„Altare Materni”	„Altare Tabernatorum”
Przed 1637	–	Do grona Czternastu Wspomożycieli, jako piętnasty, dołącza św. Walenty (?)
1637	–	„SS. 15. auxiliatorum, Communitatis Tabernatorum, nunc vulgo S. Rosaliae”
	–	„Altare S. Rosaliae sub minoribus Organis in praedicto templo s. Joannis Thorunii”
1671	Brak tego wezwania, pojawia się natomiast „Ad alteram columnam altare, quondam ss. Petri et Pauli, apostolorum. Altare, quod condecoravit elegante de Cruce tabula [...]”*	Brak tego wezwania, brak informacji o ołtarzu karczmarzy, pojawia się natomiast „Altare s. Rosalie [...] Extractum et fundatum est hoc altare sumptu censuque praememorati Valentini Unger [...] anno 1655 [...] Primitus altare hoc fuit in honorem s. Valentini, martyris (...)”
XVIII wiek (?) (nadpisane w inwentarzu z 1596 roku)	„Nunc S. Rosaliae Patronae a peste”	„id est S. apostolorum Petri et Pauli, nunc depositionis de Cruce”.
	←—————→	←—————→
	<b>Pomyłka autora notatek w inwentarzu?</b>	

\* Nie jest jasne, czy istotnie chodziło o dawny ołtarz św. Maternusa, czy też pomyłka autora XVIII-wiecznych notatek była jeszcze dalej idąca. Dokładna analiza dziejów tego ołtarza wykracza poza ramy niniejszego studium, bez wątpienia jednak kwestia identyfikacji i przemian patrociniów ołtarzy świętojańskiej fary z okresu przed 1671 r. wymaga rewizji z wykorzystaniem bogatego materiału źródłowego, znajdującego się w zasobach AADDT.



## „Drugie życie” relikwii z toruńskiej fary w latach 1641–1642

Uroczystości roku 1637 nie zakończyły działań na rzecz propagowania w toruńskiej świątyni kultu świętych i ich relikwii. Kontynuował je najpewniej osobiście Szembek. Zgromadził on partykuły przechowywane niekiedy „bez należnej czci” w skarbcu, w licznych kościelnych relikwiarzach, porządkując je i opisując<sup>49</sup>. Partykuły te, wraz z licznymi relikwiami pozyskanymi przez samych jezuitów, zostały umieszczone w trzech relikwiarzach. Pierwszy z nich mieścił partykuły św. Apostołów i Męczenników, drugi – św. Biskupów i Wyznawców, trzeci – św. Dziewic i Wdów. Relikwie te sprawdził i zapieczętował biskup Działyński 1 kwietnia 1641 roku<sup>50</sup>. Następnie oficjał generalny Dorpowski miał je umieścić na ołtarzach: Bożego Ciała, św. Ignacego Loyoli (dawny św. Andrzeja) oraz św. Rozalii<sup>51</sup>. Wszystkie trzy relikwiarze przetrwały do dzisiaj: relikwiarz św. Apostołów i Męczenników (il. 9–12)<sup>52</sup> oraz św. Dziewic i Wdów (il. 13–15)<sup>53</sup> należą do zespołu z zakrystii toruńskiej katedry, trzeci zaś, relik-

<sup>49</sup> Zob. **Aneks III**.

<sup>50</sup> Data dzienna umieszczona jest na dwóch zachowanych pismach potwierdzających autentyczność relikwii (zob. **Aneksy II i III**). O osobistym udziale biskupa w tych czynnościach mówi także późniejszy XVIII-wieczny przekaz jezuitki, por. *COMPENDIUM IURIS*, s. 41.

<sup>51</sup> Zob. **Aneks IV**. W źródle tym pojawia się wprawdzie także wezwanie św. Anny, jednak wydaje się, że zostało ono dodane jako drugorzędne patrocinium ołtarza Bożego Ciała.

<sup>52</sup> Relikwiarz św. Apostołów i Męczenników, 1641 r., przechowywany w zakrystii kościoła świętojańskiego, wym.: 9,7 × 18,3 × 9,8 cm. Żelazna skrzyneczka z całkowicie zdejmowanym wiekiem, na powierzchni którego prostokątne pole otoczone dekoracją w formie stylizowanych lili, wewnątrz pola trybowana data „1641”. Do pokrywy i bocznych ścianek korpusu przylutowane tuleje służące do zamocowania taśm, na których pośrodku pokrywy woskowy odcisk pieczęci parafii świętojańskiej (prawdopodobnie do tego relikwiarza należy także znaleziona oddzielnie blaszana kapsuła z odciskiem pieczęci oficjała generalnego J. A. Dorpowskiego (Legenda na otoku: „GEOR ALEX DORPOWSKI CAN ET OFFIC GENE ECL CULMEN”, il. 11), analogiczna do tej z relikwiarza św. Dziewic i Wdów). Górną i dolną krawędź korpusu relikwiarza zdobi taśma ze złoczonej miedzi, dekorowana pionowymi żłobieniami. Pomiędzy nimi dość surowa dekoracja ornamentalna z motywem trójliści. Wewnątrz skrzyneczki kilka papierowych, przewiązanych sznurkami kopert z relikwiami oraz pismo informujące o ich zawartości (il. 12, **Aneks II**). W czasie inwentaryzacji nie naruszano zawartości kopert, nie sposób więc obecnie stwierdzić, czy liczba relikwii odpowiada podanej w spisie.

<sup>53</sup> Relikwiarz św. Dziewic i Wdów, 1641 r., przechowywany w zakrystii kościoła świętojańskiego, wym. 9,5 × 18,3 × 9,7 cm. Żelazna skrzyneczka z całkowicie zdejmowanym wiekiem, którego powierzchnia pozbawiona jest dekoracji. Dolną listwę wieka zdobią półokręgi w układzie szeregowym. Górną krawędź korpusu zdobi taśma ze złoczonej miedzi, dekorowana pionowymi żłobieniami. Do wieka zostały przylutowane dwie tuleje (analogiczne znajdują się na węższych bokach korpusu) służące do zamocowania taśm i sznurków, na których blaszana owalna kapsuła z odciskiem pieczęci oficjała J. A. Dorpowskiego oraz uszkodzone odciski woskowych pieczęci (pieczęci parafii świętojańskiej, pieczęci oficjała J. A. Dorpowskiego oraz pieczęci jezuitów). Dno skrzynki wyściela arkusz papieru, na nim umieszczono pięć papierowych kopert z relikwiami oraz pismo informujące o ich

wiarz św. Biskupów i Wyznawców znajduje się w zbiorach Muzeum Diecezjalnego w Toruniu (il. 16)<sup>54</sup>. W ostatnim relikwiarzu nie zachował się niestety dokument potwierdzający autentyczność relikwii<sup>55</sup>.

Zgodnie z treścią kroniki jezuitów i zawartego w niej spisu relikwii, w 1642 roku biskup Działyński umieścił jeszcze jeden analogiczny relikwiarz na ołtarzu Zwiastowania NMP (obecnie druga od zachodu kaplica przy nawie północnej)<sup>56</sup>. Z ołtarzem tym związana była kongregacja studencka, którą opiekował się Szembek. W relikwiarzu umieszczono partykuły Drzewa Krzyża św., licznych świętych Męczenników, Biskupów, Wyznawców oraz Niewiast.

Wiele relikwii zawartych we wszystkich czterech relikwiarzach znajdowało się w świątyni już od czasów średniowiecza. Dowodem tego są zachowane na nielicznych partykułach paski pergaminu lub papieru opisujące charakter relikwii minuskułą gotycką (il. 17). W przypadku niektórych partykuł, ich średniowiecznego rodowodu domyślać się można w kontekście naszej wiedzy o ówczesnej czci świętych nie tylko w kościele świętojańskim, ale i całym państwie zakonu krzyżackiego w Prusach. Bez wątpienia relikwie takich świętych, jak Adrian, Brygida, Eryk, Gertruda lub Wolfgang, należały do zasobu, jaki jezuita zastali w toruńskim kościele. Spisy wymieniają jednak również wielu świętych, którzy zostali beatyfikowani lub kanonizowani w okresie nowożytnym, a kult niektórych z nich w momencie zamknięcia relikwiarzy nie uzyskał jeszcze oficjalnej aprobaty władz kościelnych<sup>57</sup>. W przypadku niektórych, jak choćby bł. Salomei lub Rafała z Proszowic, Szembek był osobiście zaangażowany w od-

---

zawartości (il. 15, **Aneks III**). Konfrontacja znajdujących się w skrzynce relikwii z ich spisem pozwoliła stwierdzić, iż zawartość relikwiarza została naruszona w nieznanym czasie (obecnie brakuje 15 wyszczególnionych w wykazie relikwii).

<sup>54</sup> Relikwiarz św. Biskupów i Wyznawców, 1641 r., przechowywany w Muzeum Diecezjalnym w Toruniu, wym. 9,5 × 18,5 × 9,7 cm. Żelazna skrzyneczka swą formą w pełni odpowiada relikwiarzowi św. Dziewic i Wdów. Umieszczona w XVII-wiecznej drewnianej dwusegmentowej skrzyni ze średniowieczną hermą nieznaną świętej. Całość została poddana konserwacji i restauracji w 1999 r. przez Dariusza Subocza, zob. Dariusz SUBOCZ, Dokumentacja konserwatorska relikwiarza z kościoła śś. Janów w Toruniu, [mps], Toruń 1999 (dostęp: Muzeum Diecezjalne w Toruniu).

<sup>55</sup> Pierwotna zawartość relikwiarza znana jest jednak ze spisu relikwii z 1684 r., zawartego w kronice jezuitów, por. **Aneks IV**, <s. 93–94>.

<sup>56</sup> HISTORIA TEMPLI, s. 65, 96, por. **Aneks IV**, <s. 96>. Kanonik Strzesz podawał wprawdzie, iż wezwanie Zwiastowania NMP nosiła dawniej pierwsza od wschodu kaplica, św. Ignacego Loyoli, jednak według innych źródeł patrocinium założyciela zakonu jezuitów poprzedzało wezwanie św. Andrzeja. Ołtarz ikonograficznie nawiązujący do tytułu Zwiastowania NMP wizytator opisał natomiast właśnie w drugiej od wschodu kaplicy po stronie północnej, por. VISITATIONES 1667–72 [1903], s. 207–208.

<sup>57</sup> Np. św. Kinga (+1292 „S. Kunegundis Ducissae Cracoviensis”) – uznana błogosławioną dopiero w 1690 r.; św. Franciszka Rzymianka, wdowa (+1440 „S. Franciscae Romanae viduae”) – kanonizowana w 1609 r.; św. Katarzyna z Bolonii (+1463 „S. Catharinae Bonon. Ord. S. Clarae”) – kanonizowana w 1712 r.; świętobliwa Barbara Lange z Krakowa (+1621 „Venerabilis Barbarae Langa Cracou: V.”) – jej kult nie doczekał się aprobaty władz kościelnych.

nalezienie ich relikwii<sup>58</sup>. Prawdopodobnie w relikwiarzu św. Dziewic i Wdów złożona była pierwotnie znaleziona bez relikwiarza koperta z relikwiami bł. Juty, opisana jako „De loco habitationis in Culmsensi b. sylvis D. Iuttae de Sangerhausen” (il. 18). W umieszczonym w skrzynce spisie relikwie te zostały ujęte jako „Ex habitaculo in Siluis Culmsensibus S. Iuttae de Sangierhausen (sic!) lapis”<sup>59</sup>.

Warto zauważyć, że wszystkie cztery relikwiarze ulokowane zostały na ołtarzach znajdujących się w północnej nawie świątyni. Według relacji kanonika Strzesza, obok ołtarza Bożego Ciała umieszczono tablicę ze spisem wszystkich tych relikwii<sup>60</sup>. To zapewne na jej treści oparty został spis relikwii z 1684 roku, zawarty w kronice jezuickiej<sup>61</sup>. Jego brzmienie w szczegółach różni się nieco od wykazów umieszczonych w relikwiarzach<sup>62</sup>. Niektóre relikwie zostały omówione bardziej szczegółowo, natomiast przy imionach większości świętych umieszczono daty ich wspomnień liturgicznych, co może sugerować, że źródło stanowiące podstawę tego spisu służyło celom dewocyjnym, a więc musiało być ogólnodostępne. Potwierdza to hipotezę o zaczerpnięciu go z tablicy umieszczonej w przestrzeni kościoła.

Opis uroczystości złożenia na ołtarzu św. Rozalii relikwii bł. Doroty świadczy o tym, że relikwiarze w formie metalowych skrzynek umieszczano jeszcze w dodatkowych drewnianych obudowach. Wydaje się, iż to właśnie dla omawianych tu relikwiarzy wykonano dwusegmentowe drewniane skrzynie ozdobione średniowiecznymi hermami świętych, z których trzy, datowane dotychczas na lata ok. 1620 lub 1650, przetrwały do naszych czasów (il. 19)<sup>63</sup>. Nie można

<sup>58</sup> Ludwik GRZEBIEŃ, *Fryderyk Szembek*, Internetowy Polski Słownik Biograficzny, <https://www.ipspb.nina.gov.pl/a/biografia/fryderyk-szembek> (dostęp: 1 XII 2020).

<sup>59</sup> W 1644 r. w inwentarzu kościoła świętojańskiego wymieniony został jeszcze jeden relikwiarz – srebrny pacyfikał, w którym znajdowały się m.in. relikwie rekluzorium bł. Doroty i pustelni bł. Juty z Chełmży, por. *Inventarium Templi Parochiales s. Johannis Thorunensis (...) 1644*, AADDT, sygn. 31 [nlb], w wykazie „Pacifica et Reliquaria Argentea” poz. 8: „Pacificala Argenteum cum pede simile praecedenti [pes argenteus deauratus] operis verniculati, insignia 4 Evangelistarum deaurata, et globulos 5 coralinos in aurea parte (...) Reliquia intos S. Jacobi Apti S. Elizabeth et ex reclusorio Sanctae Dorotheae Prutenae et ex habitatione Sanctae Iuttae”.

<sup>60</sup> VISITATIONES 1667–72 [1903], s. 209.

<sup>61</sup> HISTORIA TEMPLI, s. 93–96, por. **Aneks IV**.

<sup>62</sup> Wykaz z relikwiarza św. Apostołów i Męczenników (**Aneks II**) wymienia o dwie relikwie więcej, niż spis relikwii z 1684 r. (partykuły rzymskich męczenników, św. Aleksandra i św. Andrzeja), natomiast wykaz zawarty w relikwiarzu św. Dziewic i Wdów (**Aneks III**) o trzy relikwie więcej (relikwie św. Marii Magdaleny, św. Florencjany i świątobliwej Barbary Lange).

<sup>63</sup> Trzy skrzynie relikwiarzowe z hermami świętych: nieznannej świętej (1), nieznanego młodzieńca (2) i „św. Klary” (3); ok. 1642 r. (?) i k. XIV w. (3), pocz. XV w. (1 i 2); przechowywane w Muzeum Diecezjalnym w Toruniu (1 i 2) oraz w zakrystii kościoła świętojańskiego (3), wym. skrzynek: ok. 45 × 60 × 20 cm; wys. herm ok. 30 cm. Drewniane skrzynie z dwóch piramidalnie ustawionych prostopadłościennych segmentów, do spodniej części dolnego przytwierdzone niskie toczone nóżki. W dolnych segmentach owalne przeszkłone przeźrocza umożliwiające pre-

wykluczyć, że dawniej w kościele mogły znajdować się cztery takie obiekty, na co wskazywać mogą dwie notatki w źródłach jezuickich dotyczące roku 1709<sup>64</sup>. Do dziś wspomniana skrzyneczka z relikwiami św. Biskupów i Wyznawców w toruńskim Muzeum Diecezjalnym przechowywana jest w relikwiarzu z hermą nieznaną świętej (il. 19–20). Około roku 1919 w skrzynce ozdobionej hermą nieznanego świętego znajdował się natomiast relikwiarz św. Apostołów (il. 21). Zabieg połączenia nowych skrzyń ze średniowiecznymi figurami, które dawniej również pełniły najpewniej funkcję relikwiarzy, interpretować należy jako wyraz szacunku, jakim jezuita darzyli nie tylko partykuły świętych, ale i dawne obiekty służące ich przechowywaniu<sup>65</sup>.

### Dalsze dzieje ołtarza św. Rozalii i kultu jego patronek w toruńskiej farze

Po wydarzeniach lat 1634 i 1637 dawny ołtarz Świętych Wspomożycieli stał się przede wszystkim miejscem kultu św. Rozalii, bł. Doroty i bł. Juty. Według relacji Szembeka, wierni nawiedzali relikwie bł. Doroty, doznając wielu łask<sup>66</sup>, natomiast wstawiennictwu świętej z Palermo toruńscy jezuita przypisy-

---

zentację zawartości. Górne segmenty służą jako postumenty dla herm (figury są w nich osadzone za pomocą drewnianych trzpieni, wtórnie przymocowanych do popiersi). W głowach wszystkich trzech figur wydrążone zostały *reservacula*, służące dawniej najpewniej przechowywaniu relikwii (w relikwiarzu 1 zachowała się rzeźbiona pokrywa). Wnętrze dolnego segmentu skrzyni dostępne przez otwór umieszczony w tylnej ścianie, przykryty deską (pokrywa zachowana tylko w relikwiarzu 1), której krawędzie zabezpieczone były woskowymi odciskami pieczęci. Odciski lub ich fragmenty zachowane na relikwiarzach 1 i 3, pochodzą z dwóch faz (odciski drugiej fazy w relikwiarzu 1 nienaruszone, il. 20). Niestety, nie udało się dotychczas zidentyfikować dysponentów pieczęci; ich rozpoznanie wymaga dalszych badań, które pozwolą być może na pewne określenie czasu powstania skrzyń oraz naruszenia ich zawartości. Literatura, zob.: Monika JAKUBEK-RACZKOWSKA, Juliusz RACZKOWSKI, *Trzy gotyckie relikwiarze z katedry św. Janów w Toruniu*, „Miesięcznik Kulturalno-Informacyjny Ilustrator”, 4, 2004; Juliusz RACZKOWSKI, *III.7.16. Relikwiarz hermowy św. Klary z kościoła świętych Janów w Toruniu, k. XIV w., skrzynka relikwiarzowa ok. 1620*, hasło kat. [w:] *Fundacje artystyczne na terenie państwa krzyżackiego w Prusach: Katalog wystawy w Muzeum Zamkowym w Malborku 25 czerwca–12 września 2010 roku*, t. 1, *Katalog wystawy*, red. Barbara POSPIESZNA, Malbork 2010, nr kat. III.7.16s. 274; Monika JAKUBEK-RACZKOWSKA, Monika CZAPSKA, *Bilde von Prage. Czeska rzeźba kamienna stylu pięknego około 1400 w państwie krzyżackim w Prusach. Katalog wystawy czasowej w Muzeum Zamkowym w Malborku, 17 października 2020–3 stycznia 2021*, Malbork 2020 (dalej cyt.: JAKUBEK-RACZKOWSKA / CZAPSKA 2020), nr kat. 10, s. 118–121.

<sup>64</sup> Zob. niżej.

<sup>65</sup> Szacunek jezuitów dla dawnych dzieł sztuki wyrażał się także poprzez włączanie tych obiektów do nowo fundowanych struktur ołtarzowych (np. manierystyczna nastawa Zaśnięcia NMP lub znana ze źródeł nastawa ołtarza św. Marii Magdaleny z 1709 r., zob. niżej).

<sup>66</sup> SZEMBEK 1698, s. 88.

wali ustrzeżenie miasta przed epidemią dżumy w 1640 roku<sup>67</sup>. Umieszczenie na tym ołtarzu w 1641 roku dodatkowo relikwiarza świętych Dziewic i Wdów przyczyniło się zapewne do zwiększenia jego atrakcyjności jako miejsca kultu świętych, przede wszystkim świętych kobiet.

Pierwszej, uchwytnej źródłowo fundacji na rzecz omawianego ołtarza dokonał Walenty Unger, komendantz kościoła świętojańskiego w latach 1606–1652<sup>68</sup>, na mocy testamentu sporządzonego w 1652 roku a wykonanego po śmierci testatora w roku 1655. Autorce nie udało się niestety dotychczas dotrzeć do pełnej treści tego dokumentu. Część jego postanowień przekazuje jednak pismo rady miasta Torunia z 1652 roku, zatwierdzające fundację Ungera w wysokości 1000 florenów węgierskich, wypłacanych w formie rocznego czynszu w kwocie 50 florenów na rzecz „Altari S. Rosaliae sub minoribus Organis in praedicto templo s. Joannis Thorunii, ab Adm. Rndo Valentino Unger propiis sumptibus erecto”<sup>69</sup>. Testament ten zatwierdzony został przez biskupa Jana Gembickiego w roku 1655<sup>70</sup>. Postanowienia testamentu dotyczące ołtarza przekazuje także kanonik Strzesz, według którego ołtarz św. Rozalii został przez Ungera „wzniesiony i ufundowany”, natomiast z 300 złotych polskich czynszu (równoważność 50 florenów węgierskich) po 100 złotych przeznaczanych miało być na dwie msze wieczyste, w tym jedną o św. Rozalii z oracjami ku czci bł. Doroty i bł. Juty, pozostałe 100 natomiast na odprawianie godzinek ku czci NMP przy sąsiednim ołtarzu maryjnym<sup>71</sup>. Każda z ufundowanych mszy miała być odprawiana raz w tygodniu. Z wizytacji Strzesza wynika ponadto, iż pomimo upływu niemal 20 lat od czasu sporządzenia testamentu, ołtarz z fundacji Ungera wciąż nie został erygowany. Wizytator zalecał naprawę tego stanu. W świetle powyższych wiadomości kłopotliwe wydaje się ustalenie czy komendarza Ungera uznać można za rzeczywistego fundatora ołtarza św. Rozalii, czy też jego fundacja miała wyłącznie charakter liturgiczny. W zbiorach parafii świętojańskiej przechowywany jest portret Walentego Ungera, inskrypcja na nim identyfikuje go jako fundatora prebendy, nie zaś ołtarza św. Rozalii (il. 22)<sup>72</sup>. Wbrew usta-

<sup>67</sup> HISTORIA TEMPLI, s. 64.

<sup>68</sup> Walenty Unger, proboszcz czarnowski i komendantz parafii św. Jana w Toruniu w l. 1609–1652, zob. MIKULSKI 2003, s. 25.

<sup>69</sup> COPIA INSCRIPTIONIS; zob. także: Ao 1652. Erectio Prebendae S. Rosaliae et Altariae in Ecclesia Torun. S. Joan. Foundationis Hungerovianae. Ab Illustrissimis Episcopis Kretkowski Ao 1727. et de Leszcze Leski approbata 1749, AADDT, Toruń Katedra, sygn. 1 (dalej cyt.: ERECTIO PREBENDAE), k. 42r–45v.

<sup>70</sup> Zatwierdzenie testamentu Walentego Ungera przez bp. Jana Gembickiego (1655), AADDT, Toruń Katedra, sygn. 680, [nlb]; zob. także: ERECTIO PREBENDAE.

<sup>71</sup> VISITATIONES 1667–72 [1903], s. 203–204.

<sup>72</sup> Katarzyna KLUCZWAJD, *Obraz Portret duchownego z różańcem*, hasło kat. [w:] TEJŻE, *Skarby toruńskiej katedry: Wystawa przygotowana przez Muzeum Okręgowe w Toruniu oraz parafię katedralną, marzec–maj 2002*, Toruń 2002 (dalej cyt.: KLUCZWAJD 2002a), nr kat. 30, s. 32–33.



leniom Bartłomieja Łyczaka<sup>73</sup>, dokumenty dotyczące tej fundacji nie zawierają także informacji o przeznaczeniu określonej kwoty na wzniesienie nastawy ołtarza<sup>74</sup>. Wydaje się zresztą mało prawdopodobne, by powstała ona już w 1655 roku, jeśli testament Ungera do roku 1671, o czym świadczą zapisy wizytacji kanonika Strzesza, przynajmniej w części dotyczącej ołtarza św. Rozalii nie został *de facto* wykonany. Istnienia takiej struktury nie potwierdzają także źródła z drugiej połowy XVII wieku. Notatka zawarta w inwentarzu kościoła z ok. 1664 roku w kronice toruńskich jezuitów stwierdza tylko, że ołtarz wraz z „naszym” obrazem (zapewne świętych Rozalii, błogosławionych Doroty i Juty) znajdują się we właściwym stanie<sup>75</sup>. Wymienia także drewniane relikwiarze, które, zdaniem autora kroniki wraz z obrazem miały zostać ufundowane przez Fryderyka Szembeka<sup>76</sup>. Informacje na temat dekoracji ołtarza św. Rozalii w wizytacji kanonika Strzesza również ograniczają się wyłącznie do opisu obrazu, przedsta-

<sup>73</sup> ŁYCZAK 2012, s. 71–72.

<sup>74</sup> Autor informacje na temat fundacji prebendy i przeznaczonych na jej utrzymanie kwot czerpał z akt wizytacji dekanalnej, wtórnie zacytowanych jako: Wizytacja dekanalna 1644, AADDT, Toruń Katedra, sygn. 39, s. 7. W rzeczywistości źródło to jest jednak znacznie późniejsze, z początku 2. ćw. XVIII w., na co wskazuje jego treść. Wymieniony tam jako prebendariusz ołtarza św. Rozalii Mateusz Antoni Donadzki był komendantem kościoła świętojańskiego i wikariuszem ołtarza św. Rozalii w l. 1726–1732, por. MIKULSKI 2003, s. 25. Informacje na temat uposażenia ołtarza prezentują stan po zmianach dokonanych po wizytacji biskupa Feliksa Kretkowskiego w 1724 r. W aktach wizytacji generalnej biskup wskazywał na skargi ówczesnego prebendariusza ołtarza dotyczące niewywiązywania się instytucji miejskich z konieczności wypłacania mu 100 florenów czynszu przeznaczonych na odprawianie oficjum, por. *Visitatio Decanalis Torunensis Ecclesia Praepositorialis et Parochialis SSm Joannis Baptistae et Evangelistae in Veteri Civitate intra maeniae Die 29 Marti 1724to*, AADDT, Toruń Katedra, sygn. 40 (dalej cyt.: VISITATIO DECANALIS – KRETKOWSKI), k. 6v. Prawdopodobnie wynikało to z faktu, że – jak wspomniano wcześniej – wg wizytacji Strzesza czynsz ten w 1671 r. przypisany był do ołtarza NMP. W dekretach powizytacyjnych biskup wskazał na konieczność określenia uposażenia wikariusza tego ołtarza na nowo, por. Archiwum Diecezjalne w Pelplinie (dalej cyt.: ADP), *Culmensia*, C 39, k. 26. Zmiana ta została zatwierdzona w 1727 r., por. *ERECTIO PREBENDAE*. Odtąd przy ołtarzu odprawiane miały być trzy msze: pierwsza za zmarłych, druga ku czci św. Rozalii z oracjami ku czci bł. Doroty i bł. Juty, trzecia za duszę fundatora, por. *LIBER VISITATIONUM GENERALIUM 1798*, s. 12. 25 florenów rocznie miało być natomiast przeznaczonych dla altarzysty na zakup wina i świec, por. *VISITATIO DECANALIS – KRETKOWSKI*, k. 43v. W 1744 r. mowa jest jeszcze o dwóch dodatkowych mszach wotywnych odprawianych przy ołtarzu św. Rozalii: w dzień wspomnienia liturgicznego św. Rozalii (4 IX) oraz w drugi dzień zapustów, por. *Visitatio Decanalis Ecclesiae Parochialis S. Joannis Thorunensis Rndmi Mathiae Dzieminski Canoci Cathedralis Culmensis 1744*. 4 Junii vigore Edicti Illmi Andreae Zaluski Eppi Culmensis Pomesanensie Supremi Regni Cancellarii (...), AADDT, Toruń Katedra, sygn. 41, s. 12 (dalej cyt.: VISITATIO DECANALIS – ZAŁUSKI).

<sup>75</sup> *HISTORIA TEMPLI*, s. 73: „Altare S. Rosaliae, et imago nostra est propria, comparata per Patrem Friderikum Szembek pm Nostrae Societatis, qui ec reliquaria omnia lignea, proprio sumptu comparavit, et in iis sacra lypsana juridice recondidit, et in altari is collocavit”.

<sup>76</sup> W świetle wcześniejszych rozważań nad udziałem Szembeka w fundacji obrazu z 1637 r. i tę informację należy traktować jednak z ostrożnością. Wydaje się, że wiadomości te są raczej świadectwem wciąż żywej pamięci o Szembeku i jego zasługach, zachowanej przez jezuitów jeszcze 20 lat po jego śmierci.

wiającego trzy święte Niewiasty. Pierwszy bardziej szczegółowy opis nastawy ołtarza św. Rozalii, przez Bartłomieja Łyczaka uznany za opis nastawy z rzekomej fundacji Ungera, pochodzi dopiero z 1724 roku i zawarty został w aktach wizytacji biskupa Kretkowskiego. Według wizytatora, ołtarz ów był „starej roboty”, znajdowały się w nim dwa obrazy: św. Rozalii, Doroty i Juty oraz zasłaniający go obraz, przedstawiający świętych Floriana i Rocha<sup>77</sup>. Na obu obrazach znajdowały się srebrne aplikacje: sukienka i wieniec św. Rozalii, welon i serce przebite strzałami na wizerunku Doroty z Mątowów oraz (na wizerunku Juty?) korona (tarcza słońca) w dłoniach. Na wizerunku św. Floriana na drugim obrazie znajdowała się mitra, na jego piersi srebrny złożony krzyż. Głowę św. Rocha otaczały promienie, natomiast na (jego?) sercu widoczne były fragmenty strzał. Na tezie Łyczaka o fundacji tej nastawy ok. 1655 roku zaważyło określenie jej przez wizytatora jako „starej roboty” („antiqui operis”). Z drugiej strony, charakterystyczna konstrukcja tej nastawy, w której centralny obraz w różnych okresach roku liturgicznego mógł być przysłaniany innym, znajdującym się zapewne na zasuwie, zdaje się przeczyć zaproponowanemu przez autora datowaniu. Tego typu konstrukcje na gruncie lokalnym zachowały się w nastawach powstałych dopiero w końcu XVII i w początkach XVIII wieku, niektóre z nich dodane zostały wtórnie<sup>78</sup>. Warto w tym miejscu zwrócić także uwagę na dość dużą zbieżność ikonografii tego obiektu z zachowaną częściowo do dziś nastawą ołtarza św. Rozalii (il. 23–24). W jej centrum znajdował się dawniej obraz z fundacji biskupa Lipskiego, na zasuwie zaś obraz przedstawiający świętych Floriana, Rocha i Sebastiana (il. 25). Obrazy flankowały figury św. Piotra i Pawła, nastawę wieńczył obraz św. Walentego<sup>79</sup>. Według Łyczaka nastawa ta powstała

<sup>77</sup> VISITATIO DECANALIS – KRETKOWSKI, k. 5v: „Altare S. Rosaliae antiqui operis in una tabula tres effigies depictae in medio S. Rosaliae ad cuius dextram Diva Dorothea Pruthena, ad sinistram S. Jutta argenteria huius altaris Vestis integra argentea, Laurus sup Caput S. Rosaliae, sup S. Dorothea Velum argenteum in pectore Tabella in formam cordis ducebus sagittis transfixa, in manu corona argentea occluditur Tabula in qua effigies S. Floriani, in capite mitra argentea, in pectore crux argentea et deaurata. S. Rochi, in cuius capite Radii argentei ad Cor fragmenta sagittarum”. We wcześniejszych aktach wizytacji biskupa T. Potockiego z 1706 r. ołtarz św. Rozalii jest tylko wzmiankowany, por. *Visitatio generalis Ecclesiarum Diocesis Culmensis ex mandato revmi Domini D. Theodori Potocki Episcopi Culmensis et Pomesaniae feliciter moderni, per me infrascriptum commissarium anno 1700 peracta*, ADP, Culmensis, C 33 (dalej cyt.: VISITATIO GENERALIS – POTOCKI), s. 253.

<sup>78</sup> Weronika KOEŁ, *Konstrukcje XVII i XVIII-wiecznych retabulów ołtarzowych oraz ich problematyka konserwatorska na przykładzie zabytkowych ołtarzy kościołów toruńskich*, rozprawa doktorska pod kierunkiem dr. hab. Janusza Krawczyka, prof. UMK oraz dr. Franciszka Skibińskiego, Wydział Sztuk Pięknych Uniwersytetu Mikołaja Kopernika w Toruniu, t. 1, [mpis], Toruń 2019, s. 189–190, 277 (dostęp: Biblioteka Główna UMK w Toruniu). W kościele świętojańskim mechanizm zasuw posiadają m.in. ołtarze Niepokalanego Poczęcia NMP (1685–1690), św. Anny (1705) oraz św. Barbary (1720–1725).

<sup>79</sup> Od 1945 r. nastawa znajduje się w kościele pw. św. Barbary w Starogrodzie, jest jednak niekompletna. Usunięto obraz św. Walentego ze zwieńczenia, przez co cała struktura jest niższa niż

po wizytacji biskupa Kretkowskiego, a jej fundatorem – co potwierdzają źródła pisane – był prebendariusz ołtarza św. Rozalii, Jan Michał Dutkiewicz. Pełnił on tę funkcję w latach 1699–1725<sup>80</sup>, a więc fundacja musiałaby nastąpić jeszcze w 1724 lub w 1725 roku. Nastawę z fundacji Dutkiewicza od tej opisanej w 1724 roku różni jedynie obecność w niej figur św. Piotra i św. Pawła, obrazu św. Walentego w zwieńczeniu oraz ikonografia obrazu na zasuwie, choć ta ostatnia różnica może budzić pewne wątpliwości. Nie można wykluczyć, iż postać św. Sebastiana znajdowała się na opisanym w 1724 roku obrazie, jednak biskup Kretkowski z jakichś względów pominął ją w opisie – wskazuje na to obecność srebrnych aplikacji w formie strzał, które wizytator wzmiankował przy postaci św. Rocha, z którego ikonografią mają one jednak niewiele wspólnego. Te same aplikacje wzmiankowane są natomiast w późniejszych wizytacjach przy wizerunku św. Sebastiana<sup>81</sup>. Opisy ołtarzy w aktach biskupa Kretkowskiego nie są zresztą zbyt szczegółowe. Wizytator ograniczał się niekiedy wyłącznie do podania wezwania ołtarza i formy jego nastawy (np. „altare sculptum deauratum”), rzadko skupiał się na ikonografii retabulów. Opis ołtarza św. Rozalii należy co prawda do najobszerniejszych, jednak wizytator skoncentrował się tu wyłącznie na znajdujących się na obrazach argenteriach, pomijając prawdopodobnie pozostałe elementy nastawy, które takowych ozdób nie posiadały<sup>82</sup>. Nie można więc wykluczyć, że w obu przypadkach mamy do czynienia z tą samą nastawą, a o wrażeniu jej „dawności”, jakie odniósł w 1724 roku wizytator, zdecydować mogła obecność w niej niemal stuletniego obrazu świętych Niewiast oraz brak złocień, które dopiero w 1736 roku ufundował inny prebendariusz ołtarza św. Rozalii, Maciej Frywalski<sup>83</sup>. Warto zauważyć, iż ikonografia XVIII-wiecznego retabulum nawiązywała w pewien sposób do wspomnianego jeszcze w XVII-wiecznych źródłach wezwania Świętych Wspomożycieli. Znajdujemy tu wizerunek św. Walentego, określonego przez kanonika Strzesza jako „patron

---

dawniej, zaś omawiany już obraz św. Rozalii, bł. Doroty i bł. Juty przechowywany jest obecnie w pałacu biskupim w Pelplinie, a jego srebrne aplikacje – w Muzeum Diecezjalnym w Toruniu.

<sup>80</sup> Jan Michał Dutkiewicz prebendę św. Rozalii objął 29 XII 1699 r. i zastąpił na tym urzędzie Jana Dziembowicza, por. *Institutus de praebenda...*, AADDT, Toruń Katedra, sygn. 8, k. 29r; zob. także MIKULSKI 2003, s. 25. Dutkiewicza jako fundatora nastawy wskazują m.in. akta wizytacji z 1744 r., por. VISITATIO DECANALIS – ZAŁUSKI, s. 8.

<sup>81</sup> Por. np. LIBER VISITATIONUM GENERALIUM 1798, s. 8–9.

<sup>82</sup> Podobnie postępowali kolejni wizytatorzy, uwzględniali oni jednak także obraz św. Walentego, który w późniejszym czasie otrzymał srebrne aplikacje i wota, zob. niżej. Żadna z wizytacji XVIII-wiecznych nie wymienia natomiast figur św. Piotra i św. Pawła.

<sup>83</sup> VISITATIO DECANALIS – ZAŁUSKI, s. 8; zob. także Bartłomiej ŁYCZAK, *Fundacje księdza Macieja Frywalskiego do kościołów pw. św. Jana Chrzciciela i św. Jana Ewangelisty w Toruniu oraz pw. św. Marcina w Czarnowie w XVIII wieku*, [w:] *Stare i nowe dziedzictwo Torunia, Bydgoszczy i regionu II*, red. Juliusz RACZKOWSKI, Monika JAKUBEK-RACZKOWSKA, („*Studia i materiały z dziedzictwa kulturowego Torunia i regionu*” 3), Toruń 2020 (dalej cyt.: ŁYCZAK 2020), s. 206.

ołtarza”, ale i świętych Floriana, Rocha i Sebastiana. Święci owi nie zaliczali się wprawdzie do podstawowej grupy średniowiecznych Czternastu Wspomożycieli, należeli jednak do najbardziej popularnych świętych orędowników. Godne uwagi jest szczególnie umieszczenie w centrum postaci św. Rocha, który – podobnie jak św. Rozalia – czczony był przede wszystkim jako wspomożyciel w czasach zarazy, co podkreśla także umieszczony na obrazie napis „ERIS IN PESTE PATRONVS”<sup>84</sup>, podtrzymywany przez towarzyszącego świętemu anioła; podobny patronat przypisywano św. Sebastianowi. Najpewniej na ikonografię nastawy wpływ miały dotkliwe epidemie dżumy, które nawiedzały Toruń w pierwszych dziesięcioleciach XVIII wieku. W czasie trwania najbardziej tragicznej w skutkach zarazy lat 1708–1711 powstała wspomniana w wizytacji biskupa Kretkowskiego srebrna sukienka św. Rozalii (il. 21 i 26)<sup>85</sup>. Epidemia ta wybuchła w Toruniu w końcu sierpnia 1708 roku i już w pierwszych tygodniach zebrała śmiertelne żniwo<sup>86</sup>. Stan zagrożenia spowodował wzmożenie praktyk religijnych, do czego nawoływała także rada miejska, ustanawiając dni 17 sierpnia i 12 października dniami postu, pokuty i modlitwy<sup>87</sup>. Dnia 10 września 1708 roku związane z ołtarzem św. Rozalii bractwo mierników<sup>88</sup> przekazało na ręce Dutkiewicza srebrny wilkom ważący 11 grzywien, w celu wykonania z pozyskanego zeń kruszcu aplikacji na postać św. Rozalii<sup>89</sup>. Wykonał ją zapewne niedługo potem złotnik Tomasz Friedeck<sup>90</sup>. Prawdopodobnie fundacja ta wiązała się z wiarą w przypisywaną św. Rozalii moc oddalenia nękającej miasto zarazy.

<sup>84</sup> „Będziesz patronem w [czasach] zarazy”.

<sup>85</sup> Srebrna sukienka na wizerunek św. Rozalii, po 1708 r., przechowywana w Muzeum Diecezjalnym w Toruniu, składa się z czterech elementów o wym. 88,0 × 32,5 cm; 51,0 × 13,5 cm; 56,0 × 18,5 cm; 71,5 × 44,0 cm. Do niedawna jeden z elementów (dolna część szaty spodniej) uchodził za samodzielną aplikację, por. Katarzyna KLUCZWAJD, *Aplikacje z obrazu św. Rozalii, bł. Juty i bł. Doroty z Mątówów*, hasło kat. [w:] KLUCZWAJD 2002a, nr 86, s. 51–52 (dalej cyt.: KLUCZWAJD 2002b); TAŻ, *Aplikacja – sukienka*, hasło kat. [w:] KLUCZWAJD 2002a, nr 87, s. 52. Na podstawie fotografii z 1919 r. (il. 21) Katarzyna Buclaw zidentyfikowała ten element jako część sukienki św. Rozalii.

<sup>86</sup> Szczegółowy przebieg epidemii lat 1708–1709, zob. Katarzyna PĘKACKA-FALKOWSKA, *Dżuma w Toruniu w trakcie III wojny północnej*, Lublin 2019, s. 57–80.

<sup>87</sup> TAMŻE, s. 150.

<sup>88</sup> Według zapisów akt wizytacji z 1744 r. miernicy uczestniczyli w odprawianej przy ołtarzu w drugi dzień zapustów mszy wotywniej, por. VISITATIO DECANALIS – ZAŁUSKI, s. 12. Dokonali na jego rzecz także kilku innych fundacji, zob. niżej. W okresie przedwojennym obok ołtarza św. Rozalii zawieszona była ponadto powstała w 1801 r. chorągiew cechu mierników (il. 23), obecnie przechowywana jako depozyt parafii świętojańskiej w Muzeum Diecezjalnym w Toruniu, nr inw. MDT-M-035.

<sup>89</sup> Informacja o przekazaniu naczynia na ten cel zawarta jest w księdze cechu mierników, por. KLUCZWAJD 2002b, s. 51.

<sup>90</sup> Jako dzieło tego złotnika sukienkę św. Rozalii zidentyfikował podczas inwentaryzacji prowadzonej w ramach realizacji projektu *Inwentarz Sztuki Torunia* prof. Michał Woźniak. Tomasz Friedeck pochodził z Wąbrzeźna, w 1695 r. otrzymał toruńskie prawa miejskie, nie był jednak członkiem cechu, zob. Michał WOŹNIAK, *Złotnictwo sakralne Prus Królewskich: studium typologiczno-morfologiczne*, t. 1, Toruń 2012, s. 23. Srebrne atrybuty wszystkich trzech św. Niewiast praw-

Nie jest natomiast znana data powstania wzmiankowanych już w 1724 roku aplikacji z obrazu Świętych Wspomożycieli. W 1750 roku Maciej Frywalski ufundował koronę na głowę św. Floriana<sup>91</sup>. W tym samym roku złotnik Michał Hausman „ofiarował wotum znaczne srebrne na ołtarz S. Rozalii”<sup>92</sup>. Wyobrażono na nim unoszącą się w obłokach Madonnę z Dzieciątkiem, u stóp której klęcząca trzyosobowa rodzina. Wotum to przybite było do ołtarza św. Rozalii. Trzy lata później bractwo mierników ufundowało dla ołtarza drewniane złożone antependium<sup>93</sup>. W następnym roku natomiast „pewna szlachcianka” sprawiła dwa niewielkie srebrne wota na znajdujący się w jego zwieńczeniu obraz św. Walentego<sup>94</sup>. W 1771 roku wykonane zostały srebrne sukienki bł. Doroty i bł. Juty (il. 21 i 26)<sup>95</sup>. Większość funduszy na ten cel przeznaczył Frywalski, część kosztów została opłacona także przez cech mierników oraz z kasy kościelnej<sup>96</sup>. Inwentarz kościoła świętojańskiego z roku 1773 po raz pierwszy wymienia srebrną aplikację otaczającą głowę św. Walentego, a także drugie srebrne wotum na obrazie św. Niewiast, przedstawiające Ukrzyżowanego<sup>97</sup>.

Osiemnastowieczne źródła dotyczące ołtarza św. Rozalii nie informują niestety, jakie miejsce w nowej strukturze jego nastawy zajmowały relikwiarze świętej z Palermo, bł. Doroty oraz św. Dziewic i Wdów. Wzmiankowane są one w komplecie dopiero w 1798 roku w opisie ołtarza głównego i jego otoczenia<sup>98</sup>. Jedną przesłanką zdaje się przemawiać za tym, iż rola tych relikwii (szczególnie relikwii św. Rozalii), została w pewien sposób zmarginalizowana w czasie pierwszej połowy XVIII wieku. Być może relikwie te zostały wówczas nawet całkowi-

---

dopodobnie zdobiły obraz już wcześniej. Na temat aplikacji obrazu zob. także: KLUCZWAJD 2002b, s. 50–51.

<sup>91</sup> Inventarium ecclesiae S. Joannis thorunensis pro visitatione gnrlis sub Illmo Excellentissimo ac Reverendissimo Domino Adalberto de Leszcze Leski Dei Gratia Episcopo Culmensi et Pomesanensi Anno Domini 1749 Die 27 mensis January expedita, AADDT, Toruń Katedra, sygn. 42, k. 25r. Mitra na głowie św. Floriana, wzmiankowana w wizytacjach 1724 i 1744 r., została prawdopodobnie przeniesiona przed 1749 r. na postać św. Sebastiana, który, zgodnie z dołączonym do akt wizytacji biskupa Leskiego inwentarzem kościoła, posiadał takową aplikację, por. TAMŻE, k. 19r.

<sup>92</sup> TAMŻE, k. 25r.

<sup>93</sup> TAMŻE, k. 26r.

<sup>94</sup> TAMŻE.

<sup>95</sup> Srebrne sukienki na wizerunki bł. Doroty z Mątowów (1) i bł. Juty z Chełmży (2), 1771 r., przechowywane w Muzeum Diecezjalnym w Toruniu; każda składa się z dwóch elementów o wym. 73,5 × 41,5 cm i 28,5 × 33,5 cm (bł. Dorota); 83,1 × 36,0 cm i 40,5 × 38,0 cm (bł. Juta).

<sup>96</sup> Okoliczności tej fundacji szczegółowo omówił ŁYCZAK 2020, s. 212–214. Autor na podstawie zapisów źródłowych zidentyfikował Jana Letyńskiego jako twórcę sukienek obu błogosławionych. Dotychczas, na podstawie analizy zachowanych na aplikacjach znaków złotniczych, uznawano je za dzieło Józefa Staniszewskiego, por. KLUCZWAJD 2002b.

<sup>97</sup> Inventarium Ecclesiae Archipresbyteralis Sanctorum Joannis Baptistae et Evangelistae Thorunensis noviter diebus Augusti Anno 1773 revisum (...), APT, Kat II, X 15 (dalej cyt.: INVENTARIUM ECCLESIAE 1773), k. 57v.

<sup>98</sup> Zob. niżej.



cie zapomniane. Zdaje się za tym przemawiać fakt, że jezuici sprowadzili z Rzymu nowe relikwie św. Rozalii, które w roku 1761 zostały wystawione w kościele świętojańskim do publicznej weneracji. Umieszczono je w zachowanym do dziś średniowiecznym relikwiarzu św. Korduli, który wzmiankowany był we wcześniejszych inwentarzach kościelnych, jednak bez informacji o jego zawartości (il. 27–28)<sup>99</sup>. Autor inwentarza kościelnego z roku 1782 (uaktualnionego 4 lata później) opisał ten relikwiarz jako należący do ołtarza św. Rozalii, przechowywany jednak w skarbcu<sup>100</sup>. Fakt, iż wzmiankuje on ten relikwiarz, pomijając wszystkie inne, znajdujące się dawniej w tym ołtarzu, może świadczyć o tym, że już wówczas znajdowały się one w innym miejscu świątyni.

### Nowe centrum kultu relikwii w kościele świętojańskim: ołtarz św. Marii Magdaleny

Zgodnie z treścią dwóch źródeł jezuickich, w 1709 roku w kościele świętojańskim zaaranżowano nowe miejsce kultu relikwii. Wówczas, staraniem jezuitów, ołtarz św. Marii Magdaleny miał zostać wyposażony w relikwie i „nową strukturę” („Altare S. Mariae Magdalenaе, SS. Reliquiis, et nova structura exornatum”)<sup>101</sup>. Przed 1634 rokiem wezwanie św. Marii Magdaleny nosiła pierwsza od wschodu kaplica przy nawie południowej, z której jezuici uczynili ośrodek kultu św. Stanisława Kostki. Ołtarz Marii Magdaleny został natomiast przeniesiony do wschodniej części południowej nawy bocznej i – jako

<sup>99</sup> Relikwiarz św. Korduli, ok. 1430 r., przechowywany w zakrystii katedry świętojańskiej, okresowo wypożyczany do parafii w Przecznie, wym.: Ø podstawy 11 cm, wys. 40,5 cm. Relikwiarz wykonany ze stopu miedzi, złożony, w formie przedramienia na kolistej podstawie, zdobionej pasem ażurowych czwórliści ujętych w romboidalne obramienie. Rękaw zapinany jest rzędem metalowych guzów. W górnej części podłużne przeszklone *reservaculum* na relikwie, zamknięte łukiem odcinkowym. W nim relikwie św. Rozalii w dekoracyjnej oprawie. Wzdłuż mankietu rękawa biegnie inskrypcja: „+ sancta virgo + cordula or[a] pro no[bis]”. Spod mankietu wyłania się fragment rękawa szaty spodniej zachodzący na dłoń. Na wierzchu dłoni umieszczona okrągła puszką z relikwiami św. Jana; por. Michał GRADOWSKI, Magdalena PIELAS, *Katalog złotnictwa w zbiorze dokumentacji specjalistycznej Krajowego Ośrodka Badań i Dokumentacji Zabytków w Warszawie*, cz. 1, Warszawa 2006, s. 776, nr kat. 601/11 (tam wcześniejsza literatura). O okolicznościach sprowadzenia relikwii z Rzymu i wystawienia ich w kościele świętojańskim informuje umieszczone w relikwiarzu pismo potwierdzające ich autentyczność.

<sup>100</sup> *Inventarium Spellectilis Sacrae ad Ecclesiam Archipresbyteralem S. Joannis Baptistae et Evangelistae Apostolorum in veteri Civitate Thorunensi spectantis pro Visitatione Decanali Anno 1782 conscriptae* (...), APT, Kat II, X 15 (dalej cyt.: *INVENTARIUM SPPELLECTILIS 1782*), k. 92v: „Należy do tego ołtarza kilich Szrebny z patyną szrebną pozłocisty, Ręka mosiężna stari pozłocona w ktorey intus iest za szkłem reliquia S. Rozalii, ale to w Skwarbcu”. Relikwię tę w opisie zawartości skarbcia kościelnego wspomina także inwentarz z roku 1773, por. *INVENTARIUM ECCLESIAE 1773*, k. 64r: „Ręka mosiężna alias Pacyfikał w nim Reliquia S. Rozaliae”.

<sup>101</sup> *COMPENDIUM IURIS*, s. 41; zob. także: *HISTORIA TEMPLI*, s. 112.

jedna z trzech ulokowanych tam altarii – zajmował miejsce po prawej stronie<sup>102</sup>. To właśnie ten ołtarz uzyskał dzięki jezuitom nowe elementy wyposażenia. Fundacji tej zakonnicy mieli dokonać ku czci świętych Feliksa, Witalisa i Sekundy, których relikwie wcześniej pozyskali<sup>103</sup>. Partykuły dwóch pierwszych świętych umieszczone zostały na ołtarzu św. Marii Magdaleny w dwóch „piramidkach”<sup>104</sup>. Według późniejszego źródła relikwiarze te wykonane były bardzo kunsztownie, ozdobione srebrną blachą oraz figurkami, prawdopodobnie tożsamymi z ufundowanymi przez jezuitów srebrnymi gołębicami Ducha św.<sup>105</sup> Do dziś przetrwał szklany słoć z relikwiami św. Feliksa, który być może pierwotnie umieszczony był w jednej z piramidek (il. 29)<sup>106</sup>. Przy tej okazji sprawiono także trzy nowe skrzynie relikwiarzowe. Wykonanie większej z nich, mieszczącej relikwie głów pięciu Towarzyszek św. Urszuli, kosztowało 34 tynfy<sup>107</sup>. Dwa mniejsze wykonane były z drewna śliwowego i kosztowały 18 tynfów. Znajdowały się w nich relikwie patronki ołtarza, św. Marii Magdaleny oraz św. Konstancjusza<sup>108</sup>. Jedna z tych skrzyń, datowana dotychczas około 1690 roku, zachowała się do dziś w zbiorach Muzeum Diecezjalnego w Toruniu (il. 30)<sup>109</sup>. Kronika jezuitska wymienia jeszcze jeden duży relikwiarz o nieokreślonej wartości, który miał zostać wówczas na nowo wyzłocony<sup>110</sup>. Być może chodziło o wzmiankowany we wcześniejszych źródłach drewniany relikwiarz zawierają-

<sup>102</sup> W tym miejscu opisany został w wizytacji kanonika Strzesza (1671 r., tam wzmianka o przeniesieniu go z kaplicy) oraz bp. Kretkowskiego (1724 r.), por. VISITATIONES 1667–72 [1903], s. 199–200; VISITATIO DECANALIS – KRETKOWSKI, k. 4v–5r.

<sup>103</sup> COMPENDIUM IURIS, s. 41. Zgodnie z notatką w inwentarzu z 1684 r., relikwie te jezuiti pozyskali już w 1610 r. W końcu XVII w. przechowywane były w zakrystii jezuitów, por. HISTORIA TEMPLI, s. 92. Na temat relikwii i okoliczności ich pozyskania zob. także Ryszard MĄCZYŃSKI, *Nowożytnie konfesje polskie: artystyczne formy gloryfikacji grobów świętych i błogostawionych w dawnej Rzeczypospolitej*, Toruń 2003, s. 85–86 i 495.

<sup>104</sup> COMPENDIUM IURIS, s. 42.

<sup>105</sup> TAMŻE; LIBER VISITATIONUM GENERALIUM 1798, s. 2; GOŁAWSKA 1968, s. 217.

<sup>106</sup> Relikwiarz św. Feliksa, pocz. XVIII w., przechowywany w zakrystii katedry świętojańskiej, wym.: Ø podstawy ok. 9,5 cm, wys. 14,8 cm. Szklany słoć wypełniony fragmentami kości, zamknięty kilkoma warstwami przewiązanego sznurkiem papieru, na którym inskrypcja „S. Felicis M. Corpus”. Na słoju naklejony fragment tkaniny z napisem „S. FELICIS M.” Relikwie św. Feliksa znajdowały się także w relikwiarzu na ołtarzu w kaplicy św. Stanisława Kostki, por. HISTORIA TEMPLI, s. 92.

<sup>107</sup> COMPENDIUM IURIS, s. 41.

<sup>108</sup> TAMŻE.

<sup>109</sup> Relikwiarz św. Konstancjusza, 1709 r., w zbiorach Muzeum Diecezjalnego w Toruniu, wym. 31,5 × 46 × 30 cm. Drewniana skrzyneczka w formie sarkofagu na niskich toczonych nóżkach, przednia część z owalnym przeźroczem, zdobiona repusowaną blachą. Wewnątrz poduszka, na której spoczywa szklany pojemnik na relikwie, w środku którego pasek z inskrypcją „S. Constantii mar.”, zaś na jego powierzchni „S. Constantii / Martyris / Cum authentice”. Na poduszce płócienny pasek z napisem: „(...)nstantii M. authent”. Por. Katarzyna KLUCZWAJD, *Relikwiarz skrzynkowy św. Konstancjusza*, hasło [w:] KLUCZWAJD 2002a, nr 91, s. 56.

<sup>110</sup> HISTORIA TEMPLI, s. 112: „Reliquarium majus planum, cum duobus postumentis notatis, literis argenteis. Mors est malio vita bonis: de novo ergento exornata”.

cy relikwie kości i włosów św. Marii Magdaleny<sup>111</sup>. Jako elementy wyposażenia tego ołtarza wymieniono także cztery skrzynie relikwiarzowe, które miały zostać sprawione (*comparatae*) przez niejakiego P. Hanslera, do dzisiaj niestety niezidentyfikowanego<sup>112</sup>. W przeciwieństwie do trzech wcześniej omówionych skrzyń, nie zaznaczono jednak, że powstały one specjalnie dla tego ołtarza, a jedynie, że zostały na nowo wyzłocone („*de novo deauratae*”)<sup>113</sup>. Prawdopodobnie chodziło o skrzynie z relikwiarzami z lat 1641–1642<sup>114</sup>. Zdają się to potwierdzać zapisy wizytacji biskupa Kretkowskiego, zgodnie z którymi w ołtarzu św. Marii Magdaleny w 1724 roku znajdowały się m.in. relikwie św. Apostołów i Męczenników, św. Biskupów i Wyznawców oraz św. Klary<sup>115</sup> – właśnie te relikwie w 1919 roku przechowywane były w trzech zachowanych do dziś relikwiarzach z hermami świętych (il. 21).

Jezuici toruńscy nie byli w początkach XVIII wieku odosobnieni w staraniach o uczynienie jednego z ołtarzy w ich świątyni nowym ośrodkiem kultu

<sup>111</sup> VISITATIONES 1667–72 [1903], s. 199–200; HISTORIA TEMPLI, s. 92.

<sup>112</sup> HISTORIA TEMPLI, s. 112: „Reliquiarum 4, de ligno, tumbae olim a P. Hansler comparatae, de novo deauratae, cum Bustis H”; COMPENDIUM IURIS, s. 44, opisane jako „4. Tumbae a P. Hanzler comparatae, et de novo deauratae cum Bustis SSm”. Jedyną osobą o zbliżonym nazwisku, którą udało się powiązać z toruńskimi jezuitami, jest pochodzący z pałaty natu reńskiego Janzler (lub Hanszler, 1615–1688), który w latach 1675–1676 pełnił w Toruniu funkcję prefekta studiów, por. Ludwik GRZEBIEŃ, *Hanzler (Hanszler) Jan*, hasło [w:] *Encyklopedia wiedzy o jezuitach na ziemiach Polski i Litwy 1564–1995*, oprac. TENŻE, Kraków 2004.

<sup>113</sup> HISTORIA TEMPLI, s. 112; COMPENDIUM IURIS, s. 41.

<sup>114</sup> Podana przez autorów obu kronik informacja, że skrzynie te posiadały „Bustis SSm”, przysparza pewnych problemów interpretacyjnych. Słowo *bustum* w języku łacińskim oznacza m.in. stos ciałopalny, grób, grobowiec. Już wspomniana wcześniej wzmianka Szembeka o „grobku” św. Rozalii pozwala wprawdzie przypuszczać, że relikwiarze mogły być określane mianem grobu, jednak w badanych tu źródłach łacińskich (w tym w obu kronikach) stosowano w odniesieniu do nich słowo *tumba* lub *cistula*, natomiast zawarte w nich metalowe skrzynki, do których musiałyby się odnosić owe *bustis* konsekwentnie określano jako *theca* lub *lypsanotheca*. W języku włoskim natomiast słowo *bustum* oznacza także popiersie i w takim kontekście użyte zostało np. w inwentarzu kościoła świętojańskiego z 1773 r., który wymienia „Bustum srebrne S. Reiny (Reginy)”, por. INVENTARIUM ECCLESIAE 1773, k. 57r; podobnie, jako „Bustrum Szrebne S. Reginy” określono je w INVENTARIUM SPELLECTILIS 1782, k. 91r. Najprawdopodobniej więc to w tym znaczeniu słowo *bustum* zostało użyte w obu źródłach jezuickich, co pozwala bezspornie identyfikować te obiekty jako skrzynie z hermami świętych.

<sup>115</sup> VISITATIO DECANALIS – KRETKOWSKI, k. 5r: „habet circumcirca cistulas cum notabilibus reliquiis Sanctorum ut pote: SS<sup>m</sup> Apostolorum S<sup>ae</sup> Florentianae S: Ursulae et Sociarum Ejus SS<sup>m</sup> Confessorum S. Constantii M; S<sup>ae</sup> Mariae Magdalenae S<sup>ae</sup> Clara etc etc Oclusae in Tecis sunt”. Jak słusznie zauważył Jerzy Domasłowski, wyłącznie na podstawie tej inskrypcji nie da się jednoznacznie stwierdzić, o którą świętą chodzi, jej relikwia opisana jest bowiem jako „S. Clarae M.”. Autorce nie udało się dotychczas zidentyfikować świętej męczenniczki o tym imieniu. Najprawdopodobniej nie chodzi też o św. Klarę z Montefalco (taką możliwość dopuszczał J. Domasłowski), która beatyfikowana była dopiero w 1737 r., kanonizowana zaś w 1881 r. Por. Jerzy DOMASŁOWSKI, *Wyposażenie wnętrza*, [w:] *BAZYLIKA KATEDRALNA ŚWIĘTYCH JANÓW 2003*, s. 138; podobnie JAKUBEK-RACZKOWSKA / CZAPSKA 2020, s. 10.

relikwii. W zarządzanym przez członków tego samego zakonu kościele w Jarosławiu w latach 1708–1709 powstał ołtarz relikwiowy, w którym przechowywano łącznie niemal 200 partykuł świętych<sup>116</sup>. Umieszczone w centrum tej nastawy relikwiarze w formie sarkofagów do złudzenia przypominają zachowaną do dziś toruńską skrzyneczkę z relikwiami św. Konstancjusza, natomiast flankujące je przeszklone ostrosłupy mogą dawać wyobrażenie o tym, jak wyglądały wspomniane w toruńskich źródłach „piramidki” (il. 31). Podobne ostrosłupy znajdują się w ponorbertańskim kościele św. Trójcy w Strzelnie<sup>117</sup>. Także w tej świątyni zachował się do naszych czasów niezwykle bogaty zbiór relikwii, liczący według szacunków Lecha Łbika 1018 partykuł, przy czym większość z nich (658 cząstek) zgromadzono na powstałym w 1743 roku ołtarzu św. Krzyża (il. 32)<sup>118</sup>.

Wkomponowane w elementy architektoniczne ołtarzy z Jarosławia i Strzelna przeźrocza z relikwiami przypominają podobne struktury w nastawie ołtarza św. Marii Magdaleny (il. 33), wykonanej dla kościoła świętojańskiego w Toruniu w 1739 roku z fundacji biskupa Sołtyka przez Johannea Antona Langenhahna Starszego<sup>119</sup>, o czym informuje zachowany do dziś kontrakt<sup>120</sup>. W aktach wizytacji z roku 1744 wyjaśniono pobudki, którymi kierował się fundator, decydując się na translokację ołtarza i wzniesienie jego nowej nastawy<sup>121</sup>. Pierwszą z nich była chęć uczczenia patronki ołtarza, drugą fakt, iż dotychczasowa lokalizacja w „zakrytym kącie” była niegodna tej wspaniałej struktury<sup>122</sup> i towarzyszącym jej relikwiom świętych. Trzecia przyczyna miała natomiast bardziej przyziemny charakter. Duchowni diecezjalni uznali mianowicie, iż jezuici bezprawnie zawłaszczyli sobie rzeźbę św. Marii Magdaleny. Choć ołtarz św. Marii Magdaleny przydzielony został jezuitom już na początku ich obecności w kościele świętojańskim<sup>123</sup>, to jego status po translokacji z kaplicy na miejsce we wschodnim zakończeniu nawy południowej istotnie mógł być niejasny. Ani wizytacja kanonika Strzesza z 1671 roku, ani akta wizytacji biskupa

---

<sup>116</sup> Emanuel OKOŃ, *Dzieje budowy kościoła jezuickiego na Polu w Jarosławiu: do roku 1713*, „Acta Universitatis Nicolai Copernici. Nauki Humanistyczno-Społeczne. Zabytkoznawstwo i Konserwatorstwo”, 27, 1996, s. 104. Spis przechowywanych w ołtarzu relikwii, zob. <https://jaroslaw.dominikanie.pl/klasztor/oltarz-relikwii/> (dostęp: 1 XII 2020).

<sup>117</sup> ŁBIK 2000, s. 109–110. Dawniej zdobiły one ołtarz główny, obecnie przechowywane są w skarbcu kościelnym.

<sup>118</sup> TAMŻE, s. 106, 108.

<sup>119</sup> Na temat nastawy zob. Bartłomiej ŁYCZAK, *Toruński cech rzeźbiarski i snycerka na obszarze jego oddziaływania w latach 1695–1793*, Warszawa 2018, s. 63, 217.

<sup>120</sup> TAMŻE, s. 207.

<sup>121</sup> VISITATIO DECANALIS – ZAŁUSKI, s. 8.

<sup>122</sup> Nie jest jasne, czy pisząc o owej „strukturze” autor miał na myśli nową nastawę, czy średnio-wieczną płaskorzeźbę św. Marii Magdaleny.

<sup>123</sup> Ludwik GRZEBIEŃ, *Dzieje kulturalne jezuitów toruńskich (1596–1996)*, [w:] JEZUICI W TORUNIU 1997, s. 60.

Potockiego z roku 1706, nie przekazują żadnych informacji na temat jego uposażenia, ani tego, kto sprawował nad nim wówczas patronat: duchowni jezuicy czy parafialni<sup>124</sup>. Być może jezuici dokonali zmian w strukturze tego ołtarza w 1709 roku istotnie bez konsultacji z zarządzającymi kościołem duchownymi, co poskutkowało odebraniem im trzydzieści lat później płaskorzeźby oraz relikwiarzy, także tych, które mieli własnym sumptem ufundować. Jest to ciekawy przykład, ukazujący konsekwencje wspólnego użytkowania przestrzeni kościoła przez duchownych jezuickich i diecezjalnych.

Jeszcze jedna istotna informacja została zawarta w omawianej tu wizytacji z 1744 roku. Jej autor wspomina mianowicie, iż relikwie, umieszczone w 1739 roku w ołtarzu św. Marii Magdaleny w przeszklonych schowkach, pochodzą z relikwiarzy, z których zostały wyrzucone na kościelną posadzkę w czasie wojen szwedzkich<sup>125</sup>. Informację tę potwierdza treść banderol umieszczonych na poduszkach z relikwiami w schowkach głównej kondygnacji ołtarza (il. 34)<sup>126</sup>. Choć trudno ustalić przybliżoną datę owego zbezczeszczenia partykuł<sup>127</sup>, te gwałtowne wydarzenia mogłyby tłumaczyć fakt zaginięcia niektórych znanych ze źródeł relikwiarzy oraz uszkodzenia i naruszenia zawartości innych. Być może wówczas zniszczony został relikwiarz z 1642 roku, a jego zawartość częściowo trafiła do relikwiarza św. Biskupów i Wyznawców<sup>128</sup>. Na niektórych relikwiach, zamocowanych na poduszkach i umieszczonych w jedenastu schowkach nastawy, zachowały się identyfikujące je banderole. Niestety, obiekty te są trudno dostępne, co uniemożliwiło odczytanie ich treści i stwierdzenie, czy pochodzą z któregoś ze znanych ze źródeł relikwiarzy<sup>129</sup>. W schowkach w predelli

<sup>124</sup> VISITATIONES 1667–72 [1903], s. 199–200; VISITATIO GENERALIS – POTOCKI, s. 253.

<sup>125</sup> VISITATIO DECANALIS – ZAŁUSKI, s. 6: „Altare hoc constat ex Circumcirca parentibus Cistulis, fenestris clausibilibus, plenis diversorum Sanctorum reliquiis, tempore belli Sveci de Suis Thecis argenteis in pavementum ecclesiae rejectis”. Notatka w j. polskim na innej stronie tej samej wizytacji doprecyzowuje, że relikwiarze zostały skradzione, por. TAMŻE, s. 36: „Tegoz Roku pomieniony Jasnie Wielmożny Imc X Maciey Sołtyk Proboszcz torunski wystawił ołtarz S. Maryi Magdaleny, w którym w koło za szkłem Reliquie roznych Świętych Panskich, które Szwedzi, pokrawszy srebrne Reliquiarze, na Ziemię powyrzucali, y do tych czas w Skarbcu leżały”.

<sup>126</sup> „Ossa Sanctorum, Quae malitia Svecorum de suis rejecit Thecis”.

<sup>127</sup> Być może doszło do tego w 1703 r., gdy wojska szwedzkie złamały opór obrońców Torunia i wdarły się do miasta, por. Jarosław PORAZIŃSKI, *Oblężenie Torunia w 1703 r.: uwagi i refleksje w związku z 300 rocznicą*, „Rocznik Toruński”, 30, 2003, s. 76–78.

<sup>128</sup> Konfrontacja spisu relikwii z zawartością relikwiarza św. Biskupów i Wyznawców pozwoliła stwierdzić, że zachowały się w nim niemal wszystkie partykuły ujęte w wykazie (poza relikwiami św. Grzegorza, Marcina i Ignacego Loyoli), a także kilkanaście innych, m.in. świętych Jozafata, Rafała z Proszowic, Stanisława Kostki i Alfonsa Rodrigueza, które wymienione są w spisie zawartości relikwiarza z ołtarza Zwiastowania NMP. Pozostałe partykuły, które nie zostały ujęte w żadnym z wykazów, to relikwie świętych i błogosławionych polskich (Wincentego Kadłubka, Szymona z Lipnicy, Michała Giedroycia) oraz jezuickich (Bernardyna Realino, Jana Berchmansa, Roberta Bellarmino).

<sup>129</sup> Wszystkie przechowywane w schowkach poduszki z relikwiami są w złym stanie (są zakurzzone, niektóre rozerwane, mocowania relikwii uszkodzone) i wymagają pilnej interwencji konserwa-



ołtarza umieszczono natomiast czaszki Towarzystek św. Urszuli (il. 35–39)<sup>130</sup>. Być może mieszczący je wcześniej relikwiarz z fundacji jezuitów również uległ zniszczeniu.

## Przemieszczenia relikwiarzy w okresie pojezuickim

W końcu XVIII wieku niektóre z omawianych wcześniej relikwiarzy znalazły się w prezbiterium. W aktach wizytacji kościoła świętojańskiego z roku 1798 jako elementy wyposażenia ołtarza głównego opisane zostały piramidki z relikwiami św. Feliksa i św. Sekundy. W jednym z armariów przy ołtarzu głównym („In Armariolo Majori Altari contiguo”) przechowywano natomiast relikwiarze: bł. Doroty z Mątwów, św. Rozalii i Czterech św. Dziewic, świętych Dziewic i Wdów z 1641 roku oraz drewniany relikwiarz św. Magnusa

---

torskiej. Niestety, nie zostały one poddane konserwacji przy okazji ostatnich prac prowadzonych przy nastawie.

<sup>130</sup> W schowku po stronie północnej czaszka św. Patrycji, w szerokim środkowym schowku kolejno czaszki świętych: Arsimii, Reginy i Florencjany, po stronie południowej schowek z czaszką św. Florencji. Czaszki przybrane są w prawdopodobnie średniowieczne tkaniny brokatowe, na relikwiarzach św. Florencji i św. Florencjany widoczne są jeszcze średniowieczne banderole, identyfikujące partykuły jako szczątki towarzyszek św. Urszuli („Caput Ste Florentie Sororis Germane S. Regine Virginis unius at Martyris ex Sodalitate xi milium virginum”, zob. il. 39). Jeszcze w 1684 r. każda z relikwii św. Dziewic przechowywana była w oddzielnym relikwiarzu, określonym przez inwentaryzatora jako „statua lignea”. W pierwszym znajdować się miały relikwie św. Arsimii, w drugim św. Florencji, w trzecim św. Patrycji, w czwartej św. Florencji i w piątej – kolejnej świętej Florencji, por. HISTORIA TEMPLI, s. 92. Trzykrotne podanie tego samego imienia wynika zapewne z pomyłki inwentaryzatora (jedna z nich to z pewnością św. Florencjana). Nie można wykluczyć, że relikwie te sprowadzone zostały do Torunia z Kolonii wraz ze wspomnianymi w źródle relikwiarzami, które prawdopodobnie miały formę typowych dla środowiska kolońskiego herm. Podobny charakter mógł mieć relikwiarz św. Urszuli, opisany w tym samym źródle jako „statua lignea”, por. TAMŻE. Relikwie św. Reginy (wzmiankowane już w inwentarzu z 1596 r.) jeszcze w końcu XVIII w. umieszczone były w srebrnej hermie tej świętej (potwierdzają to cytowane inwentarze z lat 1773 i 1782). Być może środkowa czaszka, znajdująca się w predelli w okresie nowożytnym, nie posiadała identyfikującej ją banderoli, a jako relikwia św. Reginy została określona wtórnie, na podstawie informacji umieszczonej na relikwii św. Florencji, która wiąże postać św. Dziewicy z tą świętą. Pośrednim dowodem na to jest fakt, iż pasek z imieniem św. Reginy pochodzi z innego czasu, niż te z relikwii pozostałych czterech św. Dziewic. Losy srebrnego relikwiarza św. Reginy i zawartej w nim relikwii nie są natomiast znane. Warto zaznaczyć, że w kościele świętojańskim istniał ołtarz św. Reginy (lokalizowany jest w literaturze przy pierwszym od wschodu filarze międzyznawym po stronie północnej), najwcześniejsze informacje na jego temat dotyczą jednak dopiero fundacji z 1520 r. OLIŃSKI 2008, s. 202 nie wykluczał jednak, że mógł on zostać ufundowany wcześniej. Wezwanie św. Reginy jest zupełnie nietypowe dla obszaru państwa zakonnego. Obecnie nie są znane żadne inne świadectwa kultu najśłynniejszej świętej noszącej to imię – wczesnochrześcijańskiej męczenniczki, czczonej głównie na obszarze Burgundii. Obecność w kościele świętojańskim relikwii jednej z Towarzystek św. Urszuli noszącej imię Regina pozwala przypuszczać, że fundacja tego ołtarza mogła mieć związek ze sprowadzeniem do Torunia relikwii tej świętej oraz pięciu innych męczennic kolońskich.

i św. Modesta<sup>131</sup>. Ten ostatni pozyskany został przez toruńskich jezuitów dopiero w 1759 roku i przetrwał do naszych czasów (il. 40)<sup>132</sup>. Relikwiarze św. Rozalii i Czterech św. Dziewic posiadały jeszcze wówczas pierwotną obudowę, choć była ona uszkodzona. Metalowe skrzyneczki z relikwiami bł. Doroty z 1637 roku oraz św. Dziewic i Wdów z 1641 roku pozbawione były natomiast dodatkowej ochrony, ta ostatnia była także uszkodzona. Trudno jednoznacznie wskazać moment przeniesienia tych relikwii na ołtarz główny, ponieważ przedmioty wykonane z metali nieszlachetnych i drewna rzadko ujmowane były w kościelnych inwentarzach. Być może część relikwiarzy trafiła tam jeszcze w pierwszej połowie XVIII wieku. Mogło tak się stać z relikwiarzem św. Dziewic i Wdów, który – jak wykazała analiza źródeł związanych z ołtarzem św. Marii Magdaleny – jeszcze przed 1724 rokiem mógł zostać wyjęty z drewnianej obudowy i zastąpiony relikwią św. Klary. Nie jest jednak wykluczone, że opisane w 1798 roku relikwie przeniesione zostały na ołtarz główny dopiero po kasacji zakonu jezuitów. Trzy skrzynie relikwiarzowe ze średniowiecznymi hermami, wcześniej znajdujące się w ołtarzu św. Marii Magdaleny, przynajmniej od 1919 roku zdobiły ołtarz św. Rozalii, co dokumentuje przywoływana już kilkakrotnie fotografia (il. 21). Dwa z nich, relikwiarz św. Klary oraz relikwiarz świętych Biskupów i Wyznawców w skrzyni z hermą nieznaną świętej, w okresie powojennym translokowano na ołtarz główny (il. 41), stamtąd w bliżej nieokreślonym momencie trafiły do zakrystii.

## Relikwie z katedry toruńskiej i ich znaczenie dla dziedzictwa regionu

Zaprezentowany rys historyczny pozwolił przybliżyć dzieje ośmiu z dwunastu relikwiarzy z zakrystii kościoła św. Jana Chrzciciela i św. Jana Ewangelisty w Toruniu. Pokazuje on, że tematyka kultu relikwii w toruńskiej świątyni wciąż w wielu aspektach pozostaje *terra incognita* badań regionalnych, a zachowane świadectwa materialne i archiwalne otwierają drogę do przeprowadzenia pogłę-

---

<sup>131</sup> LIBER VISITATIONUM GENERALIUM 1798, s. 2–3; z lektury nieco zniekształconej niemieckojęzycznej wersji tego samego źródła wywnioskować można, iż relikwie te przechowywane były na ołtarzu, por. GOŁAWSKA 1968, s. 217; Bartłomiej Łyczak, *Dawny, barokowy ołtarz główny w kościele świętojańskim w Toruniu i jego przekształcenia*, [w:] *Kościół świętojański w Toruniu – Nowe rozpoznanie*, („Dzieje i skarby kościołów toruńskich” 5), red. Katarzyna KLUCZWAJD, Toruń 2015, s. 189. Fakt, iż znajdowały się one w armarium jednoznacznie potwierdzają także zapisy nieco późniejszego (spisanego ok. 1819 r.) polskojęzycznego inwentarza kościoła, por. Inwentarz Rzeczy w kościele Sgo Jana teraz rzetelnie znajdujących się, AADDT, Toruń Katedra, sygn. 44 [nlb].

<sup>132</sup> Relikwiarz św. Magnusa i św. Modesta, 1759 r., wym. 6 × 15,5 × 32,5 cm. Drewniana kasetka oklejona papierem marmurkowym, przewiązana wstęgą z niezidentyfikowaną pieczęcią. Wewnątrz pismo potwierdzające autentyczność relikwii, datowane na 29 IV 1759.

bionych studiów poświęconych temu zagadnieniu. Bardzo cenny materiał dla dalszych badań związanych z szeroko pojętym kultem świętych stanowić mogą relikwiarze z 1641 roku i odnoszące się do nich źródła pisane<sup>133</sup>. W katedrze świętojańskiej przetrwał do naszych czasów bez wątplenia największy na obszarze dawnych Prus zespół relikwii pochodzących z miejskiego kościoła parafialnego. Choć inne fary pruskie były w okresie średniowiecza zapewne nie mniej zasobne w relikwie, to zbiory te z różnych względów uległy rozproszeniu na przestrzeni wieków. Zdające się nie mieć precedensu na gruncie lokalnym działania Fryderyka Szembeka pozwoliły natomiast zachować dla przyszłych pokoleń znaczną część tego dziedzictwa.

Duże znaczenie z punktu widzenia religijnego dziedzictwa regionu mają relikwie dwu pruskich błogosławionych: Doroty z Mątwów i Juty z Chełmży. Zaliczają się one do kategorii tzw. relikwii drugiego stopnia, a więc przedmiotów, które uświęcone zostały poprzez kontakt z osobą świętego jeszcze za jego życia (np. należące do niego przedmioty osobiste, szaty). Jeden z zapisów akt procesu kanonizacyjnego bł. Doroty poświadcza, jak głębokie było przekonanie ówczesnych wiernych o mocy tego typu relikwii<sup>134</sup>. Nie jest jasne, w jaki sposób relikwie te były przez wiernych pozyskiwane, wydaje się bowiem mało prawdopodobne, by odbywało się to przy udziale i aprobach duchowieństwa. Najprawdopodobniej były to przedmioty samodzielnie pozyskane przez wiernych jeszcze za życia mistyczek lub tuż po ich śmierci, na co wskazuje wzmianka Szembeka na temat jednej z uzdrowionych przy grobie bł. Juty mieszkanki Prus, która weszła w posiadanie „włosow głowey iey, przed pogrzebem urznionych, y za Reliquię chowanych”<sup>135</sup>. Oczywiście centrami kultu obu błogosławionych stały się ich groby<sup>136</sup>. W wyniku zawirowań dziejowych zwłoki bł. Doroty i bł. Juty zostały jednak usunięte z pierwotnych miejsc pochówku, wskutek czego ich doczesne szczątki nigdy nie stały się objektem czci. Grób bł. Doroty w Kwidzynie został

---

<sup>133</sup> Dotychczas problematyka relikwii w ogóle nie była brana pod uwagę w badaniach nad kultem świętych w kościele świętojańskim, por. Waldemar ROZYNKOWSKI, *Średniowieczny świat świętych parafii Starego Miasta Torunia – o religijności mieszczan toruńskich*, [w:] *DZIEJE I SKARBY KOŚCIOŁA ŚWIĘTOJAŃSKIEGO* 2002, s. 85–101.

<sup>134</sup> Mieszkaniec Kisielic, Mikołaj Weysgerber, miał zostać uwolniony od ostrego bólu w okolicach pępka za sprawą położenia na brzuchu fragmentu tuniki bł. Doroty, który, trzymany w dłoniach, miał wydzielać miły zapach, por. *Akta procesu kanonizacyjnego Doroty z Mątwów od 1394 do 1521*, z kryt. wyd. Ryszarda STACHNIKA przy współprac. Annelizy BIRCH-HIRSCHFELD TRILLER oraz Jana WESTPEHLA, przekł. Julian Wojtkowski, Olsztyn 2014 (dalej cyt.: *AKTA PROCESU* [2014]), s. 446.

<sup>135</sup> SZEMBEK 1638a, s. 43.

<sup>136</sup> Wiele cudownych uzdrowień opisanych w aktach procesu kanonizacyjnego bł. Doroty nastąpiło w czasie modlitwy przy jej grobie lub za sprawą złożenia ślubu podjęcia pielgrzymki do miejsca jej spoczynku. Także źródła związane z bł. Jutą mówią o cudach dokonujących się przy jej grobie i pięknym zapachu, który miał się unosić w pobliżu mieszczącej go kaplicy. SZEMBEK 1638a, s. 43–44.

zniszczony w czasie reformacji<sup>137</sup>. Pierwsze próby odnalezienia jej relikwii zostały podjęte ok. 1621 roku z inspiracji króla Zygmunta III Wazy, okazały się one jednak daremne<sup>138</sup>. Reformacja nie wpłynęła natomiast w aż tak dużym stopniu na zatarcie śladów kultu bł. Juty w Chełmży. W tamtejszej katedrze św. Trójcy przetrwała poświęcona błogosławionej kaplica, w której jeszcze w XVII wieku znajdował się jej nagrobek i aż trzy „starodawne” wizerunki<sup>139</sup>. W pierwszych dziesięcioleciach XVII wieku nie podejmowano prób wydobywania relikwii bł. Juty z domniemanego miejsca jej pochówku. Dopiero w końcu 1637 roku, wobec tradycyjnego przekonania o tym, iż szczątki błogosławionej zostały dawniej wydobyte z grobu i przeniesione w inne, nikomu nieznane miejsce, podjęto próbę

<sup>137</sup> W literaturze przedmiotu dominuje przekonanie, że grób Doroty został splądrowany na polecenie Paula Separatusa. Znana jest także treść listu księcia Albrechta Hohenzollerna, który w 1544 r. zlecił demontaż otaczającej grób kraty i przetransportowanie jej do Królewca. Analizując to źródło, Paul Nieborowski uznał, iż doczesne szczątki Doroty nie zostały zniszczone, ale zapewne wydobyte je z grobu i pochowano w innym miejscu, por. Paul NIEBOROWSKI, *Die Selige Dorothea von Preussen: Ihr Heiligsprechungsprozess und ihre Verehrung bis in unsere Zeiten*, Breslau 1933, s. 91–94.

<sup>138</sup> Poszukiwaniami w Kwidzynie miał kierować jezuita, ojciec Kryspin; nie jest jasne, czy towarzyszył mu wówczas także F. Szembek. Według późniejszych przekazów, w owym czasie nie znano już nawet przybliżonej lokalizacji grobu Doroty, co skutkowało systematycznym przeszukiwaniem wszystkich pochówków w katedrze. Działania te miały zostać w pewnym momencie przerwane przez nieprzychylnych takiemu postępowaniu zarządców kościoła. Informację tę wg relacji Georga Friedricha Wernera, autora historii pomezkańskiej katedry przekazał Lilienthal, zob. Theodor Ch. LILIENTHAL, *Historia beatae Dorotheae Prussiae Patronae fabulis variis maulata quam e documentis manuscriptis pariter ac impressis veritati historicae restituit notisque historico criticis illustravit* Teod. Christoph. Lilienthal, Dantisci 1746, s. 89. Według Wernera otwarto wiele grobów, a ponieważ część z nich splądrowano, mimo iż nie odnaleziono miejsca spoczynku bł. Doroty, zarządcy kościoła nakazali wstrzymanie prac.

<sup>139</sup> Były to: drewniana płaskorzeźba na ścianie wschodniej przedstawiająca Jutę ssącą „duchowe słodkości” z rany w boku Chrystusa, obraz na ścianie północnej przedstawiający 15 scen z jej życia i dokonanych za jej sprawą cudów oraz na ścianie południowej obraz przedstawiający Jutę w towarzystwie bł. Doroty i Jana Łobdowczyka. Bardziej szczegółowy opis tych dzieł i towarzyszących im inskrypcji zob. SZEMBEK 1638a, s. 41. Kaplicę tę w 1627 r. odwiedził król Zygmunt III Waza. Antoni Liedtke, a za nim Kinga Blaschke, podają, że król odwiedzał grób Juty dwukrotnie: w 1621 i 1627 r., por. LIEDTKE 1957, s. 274–275; BLASCHKE 2014, s. 431. Twierdzenie takie nie znajduje oparcia w oryginalnych pismach Szembeka, wynika natomiast z pomyłki, jaka zakradła się do łacińskiej wersji żywota w *Acta Sanctorum*, z której korzystali wspomniani badacze. W polskojęzycznej wersji Szembek podaje jedynie, że w 1627 r. „odnowiono” dawny obraz przedstawiający bł. Jutę, Dorotę i Jana z okazji przyjazdu do Chełmży króla Zygmunta, który darzył tych troje świętych szczególną czcią, nie od momentu tej właśnie wizyty na grobie bł. Juty, ale już od 1621 r., kiedy przed wyprawą przeciwko Imperium Osmańskiemu zapoznał się z osobami pruskich patronów, wzywając ich pomocy w podejmowanej kampanii, por. SZEMBEK 1638a, s. 48–49. Temu samemu fragmentowi w wersji łacińskiej nadano natomiast brzmienie: „Evidenter hoc [naprawa obrazów] compertum est, quando Rex ille pius Sigismundus III, qui anno MXDCXXI arma contra Turcas expediens, S. Iuttae sepulcrum personaliter visitaverat; rorsus anno XXVII positus sub Thesinia castris, eodem simili devotione venit”, ACTA SANCTORUM, s. 609.

ich odnalezienia<sup>140</sup>. Zakończyła się ona jednak niepowodzeniem: grób był pusty, a przekopując całą kaplicę odkryto jedynie pochówki nieznanego wielkiego mistrza krzyżackiego i kanonika Jana Pisińskiego, który wybrał dla siebie to miejsce spoczynku ze względu na wielką cześć, jaką darzył bł. Jutę<sup>141</sup>.

Z uwagi na fakt, iż pierwsza próba odnalezienia grobu i doczesnych szczątków Doroty w kwidzyńskiej katedrze nie przyniosła pożądanego skutku, a już od dawna cudowną moc przypisywano także jej rekluzorium<sup>142</sup>, celem kolejnych poszukiwań, przeprowadzonych w 1635 roku z woli króla Władysława IV, było sprowadzenie z Kwidzyna relikwii celi bł. Doroty<sup>143</sup>. Nie jest natomiast jasne, kiedy i w jakich okolicznościach pozyskane zostały umieszczone w toruńskiej farze fragmenty pustelni bł. Juty. Musiało się to wydarzyć pomiędzy rokiem 1638, kiedy Szembek wydał jej ostatni żywot (w którym relikwie te nie są jeszcze wzmiankowane), a rokiem 1641, kiedy skrzynka zawierająca jej party-

---

<sup>140</sup> BLASCHKE 2014, s. 432, za: *Acta Sanctorum* podaje, iż grobu poszukiwano z polecenia króla Zygmunta III i okazał się on być pusty.

<sup>141</sup> SZEMBEK 1638a, s. 42, 46. Pisiński zadbał o odzyskanie dóbr, w które uposażony został ołtarz kaplicy św. Juty przez kanonika i proboszcza toruńskiego Rafała Wainera. Sam także ufundował przy tym ołtarzu prebendę, por. LIEDTKE 1957, s. 274.

<sup>142</sup> Wg jednej z relacji w aktach procesu kanonizacyjnego bł. Doroty, beginka z Kwidzyna, Łucja, za sprawą wizyty w rekluzorium Doroty miała zostać uwolniona od nagłego ataku kamicy i, jak wierzyła, stało się to „dla świętości i pobożności miejsca pustelni”, por. AKTA PROCESU [2014], s. 225.

<sup>143</sup> Niektórzy autorzy przyjmują, że pierwsze fragmenty rekluzorium pozyskał już w 1621 r. o. Kryspin. Informację taką przekazał m.in. Caspar Stein, jego dzieło wydaje się być jednak wtórne wobec pism Szembeka, por. Caspar STEIN, *Memorabilia Prussica*, „Acta Borussica ecclesiastica, civilia, literaria oder sorgfältige Sammlung allerhand zur Geschichte des Landes Preussen gehöriger Nachrichten, Urkunden, Schriften und Documenten“, Bd. 1, 1730, s. 226–227: „Camera obscura Dorothea von gross Montaw (...) Ante annos aliquot, ex mandato Regis Poloniae, Crispinus Pater Societatis Jesu ejusque consortes aliquoties, studio & devotione singulari, ubique in hoc templo circum fodendo, sepulchrum & reliquias hujus Dorotheae, quaesiverunt, sed nihil inveniunt. Crispinus autem versus foramen ex hac camera, peculiari devotione lapidem excisum secum sumpsit; huic lapidi nunc multa miracula adscribuntur, & ad hunc lapidem multae peregrinationes religiosae suscipiuntur”. Jan Wiśniewski podaje, że o. Kryspin w 1621 r. przesłał fragmenty rekluzorium królowi polskiemu, por. Jan WIŚNIEWSKI, *Zabiegi o wyniesienie na ołtarze i zatwierdzenie kultu Doroty z Mąków Wielkich*, [w:] *Kaci, święci, templariusze*, red. Błażej ŚLIWIŃSKI, („Studia z dziejów średniowiecza” 14), Malbork 2008, s. 571. Niestety, nie udało się potwierdzić tej informacji w znanych autorce źródłach. Marian Borzyszkowski natomiast twierdził, iż fragmenty pustelni rozesłano do „szeregu miejscowości”, por. Marian BORZYSZKOWSKI, *Błogosławiona Dorota z Mątowów i jej droga na ołtarze Pańskie*, „Studia Warmińskie”, 14, 1977, s. 522–523. Prawdopodobnie wynikało to z interpretacji następującej zapiski Szembeka: „Ułomki Zamurowania iey, także y Obraz, Ogniste Strzały w Sercu tkwiące mającey, w Toruńskim Kościele S. Jana (inszych Mieysc niewspominając w głębszych Prusiech: ani Cathedralnego Kościoła Cełmińskiego, wktorym takż z Titulem Diva Patrona Prussia, iest, a Tempore Immemorabili) Ludzie zprzystoiną Czcią Nawiedzią, iey o Ratu nek w potrzebach Szczęśliwie prosząc”, por. SZEMBEK 1698, s. 88. Wydaje się jednak, iż informacja umieszczona przez autora w nawiasie odnosi się nie do relikwii, a do znajdujących się w pruskich kościołach wizerunków bł. Doroty, o czym świadczy przywołanie wizerunku relikwii w chełmżyńskiej katedrze.



kuły została zapieczętowana<sup>144</sup>. Być może są to fragmenty pozyskane w trakcie prac przy budowie kaplicy bł. Juty w miejscu jej dawnej pustelni w Bielczynach, którą ufundować miał biskup Jan Lipski, a która zniszczona została w czasie potopu szwedzkiego<sup>145</sup>.

Przechowywane dziś w niedostępnej na co dzień części świątyni relikwiarze są dla badaczy dziejów i sztuki regionu przede wszystkim ważnym elementem dziedzictwa. Nie należy jednak zapominać o pierwotnej funkcji tych obiektów, a szczególnie zawartych w nich partykuł świętych, które przez wieki były przedmiotem czci wiernych i jako takie mogłyby zapewne funkcjonować i dziś. Dowodem istnienia potrzeby tego typu „namacalnych” świadectw życia świętych niech będą choćby powstające w ostatnich latach teksty poświęcone próbom zlokalizowania grobu, rekluzorium lub relikwii bł. Doroty z Mątowów<sup>146</sup>. Jeden z ostatnich, autorstwa Marty Kowalczyk, osnuty wokół listu Jana Lipskiego z 1637 roku wyraża wprost nadzieję, że „odnajdą się choć takie szczątki [bł. Doroty], jakimi dysponowała w XVII wieku obecna katedra toruńska”<sup>147</sup>. Zarówno kult bł. Doroty, jak i bł. Juty, jako współpatronek diecezji – odpowiednio elbląskiej i toruńskiej – przeżywa w ostatnich latach wyraźne ożywienie. Przywrócenie relikwii obu świętych niewiast do kultu bez wątpienia może być odpowiedzią na religijne potrzeby wiernych.

Fakt, iż dawna nastawa ołtarza św. Rozalii już od kilkudziesięciu lat zdobi kościół parafialny w Starogrodzie, uniemożliwia ponowne scalenie w świętojańskiej katedrze wszystkich dawnych elementów wyposażenia tej altarii. Wydaje się natomiast, że pozostałe obiekty – relikwiarze oraz przechowywany w Pelplinie obraz wraz z sukienkami – z uwagi na ich dużą wartość dla historycznego i religijnego dziedzictwa regionu powinny zostać na nowo powiązane, jeśli nie w przestrzeni sakralnej, to przynajmniej w murach toruńskiego Muzeum Diecezjalnego, które nie tylko gwarantuje odpowiednie warunki ich przechowywania i ekspozycji, ale umożliwia także obudowanie owych zabyt-

<sup>144</sup> Wydaje się, że w zbliżonym czasie relikwie bł. Juty mogły trafić także do kościoła w Strzelnie, zob. wyżej, przyp. 2.

<sup>145</sup> Antoni LIEDTKE, *Juta z Chełmży*, [w:] *Hagiografia polska: Słownik bio-bibliograficzny*, t. 1, red. Romuald GUSTAW, Poznań 1971, s. 658. Niestety autorce nie udało się zidentyfikować źródła potwierdzającego informację o fundacji kaplicy przez Jana Lipskiego. Sprawa dalszego rozwoju kultu Juty z Chełmży bez wątpienia była bliska biskupowi, który jeszcze w 1639 r. opuszczając biskupstwo chełmińskie poinformował o przekazaniu na ręce F. Szembeka sumy 100 florenów, którymi jezuita miał w dowolny sposób dysponować w celu odnowy kultu bł. Juty w kościele katedralnym, por. *Urkundenbuch des Bisthums Culm*, t. 2, *Das Bisthum Culm unter Polen 1466-1774*, Hg. Carl P. WOELKY, Danzig 1887, s. 1022.

<sup>146</sup> Hanna BOBIŃSKA, Grzegorz OJCIEWICZ, *Wiemy, gdzie są relikwie św. Doroty z Mątow...*, „Schoły Kawowe”, 1/61, 2015, s. 18–20; Bogumił WIŚNIEWSKI, *Kwidzyńska pustelnia błogosławionej Doroty*, [w:] KWIDZYŃSKA REKLUSA 2014, s. 225–233.

<sup>147</sup> KOWALCZYK 2017, s. 127.

ków odpowiednim komentarzem historycznym, który przybliży odbiorcom ich fascynujące dzieje.

## Postscriptum

Niniejsze studium powstawało w czasie szczególnym. Spowodowane epidemią Covid-19 ograniczenia w dostępie do materiałów archiwalnych uniemożliwiły przeprowadzenie kwerendy źródłowej w szerszym zakresie: być może dalsze badania zweryfikują więc niektóre zaprezentowane tu ustalenia. Panująca sytuacja dopisała jednak także nieoczekiwany epilog, w którym pewną rolę odgrywa jedna z relikwii, wzmiankowana w powyższych rozważaniach. Jak wspomniano, świętojański relikwiarz w formie ręki zawierający partykułę św. Rozalii, używany jest do parafii w Przecznie, która od XVIII wieku jest ośrodkiem czci tej świętej. Towarzyszył on także ubiegłorocznym, szczególnie uroczystym obchodom liturgicznego wspomnienia świętej z Palermo, co upamiętnia przygotowana na tę okazję broszura informacyjna dostępna na stronie internetowej parafii<sup>148</sup>. Dnia 4 września 2020 roku po wieczornej mszy św., w czasie której relikwiarz wystawiony był na ołtarzu (il. 42), odbyła się procesja z relikwiami św. Rozalii do jej kapliczki położonej w pobliskim lasku (il. 43). Dwa dni wcześniej Rada Gminy Łubianka jednogłośnie powzięła deklarację „w sprawie wezwania modlitewnego do Świętej Rozalii”. Przykład ten pokazuje, iż mimo upływu stuleci od wielkich epidemii wieku XVII i XVIII, pewne postawy religijne w obliczu zarazy i wiara w cudowną moc relikwii są trwałe, a granice *sacrum* i *profanum* ulegają w jej obliczu zatarcu.

---

<sup>148</sup> <http://www.przeczno.pl/4-wrzesnia-procesja-do-kapliczki-sw-rozalii> (dostęp: 2 XII 2020).

## Aneksy

Abrewiatury zostały rozwiązane, zachowano oryginalną interpunkcję oraz pisownię wielkich i małych liter, litery „u” i „v” oddano zgodnie z ich wartością fonetyczną, „ÿ” jako „ii”, „æ” jako „ae”.

### **Aneks I. Pismo potwierdzające autentyczność relikwii bł. Doroty, 1637 (il. 7).**

*Przechowywane w relikwiarzu bł. Doroty.*

*Papier, wym. ok. 32 × 39,4 cm, złożony na pół; w dolnej części po środku odcisk pieczęci bp. Jana Lipskiego.*

3 V 1637 r.

+

#### Ad perpetuam rei memoriam

Hac sunt fragmenta ex muro Recluserii Divae Dorotheae Vidvae Pruthenae Quidzyni in Pomesaniensi Cathedrali Ecclesiae olim Reclusae: miraculis Clarissimae ab antiquo Prussiae Patronae.

Quae anno Domini 1635 Septemb. die 27. per R. P. Fridericum Schembek Soc. Iesu Presbyterum (Illustrissimo Stanislao Koniecpolski Castellani Cracoviensi, Generali Exercituum Dive, ex voluntate Vladislai Quarti Polonorum et Svecorum Regis Serenissimi cooperante) inde accepta, Toruniumque reverenter deportata.

Illustrissimus et Reverendissimus Dominus Joannes a Lipie Lipski, Culmensis et Pomesaniensis Episcopus, Plocensis Praepositus in Altari hoc SS. 15. auxiliatorum, Communitatis Tabernatorum, nunc vulgo S. Rosaliae dicto Ecclesiae Parochialis Torunensis SS. Joannis Baptistae et Evangelistae sacro cultui fidelium Anno Domini 1637. die Tertia maii<sup>149</sup> exponi fecit una cum Imaginibus eiusdem Divae Dorotheae et Juttae. per Adm. R. D. Georgium Alexandrum Dorpowski Canonicum et Officialem Generalem Culmensem, et Templi praenominati Archipresbyterum: ad incrementum cultus Divini, et Honoris SS. populorumque consolationem.

Joannes Lipski Episcopus Culmensis et Pomesania

---

<sup>149</sup> Data wpisana została w późniejszym czasie innym charakterem pisma.

**Aneks II. Pismo potwierdzające autentyczność relikwii św. Apostołów i Męczenników, 1641 (il. 12).**

*Przechowywane w relikwiarzu św. Apostołów i Męczenników.*

*Pergamin, wym. ok. 21,7 × 55,3 cm.*

1 IV 1641

IN HAC LIPSANOTHECA SERVANTUR HAEC SACRA PIGNORA.

De barba D. nostri Iesu Christi.

De ligno Crucis eiusdem.

Lapis de sepulchro eiusdem

De loco Ascensionis eiusdem et aliis locis terrae sanctae Hierusalem.

De sanctis Petro, Paulo, Iacobo, Bartholomaeo, Andrea, Iacobo et Philippo, Simone et Iuda, Matthaeo et Thoma Apostolis.

De SS. Luca, Marco, Evangelistis.

De S. Ioanne Baptista.

De veste pilosa eiusdem.

De SS. Tribus Pueris.

De SS. Innocentibus.

De S. Cleopha Discipulo Domini M.

De SS. Martyribus Stephano, Laurentio, Vincentio, Abundantio, Adriano, Alberto Romano, Alexandro Romano<sup>150</sup>, Andrea Romano<sup>151</sup>, Anastasio, Anselmo Romano, Antimo, Aniano, Antonino, Bartholomaeo milite, Bonifacio, Chrystophoro, Cyrillo, Calixto, Calocero.

Item de SS. Decim militibus MM. De SS. Decem millibus Martyrum.

De SS. Erasmo, Erico Rege Sveciae, Ernesto, Eustachio, Faustino, Faelice et Aducto, Flavio, Floriano, Fortunato, Georgio, Germano, Gereone, Hippolito, Innocentio, Ioanne Romano, Iuliano, Leone, Liberato, Luciano, Magno, Marcellino, Mauricio Thebeo, Mauricio Romano, Nicomede.

Praeterea de SS. Paulino, Pancratio, Pantaleone, Petro Romano, Philippo, Philitrino, Prisciliano, Proculiano, Quirino, Richardo, Sebastiano, Secundino, Silvestro, Sisimo, Syxto, Symphoriano, Stephano Romano, Tiburtio, Theodoro, Thymoteo, Valerio, Valeriano, Valentino, Venceslao, Vendelino, Vito, Urbano Martyribus.

Praeterea de ossibus aliorum SS. quorum nomina prae vetustate legi non potuerunt.

De monte Synai.

De loco Rubi ardentis incombusti.

Crux Caravacensis.

Quae omnia, partim in antiquis reliquiariis, templi huius SS. Ioannis Baptistae et Evangelistae Torunii servabantur privatim, sine honore debito, partim mgnam diligentiam

---

<sup>150</sup> Nieuwete w spisie z 1684 r.

<sup>151</sup> Jw.

Patrum Societatis Iesu, variis ex Provinciis conquista, in hanc thecam Autoritate Illustrissimi ac Reverendissimi Domini Gasparis a Działyń Dei Gratiae Episcopi Culmensis et Pomesaniae Sunt inclusa, et rite obsignata, et publicae populi veneratione exposita Anno Domini 1641. Die I. Aprilis Feria 2 Paschalis.

AD MAIOREM DEI GLORIAM ET SS. EIUS HONOREM.

De Spinea corona D. nostri Iesu.

De veste alba D. nostri Iesu Chr.

De vestimentis S. Petri Apostoli.

**Aneks III. Pismo potwierdzające autentyczność relikwii św. Dziewic i Wdów, 1641 (il. 15).**

*Przechowywane w relikwiarzu św. Dziewic i Wdów.*

*Pergamin, wym. ok. 22 8 × 55,5 cm.*

1 IV 1641

HAEC THECA HAS S.S. RELIQUIAS CONTINET<sup>152</sup>

Pallii Beatissimae V Mariae<sup>153</sup>

Vestis et involucrum vestis Eiusdem

Domus Lauretanae eiusdem

Antri in quo fugiens in Aegyptum lactabat Christum Dominum

S. Annae Matris eius Sanctissimae.<sup>154</sup>

S. Anastasiae Virginis M.<sup>155</sup>

S. Agatae Virginis M.

S. Armeniae Virginis M.

S. Arthemiae Virginis M.<sup>156</sup>

S. Aureliae Virginis M.

S. Barbarae Virginis M.<sup>157</sup>

S. Benignae Virginis M.

S. Balsanae Virginis M.

S. Brigittae Viduae.

S. Catharinae Virginis M. et de Oleo eiusdem.

---

<sup>152</sup> Większość wymienionych tu relikwii zachowana w przeznaczonym dla nich relikwiarzu, jeżeli jest inaczej, zaznaczono to w przypisie.

<sup>153</sup> Brak w relikwiarzu św. Dziewic i Wdów.

<sup>154</sup> Jw.

<sup>155</sup> Jw.

<sup>156</sup> Jw.

<sup>157</sup> Brak w relikwiarzu św. Dziewic i Wdów, relikwia znajdowała się jednak na ołtarzu św. Rozalii w innym relikwiarzu.



- S. Catharinae Senensis V.<sup>158</sup>  
S. Catharinae Bonon. Ord. S. Clarae.  
S. Caeciliae Virginis M.  
S. Christinae Virginis M.  
S. Concordiae Virginis M.  
S. Crescentianae Virginis M.  
S. Dorotheae Virginis M.<sup>159</sup>  
B. Dorotheae Pruthenae Recluserii.<sup>160</sup>  
S. Emerentianae Virginis M.  
S. Epaephræ Virginis M.  
S. Fortunatae Virginis M.  
S. Franciscae Romanae Viduae.  
S. Helenae.  
S. Hedvigis Iagieloniae poloniae Reginae.  
S. Helisabeth Landgraviae.  
S. Joannae Grana.<sup>161</sup>  
S. Julianae Virginis M.  
S. Justinae Virginis M.<sup>162</sup>  
Ex habitaculo in silvis Culmensibus S. Juttae de Sangierhausen lapis.  
S. Kunegundis Ducissae Cracoviensis.  
S. Luciae Virg: M.  
S. Lucillae V. M.  
S. Mariae Magdalenae  
Et de capillis eiudem.  
S. Magdalenae de Pazis Carmelitanae.  
S. Margaretæ V. M.<sup>163</sup>  
S. Apolloniae V. M.  
S. Gertrudis V.  
S. Othiliae V. M.  
S. Othiliae V.<sup>164</sup>

---

<sup>158</sup> Brak w relikwiarzu św. Dziewic i Wdów.

<sup>159</sup> Brak w relikwiarzu św. Dziewic i Wdów, relikwia znajdowała się jednak na ołtarzu św. Rozalii w innym relikwiarzu.

<sup>160</sup> Jw.

<sup>161</sup> Brak w relikwiarzu św. Dziewic i Wdów.

<sup>162</sup> Jw.

<sup>163</sup> Brak w relikwiarzu św. Dziewic i Wdów, relikwia znajdowała się jednak na ołtarzu św. Rozalii w innym relikwiarzu.

<sup>164</sup> Brak w relikwiarzu św. Dziewic i Wdów.

S. Odiliae V.  
S. Paulinae V. M.<sup>165</sup>  
SS. Perpetue et Felicitatis V. V. M. M.  
S. Policreniae V. M.  
S. Praxeae V. M.  
S. Reginae V. M.  
S. Rosaliae V. Solitariae.<sup>166</sup>  
S. Ruffinae V. M.  
S. Salomeae Reginae Haliciae V.  
S. Scholasticae V.  
S. Susannae V. M.  
S. Tampacae V.  
S. Theodoraе V. M.  
S. Victoriae V. M.  
S. Ursulae V. M. Digitus  
S. Florentianae V. M.<sup>167</sup>  
S. S. Undecem mille V. V. MM.  
Venerabilis Barbarae Langa Cracov: V.

Quae omnes Sacrae Reliquiae partim in thesauro Ecclesiae huius Parochialis Torunii inventae, partim cura magna PP. Soc. Iesu acquisita, in hac Lipsanoteca Auctoritate Illmi ac Rdmī D: Gasparis a Dzialyń D. G. Episcopi Culmen: et Pomesan: sunt politae, rite obsegnatae, et publico fidelium cultui propositae. A. D. 1641. Die. 1. April: Feria II. Paschae. AD MAIOREM DEI GLORIAM ET SS. EIUS HONOREM.

#### **Aneks IV. Spis relikwii umieszczonych w relikwiarzach z lat 1641 i 1642 (il. 44).**

*Źródło: Historia Templi Sancti Ioannis Collegio Patrum Societatis Iesu serviens In gratiam P.P. Professorum eiusdem Templi Soc. Iesu pro faciliiori informatione, ex variis libris, memorialibus informationibus Ab Anno 1231 erectionis, Item ab anno intronisationis (1592) Nostrum in Templum, ad annum 1684 psentes collecta, AADDT, Toruń Katedra, sygn. 51, s. 93–96.*

*Spis sporządzony prawdopodobnie na podstawie stworzonego przez Fryderyka Szembeka po 1641 r. wykazu relikwii, umieszczonego na tablicy przy ołtarzu Bożego Ciała we wschodniej części północnej nawy bocznej kościoła świętojańskiego.*

1684

---

<sup>165</sup> Jw.

<sup>166</sup> Brak w relikwiarzu św. Dziewic i Wdów, relikwie znajdowały się jednak na ołtarzu św. Rozalii w innym relikwiarzu.

<sup>167</sup> Brak w relikwiarzu św. Dziewic i Wdów.

<s. 93> **Index Sacrarum Reliquiarum**

Quae in Primaria Incluytae Urbis huius Thorunensis Basilica, D.O.M. In memoriam Sanctorum Joannis Baptistae, et Evangelistae Anno reparatae Salutis 1235, erecta et dedicata, Tribus Lipsanothecis (in Altaribus Corporis Christi, et S. Annae, SS. Andreae et Ignatii de Loiolla, S. Rosaliae Sanctorumque Omnium collocatis, Includa servantur.

**In Lipsanotheca ss. Apostolis et Martyribus Sacra.  
Haec Sacra pignora reconduntur**

Lapis de loco, in quo primum apparavit Deus Moysi in Rubo ardente.

Lapis de Monte Sinai, in quo Deus dedit Moysi Tabulas legis.

De Pilis Barbae D.N.J.C. in Passione evulsis.

De Alba veste in qua fuit ab Herode illisque D.N.

De Spinea Corona eiusdem D.N. Jesu Christi.

De Ligno Crucis in quo salutem nostram operatus est Dominus Noster Jesus Christus.

Lapis de Sepulchro eiusdem D.N.J. Christi.

De loco Ascensionis eiusdem et aliis locis.

Terra Sanctae Jerusalem, in quibus staterunt pedes eius.

**Particula Ossium**

Sanctorum Trium Puerorum in fornacem Babylonis proiectorum.

Sanctorum Innocentium Puerorum ab herode interfectorum.

Sanctorum Apostolorum Petri et vestium eiusdem. Pauli. Jacobi. Bartholomaei. Andreae, Jacobi et Philippi, Simonis et Judae Thadaei. Matthaei, et Thomae.

S. Joannis Baptistae, et vestis pilosae eiusdem.

Sanctorum Evangelistarum marci et Lucae.

S. Cleopli Discipuli Domini Martyris.

**Sanctorum Martyrum**

Sancti Stephani Prothomartyrii.

Sanctorum Laurentii. Vincentii. Abundantii. Adriani. Alberti Romani. Anastasii. Anselmi Romani. Antimi. Aniani. Antonii. Bartholomaei Militis consanguinei. S. Ursulae V.M. Bonifacii. Christophori. Cyrilli. Calixti. Caloceri.

Item SS. Erici Regis Sueciae. Erasmi. Ernesti. Eustachii. Faustini. Faelicis et Adaucti. Flavii. Floriani. Fortunati. Georgii. Germani. Gereonis. Hippoliti. Innocentii. Joannis Romani. Juliani. Laonis. Liberati. Luciani. Magni. Marcellini. Mauricii Thaebei. Maurity Romani. Nicomedis.

Praetera SS. Paulini. Pancyalii (sic!)<sup>168</sup>. Pantaleonis. Petri Romani. Philippi. Philitrimi. Priscilliani. Proculiani. Quirini. Richardi. Sebastiani. Secundini. Sylvestri. Syphimi. Syxti. Synphoriani. Stephani Romani. Tibuttii (sic!)<sup>169</sup>. Theodori. Timothei. Valerii, Valeriani. Valentini. Venceslai. Vendelini. Viti. Urbani. Martyrum.

<sup>168</sup> Powinno być „Pancratii”.

<sup>169</sup> Powinno być „Tiburtii”.

At aliorum, quorum nomina ob vetustatem erant Memorabilia.

Insuper Crux Caravacensis, prodigiis multiplicibus, in sedandis et repellendis fulminibus Tempestatibus et aliis aevi iniuris a Deo condecorata.

### **In Lipsanoteca S.S. Pontificibus et Confessoribus dicata<sup>170</sup>**

Fragmenta Mensae D. N. Jesu Christi ad quam Caenam fecit cum Apostolis suis, sacro sanctum Eucharistiae Sacramentum instituit, eosdemque Apostolos Episcopos creavit.

#### **Fragmenta Ossium et Particulis Carnis vel Vestium**

Sanctorum Trium Magorum, qui fuerunt Primitiae gentium, Jesum Salvatorem orbi

natum adorantium

6. Januarii

S. Cornelii Papae Martyris.

14. Septemb.

S. Fabiani Papae Martyris.

20. Januarii.

S. Martini Papae Martyris.

12. Novemb.

S. Soteris Papae Martyris.

22. Aprilis.

S. Stephani Papae Martyris.

2. Augusti.

S. Sylvestri Papae Confessoris.

31. Decemb.

S. Gregorii Papae Eccl. Doct.<sup>171</sup>

12. Martii.

<s. 94>

S. Leonis Papae Eccl. Doct.

11. Aprilis.

S. Adalberti Archiep. Gnesnen. Pruthenorum Apostoli Martyris.

23. Aprilis.

S. Blasii Episcopi Martyris.

3. Februarii

S. Stanislai Episcopi Cracov. M.

8. Maii.

S. Erasmi Episcopi Martyris.

2. Junii.

S. Friderici Episcopi Mart.

18. Julii.

S. Kiliani v. Chyliani Epis. Mar.

8. Julii.

S. Cyriaci Epis. Martyris.

4. Mai.

S. Lazari Episcopi Confesso.

17. Decembris.

S. Ambrosii Episcopi Eccl. Doct.

4. Aprilis.

S. Hieronymi Eccl. Doctoris

30. Septembris.

S. Dyonisii Episcopi.

S. Martini<sup>172</sup> Episcopi Confessoris.

11. Novembris.

S. Martini Episcopi Confessoris.<sup>173</sup>

31. Octob.

S. Volfgangi Episcopi Confessoris.

<sup>170</sup> Większość wymienionych tu relikwii zachowana w przeznaczonym dla nich relikwiarzu, jeżeli jest inaczej, zaznaczono to w przypisie.

<sup>171</sup> Brak w relikwiarzu św. Biskupów i Wyznawców.

<sup>172</sup> „Nicolai” skorygowane na „Martini”.

<sup>173</sup> Brak w relikwiarzu św. Biskupów i Wyznawców.

S. Rudolphi Episcopi Confessoris.	
S. Villechadii Episcopi Confessoris et Saxonum etc. Apostoli	8. Novembris.
S. Caroli Cardinalis Boromaei Mediolan. Archiepiscopi.	4. Novembris.
S. Antonii Abbans Confessoris	17. Januarii.
S. Bernardi Abbat. Clareval. Confes.	20. Aug.
S. Matthaei Eremitae unius ex quinque Fratribus Polonis Martyribus.	
S. Hyacinthi Ordinis Praed. Confes.	15. Aug.
S. Bernardini Senensis Ord. Minor. De observantia Confessoris	20. Maii.
S. Ignatii de Loiola Soc. Iesu Parentis Conf. <sup>174</sup>	31. Julii.
S. Philippi Nerii Congreg. Orat. Aut. Con.	27. Maii.
S. Henrici Imperatoris Confes.	14. Julii.
S. Casimiri Poloniae et Lithu. Principis Confessoris	4. Martii.
S. Felicis Confessoris	1. Novemb.
S. Gaudentii Confessoris.	
B. Joannis Cantii Sac. Theol. Doctoris et Professoris Confessoris.	4. Maii.
S. Francisci Borgiae ex Duce Gandiae Soc. Iesu Generali Confess.	3. Octobris.
B. Stanislai Kostka Soc. Iesu Conf.	10. Novem.
B. Ludovici Gonzaga Soc. id. Confes.	21. Julii.
Et aliorum decem et octo vitae sanctitate et miraculis in orbe Christiano illustrium Insuper de Rosis a S. Franc. F. M. plantatis.	

### **In Lipsanoteca SS. Virginibus et Vidvis devota.**

De ligno Domus Nazarethanae Magnae Dei Matris Mariae Virginis, in qua Verbum Caro factum, et Deus Homo Nutritus Educatus, et cum hominibus Conversatus fuit, que ex Asia in Europam pro digiose ab Angelis A. D. 1201 May 9 translata, nunc Laureti in Italia a toto orbe Christiano magna pietate colitur Dei Incarnati Amoris in homines perpetuum monumentum.

Lapis de Antro (vulgo Lac Beatæ MARIAE dicto) in quo fugiens metum Herodis in Egyptum Virgo Dei para cum Infante Filio eundem Dei Natum uberibus suis lactabat.

De Pallio et Veste et Involveris vestis eiusdem Beatissimæ Virginis MARIAE

### **De Reliquiis Ossium vel Vestium**

S. Annae Matris Dei genitricis Mariae et Aviae Christi Salvatoris Nostri, dignis.	
S. Agathae Virginis Martyris.	
S. Anastasiae Virginis Martyris.	
S. Apolloniae Virginis Mart.	9. Febr.
S. Armeniae Virginis Mar.	
S. Arthemiae Virginis Martyris.	
S. Aureliae Virginis Martyris.	

---

<sup>174</sup> Jw.



S. Barbara Virginis Mart.	4. Decemb.
S. Benignae Virginis Martyris.	
S. Bassanae Virginis.	
S. Catharinae Virg. Mart. Et de Oleo ex Ossibus eius emanate.	
S. Catharinae Sen. Ord. S. Dominici Virginis.	
<s. 95>	
S. Catharinae Bonovien. Virginis Ordinis S. Clarae.	9 Martii.
S. Caeciliae Virginis Mart.	
S. Christinae Virginis Mart.	
S. Crescencianae Virginis Mart.	
S. Concordiae Virginis Mart.	
S. Dorotheae Virginis Martyris.	
S. Emerentianae Virg. Mart.	
S. Epiphrae Virg. Mart.	
S. Fortunatae Virginis Mart.	
S. Gertrudis Virginis	17 Martii.
S. Julianae Virginis M.	
S. Justinae Virginis Mart.	7. Octob.
S. Kunegundis Filis Regis Hungariae Cracovien. Ducis. Viduae Virginis Ordin. S. Clarae	24. Julii.
S. Luciae Virginis Mar.	13. Decemb.
S. Lucillae Virginis Mart.	
S. Magdalенаe de Pacis Ord. Carm. V.	25. Mai.
S. Margarethae Virginis Mart.	
S. Othiliae Virg. Mart.	
S. Othiliae Virginis	13. Decemb.
S. Odiliae Virginis.	
S. Paulinae Virg. Mart.	
S.S. Perpetuae et Felicitatis M.M.	
S. Policreniae Virg. Mart.	
S. Praxae Virg. Mart.	
S. Reginae Virginis Martyris	7. Sept.
S. Rosaliae Virginis e Regio Caroli Magni Caesaris sanguine, ex Principe Solitariae contra pestem et morbos contagiosos Dei clementia hic seculo singularis Patronae	4. Septemb.
S. Ruffinae Virginis Martyris.	
S. Salomeae Reginae Haliciae Sandomir. Ducissae Virginis Viduae Ord. S. Clarae	4. Septembris.

S. Scholasticae Virginis.	
S. Susannae Virg. Mar.	11. Aug.
S. Tampacae Virginis.	
S. Theodoraе Virginis Mar.	
S. Victoriae Virginis Mart.	
S. Ursulae V. Martyris	21. Octob.
SS. Undecim Millium Virg. MM.	
Eiusdem Sodalium	21. Octob.
S. Brigittae / Brigidae Ex Regno	
Sueciae Principis Viduae	7. Octob.
S. Fransiscae Romanae Viduae	9. Martii.
S. Helenae.	
S. Hedvigis Ducissae Poloniae Vid.	19. Octob.
S. Elisabethae Regis Hungariae	
Filiae Landgraviae Thuringiae Tertii	
Ordin. S. Francisci Viduae	19. Novemb.
Et aliarum vitae Sanctitate illustrius et prodigiis.	
Praetera de Fragmentis prodigiis illustribus Reclusorii B. Dorotheae	
Pruthenae Civis Dantiscanae Quidzinensis Reclusae, sanctitatae vitae	
et miraculis celeberrimae Viduae Prussis Patronae	25. Junii.
Et de Habitaculo in Sylvis Culmensibus Divae Juttae de Sangerhausen	
Thuringae e sanguine Ducum Bronsvicen. Viduae pro Christo in	
Prussiam Peregrinae Culmsae in Cathedralo huius Episcopatus	
Culmensis Ecclesia quiescentis.	5 Mai.

Calculi insuper sacri, vulgo Grana S. Johannaе dicti: Quae Omnia Sacra Pignora partim a Militibus Theutonicis B.M.V. Cruciferis dictis Jerosolymis huc apportata, et in antiquissimus Reliquiariis Basilicae eiusdem privatim a tempore longissimo servata; partim industria RRPP Soc. IESU aliunde procurata. Voluntate et Authoritate Illmi ac Rndssmi D. D. Gaspari a Działyn Dei gratia Episcopi Culmensis et Pomesaniae rite revisa, et ob-signata, thecisque supra nominatis inclusa. A. D. 1641. Feria 2da Pasch. Die 1. Aprilis. at per Perillustrem et A RD. Georgium Alexand. Dorpowski Can. Et Offic. Gener. Culmen. Publico fidelium cultui ritu solenni sunt exposita. A. M. D. G. et SS. Eius H.

<s. 96>

**(Wykaz relikwii zawartych w relikwiarzu z ołtarza Zwiastowania NMP)**

Anno Domini 1642 die 21 Ap. Feria 2da Pasch<sup>175</sup>.

Perill. et A Rdnus. D. Georgius Alexander Dorpowski Canonicus et Officialis Generalis

---

<sup>175</sup> Na marginesie „Catalogus Reliquiarum SS ad Altare Congregationis Studiosorum sub titulo Annunciationis BV Mariae”.

Culmensis Archipresbiter Torunensis Auctoritate et Voluntate Illmi ac Rndsmi Dni D. Gasparis a Działyn Dei gratia Episcopi Culmensis et Pomesaniae Thecae isti, in Altari Sacelli huius Partheniae Congreg. Studiosorum collocatae haec Sacra pignora rite re-visa et obsignata ritu solenni inclusit.<sup>176</sup>

De Ligno Crucis Dni N. I. Christi.

De Ligno Domus Magnae eius Matris Virginis in qua ab Angelo salutata  
et Verbum C. F. De Osse S. Joannis Bapt. 24. Junii.

Cercam Agni Dei imaginem cum Cineribus Ossium SS. Duodecem Apostolorum, quindecem Pontificum, et SS. Stephani, Laurentii, Cosmae et Damiani, Policarpi, Vitalis, Januarii, Primi et Feliciani, Cassiani et Anastasii Martyrum.

De Osse S. Pauli Apostoli. 29 Junii.

De Ossibus SS. Innocentum 28 Decemb.

De Osse S. Bonifacii Mart. Episc. 5 Jun.

De Osse S. Friderici Epis. M. 18 Julii.

De Carne incorrupta et vestibus B. Josaphat Archiepiscopo  
Polocensis Mart.<sup>177</sup> 12 Novemb.

De Osse S. Sebastiani Mart. 20 Janua.

De Osse S. Christophori Mar. 25 Jun.

De Osse S. Pancratii Mart. 12 Mai.

De Osse S. Vitalis e Legione Theb. M. 22 Ob.

De Vestibus S. Venceslai Ducis Bohem. Martyris 28 Septembris.

De Osse S. Augustini Epis. Doct. 28 Aug.

De Osse S. Chrysostomi Epis. Doct. 27 jan.

De Osse S. Hieronymi Doct. Et Vestibus 30 7br.

De Osse S. Nicolai Epis. Confes.<sup>178</sup> 6 Decem.

De Osse S. Leonardi Confes. 5 Novemb.

De Osse S. Hedvigis Vidvae Poloniae et Silesiae Principis 15 Octob.

De Osse Vestibus et Mensa S. Ignatii de Loiola Soc. Fund. 31 Julii

De Osse Veste et Loculo S. Casimiri Poloniae et Lithuaniae Prin. 4 Mart.

De Veste et loculo B. Joannis Cantii S. I. D. Praesbyteri 24 Decemb.

De Osse et Veste B. Raphaelis de Proszewice Ord. Min. de Obs. Sac.<sup>179</sup> 26 Januarii.

De Osse et panno lineo, quo fuerunt detergi sudores prodigiosi imaginis  
B. Stanislai Kostka Soc. I. Cracoviae. Anno 1632.<sup>180</sup> 17 Augusti.

<sup>176</sup> Większość wymienionych tu relikwii niezachowana w znanych obecnie relikwiarzach, jeżeli jest inaczej, zaznaczono to w przypisie.

<sup>177</sup> Relikwia zachowana w relikwiarzu św. Biskupów i Wyznawców.

<sup>178</sup> Jw.

<sup>179</sup> Jw.

<sup>180</sup> Jw.

De Loculo B. Aloysii / Ludovici Gonzagae Soc. I.	21 Junii.
De Vestibus venerabilis Servi Dei Alphonsi Rodriguez Soc. Iesu Religiosi Cui B. Virgo revelavit Officium de sua Immac. Concept. Ee Acceptissimus. <sup>181</sup>	31. Octob.
De Osse S. Mariae Magdalenae	22 Julii.
De Osse S. Barbarae Virg. Mar.	4 Decemb.
De Osse S. Catharinae Virg. Mart. et de Oleo ex ossibus eius emanantae	25 Novem.
De Osse et Velo S. Caeciliae V. M.	24 Novem.
De Osse et velo S. Luciae V. M.	12 Decemb.
De Osse Ursulae Virg. Mar.	21 Octob.
De Craniis SS. Reginae, Florentiae eius germanae, Florentianae, Arisimiae, Patricis et Secundillae V.V.M.M. S. Ursulae Sodal.	21 Oct. <sup>182</sup>
De Osse et Loculo B. Hedvigis Jagellon. Poloniae Reginae	17 Julii.
Praetera multa fragmenta Ossium Sanctorum et Sanctarum Dei (ex Nobilissimis Lipsanothecis argenteis antiquissimis Ecclesiae huius S. Joannis ad ornamenta Altarium iam non idoneis, autoritate publica extracta) quorum et quarum nomina in chartis et membranis notata, et hic vetustate absumpta in caelis Scripta reperiuntur. Insuper Fragmenta de muro reclusorii Quizinen. S. Dorotheae Pruthenae 25 Julii. Et aliud de habitaculo in Sylvis Cul. S. Juttae de Sangerhausen 5. Mar. Vidvarum Sanctitate et miraculis celebrium Prussiae P.	

### **Alicja Grabowska-Lysenko**

Faculty of Fine Arts, NCU Toruń

***Do rozmnożenia chwalej Pańskiej y czczci SS. Iego.  
On some of the reliquaries from Toruń church  
of St John the Baptist and St John the Evangelist,  
the altars they were associated to and their significance  
to the heritage of the region – as a side note to the recent  
discovery of a collection of reliquaries in Toruń cathedral***

During the recent cataloguing of altar equipment in the vestry of the church of St John the Baptist and St John the Evangelist in Toruń a set of twelve Early Modern reliquaries has been found. In result of carried out archive query eight of them have been identified and their history have been traced in relation to the history of altars,

---

<sup>181</sup> Jw.

<sup>182</sup> Relikwie te pozyskane zostały najpewniej z czaszek przechowywanych w ołtarzu św. Marii Magdaleny.

those holy relics used to belong over the past centuries. The starting point for those studies were the relics of the hermitage of the Blessed Dorothea, that were placed in 1637 on the altar dedicated to St Rosalia, whose veneration had been initiated in Toruń only three years previously. The analysis of sources associated with those events allowed to trace the process of transformation of mediaeval patrocinium of the altar of the Fourteen Holy Helpers into the dedication to St Rosalia, functioning since the 1630s. An important role in acquisition of the relics of both Holy Women for the Toruń church played a Jesuit, Fryderyk Szembek, active here since 1634. In early 1640s he took on sorting the holy relics kept in old reliquaries of the parish church and in those acquired by the Jesuits. In 1641 those particles have been placed in three metal reliquary cases preserved till today (the Holy Apostles and Martyrs, The Holy Bishops and Confessors of the Faith, the Holy Virgins and Widows). Another similar reliquary has been made in 1642. A complete list of holy relics kept in those four reliquaries is preserved in the Jesuits' chronicle. To house them probably a set of wooden chests was made with mediaeval busts of saints, three of which are still preserved (the sources indicate that originally might have existed four of such artefacts). In 1709 some of those reliquaries were placed by the Jesuits in a retable (not preserved till today) of the altar dedicated to St Mary Magdalene, then located in the eastern section of the south aisle, on its south side. However, the diocesan clergy, who used the church together with the Jesuits, have caused translocation of the bas-relief of St Mary Magdalene from that retable and the reliquaries to a new retable dedicated to that Saint, founded in 1739 by Bishop Sołtyk. Over the next decades the discussed reliquaries had changed their location several times more until – probably already after World War II – they found themselves in the vestry.

Those artefacts and related sources are of great significance to the studies on the veneration of Saints, both in the Early Modern Era and in Middle Ages, since they contain many holy relics associated with the church of St John the Baptist and St John the Evangelist probably from its very beginning. The presence among those particles of the relics of St Dorothea of Montau and St Jutta of Kulmsee, historic patron-saints of Prussia and today patron-saints of two dioceses is of great significance to the religious heritage of the former domain of Teutonic Knights. It appears that the studied reliquaries, due to their particular significance to the historic and religious heritage of the region should be reunited with selected artefacts together with which they used to create the furnishing of the church of St John the Baptist and St John the Evangelist – if not in its sacred space, than in the premises of the Toruń Diocesan Museum. This would allow to put them in historic context and supply them with commentary, that would make their history available to the public.





Il. 1. TORUŃ, kościół pw. św. Jana Chrzciciela i św. Jana Ewangelisty, zbiór relikwiarzy w zakrystii.  
Fot. A. Grabowska-Lysenko



Il. 2. TORUŃ, kościół pw. św. Jana Chrzciciela i św. Jana Ewangelisty, relikwiarz św. Rozalii. Fot. A. Grabowska-Lysenko



Il. 3. TORUŃ, kościół pw. św. Jana Chrzciciela i św. Jana Ewangelisty, sznur z odciskami pieczęci z relikwiarza św. Rozalii (?). Fot. A. Grabowska-Lysenko



Il. 4. TORUŃ, kościół pw. św. Jana Chrzciciela i św. Jana Ewangelisty, relikwiarze Czterech św. Dziewic.  
Fot. A. Grabowska-Lysenko



Il. 5. TORUŃ, kościół pw. św. Jana Chrzciciela i św. Jana Ewangelisty, relikwiarz bł. Doroty z Mągowów.  
Fot. A. Grabowska-Lysenko





Il. 6. TORUŃ, kościół pw. św. Jana Chrzciciela i św. Jana Ewangelisty, relikwiarz bł. Doroty z Mągowów.  
Fot. A. Grabowska-Lysenko

*In perenne rei memoriam.*  
Acto fuit frequenter ex parte Ecclesiarum Divinae Dorothae videlicet Præbende  
Quintæ et Conventus Cathedralis Ecclesie olim Recluse: nuncialis Capitula:  
et aliorum Prebendæ Patroni  
Quod anno Domini 1635. Septembris die 27. per R. P. Fredericum Schenkel Soc. Jesu Presbyterum  
et Joannem Rostochanum Cathedralis Capituli Secretarium Capitulum Duce, ex parte  
Nobilissimi Quædam Poloniæ et Litvonia Regis Innocentii Jagellonicæ, in hæc verba, Torunensium  
Universitas ac Rector et Scholares Lipsie Lipsie, Curia et Conventus Capitulum  
Præbende Præpositus in Alia die 11. 10. eandem Universitatem et Capitulum  
et Rectoria dicto Cathedralis Capituli Curia et Conventus et Capitulum  
Sacerdotum et Clericorum Curia et Conventus et Capitulum  
Castella Sancti Dorothae et Sæcra, per R. P. Gregorium Alexander Rostochanum  
reuerentem et Reverendissimum Capitulum, et Capitulum et Rectoriam et Capitulum  
capitulum et Rectoriam et Capitulum, et Capitulum et Rectoriam et Capitulum  
Joannes Lipsie Episcopus Silesie  
et Conventus

Il. 7. TORUŃ, kościół pw. św. Jana Chrzciciela i św. Jana Ewangelisty, pismo poświadczające autentyczność relikwii zawartych w relikwiarzu bł. Doroty z Mątwów. Fot. A. Grabowska-Lysenko





Il. 8. PELPLIN, pałac biskupi, obraz św. Rozalii, bł. Doroty i bł. Juty z ołtarza św. Rozalii. Fot. A. Grabowska-Lysenko



Il. 9. TORUŃ, kościół pw. św. Jana Chrzciciela i św. Jana Ewangelisty, relikwiarz św. Apostołów i Męczenników. Fot. A. Grabowska-Lysenko

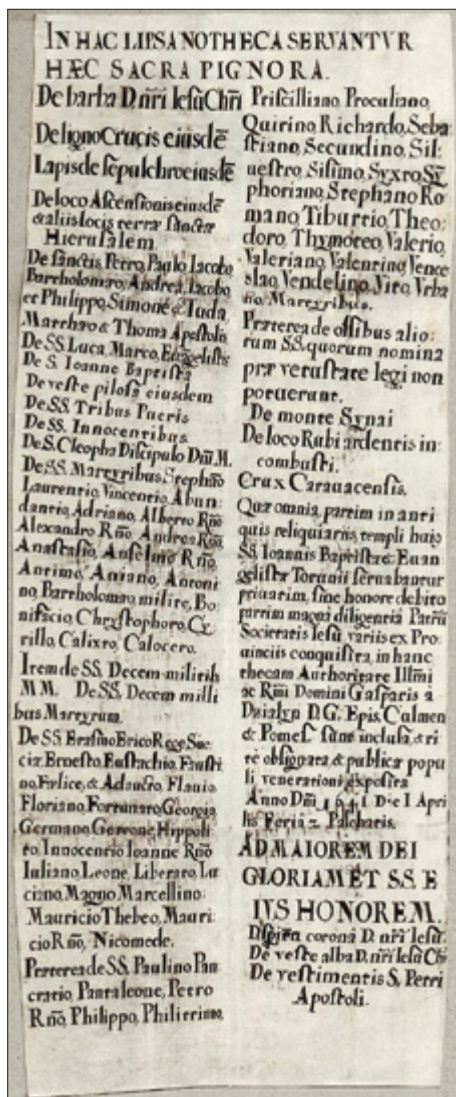


Il. 10. TORUŃ, kościół pw. św. Jana Chrzciciela i św. Jana Ewangelisty, wieko relikwiarza św. Apostołów i Męczenników. Fot. A. Grabowska-Lysenko

- II. 11. TORUŃ, kościół pw. św. Jana Chrzciciela i św. Jana Ewangelisty, kapsuła z odciskiem pieczęci oficjała J. A. Dorpowskiego z relikwiarza św. Apostołów i Męczenników (?).  
Fot. A. Grabowska-Lysenko



- II. 12. TORUŃ, kościół pw. św. Jana Chrzciciela i św. Jana Ewangelisty, pismo poświadczające autentyczność relikwii zawartych w relikwiarzu św. Apostołów i Męczenników.  
Fot. A. Grabowska-Lysenko



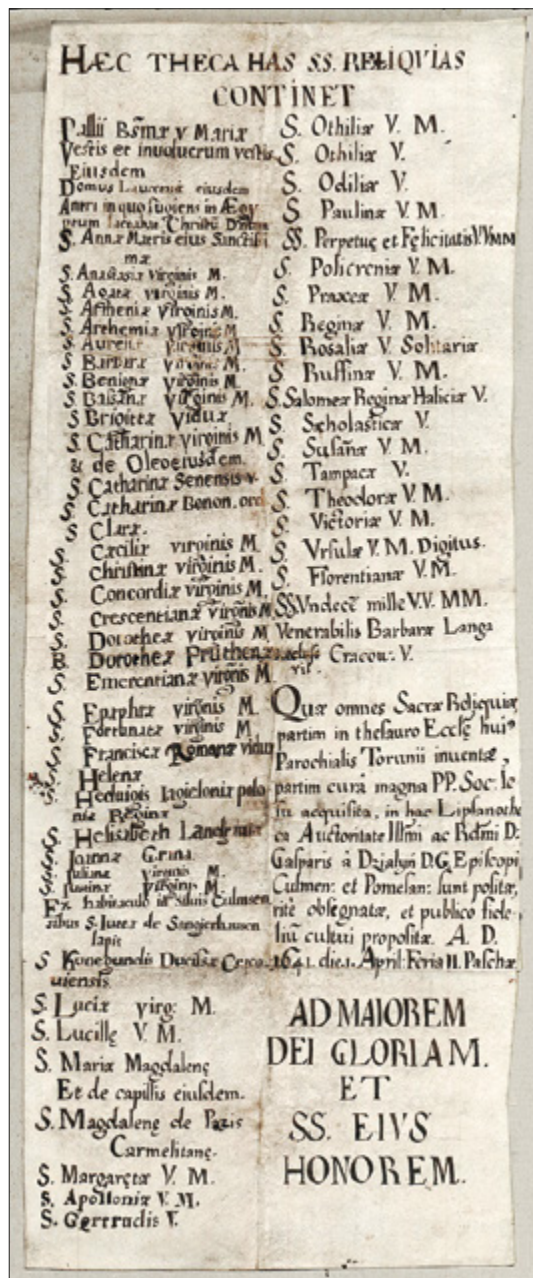




Il. 13. TORUŃ, kościół pw. św. Jana Chrzciciela i św. Jana Ewangelisty, relikwiarz św. Dziewic i Wdów. Fot. A. Grabowska-Lysenko



Il. 14. TORUŃ, kościół pw. św. Jana Chrzciciela i św. Jana Ewangelisty, odciski pieczęci z relikwiarza św. Dziewic i Wdów. Fot. A. Grabowska-Lysenko



II. 15. TORUŃ, kościół pw. św. Jana Chrzciciela i św. Jana Ewangelisty, pismo poświadczające autentyczność relikwii zawartych w relikwiarzu św. Dziewic i Wdów. Fot. A. Grabowska-Lysenko



Il. 16. Toruń, Muzeum Diecezjalne, relikwiarz św. Biskupów i Wyznawców. Fot. Juliusz Raczkowski



Il. 17. Toruń, kościół pw. św. Jana Chrzciciela i św. Jana Ewangelisty, relikwia św. Jadwigi z relikwiarza św. Dziewic i Wdów. Fot. A. Grabowska-Lysenko





Il. 18. Toruń, kościół pw. św. Jana Chrzciciela i św. Jana Ewangelisty, koperta z relikwiami pustelni bł. Juty z Chełmży. Fot. A. Grabowska-Lysenko



Il. 19. Toruń, Muzeum Diecezjalne (1 i 2) i kościół pw. św. Jana Chrzciciela i św. Jana Ewangelisty (3), trzy skrzynie z hermami relikwiarzowymi z kościoła świętojańskiego. Fot. A. Grabowska-Lysenko



Il. 20. TORUŃ, Muzeum Diecezjalne, odwrocie skrzyni relikwiarzowej z hermą nieznaną świętej.  
Fot. J. Raczkowski



Il. 21. TORUŃ, kościół pw. św. Jana Chrzciciela i św. Jana Ewangelisty, fragment nastawy ołtarza św. Rozalii, ok. 1919 r. Fot. © Bildarchiv-Foto Marburg





Il. 22. TORUŃ, parafia katedralna pw. św. Jana Chrzciciela i św. Jana Ewangelisty, portret komendarza Walentego Ungera. Fot. za: Katarzyna Kluczajd, *Skarby toruńskiej katedry: wystawa przygotowana przez Muzeum Okręgowe w Toruniu oraz parafię katedralną, marzec – maj 2002*, Toruń 2002, il. 30



II. 23. Toruń, kościół pw. św. Jana Chrzciciela i św. Jana Ewangelisty, ołtarz św. Rozalii przed drugą wojną światową. Fototeka Instytutu Historii Sztuki Uniwersytetu Jagiellońskiego, sygn. IHSUJ P 009135





Il. 24. STAROGRÓD, kościół pw. św. Barbary, relikty nastawy ołtarza św. Rozalii z kościoła świętojańskiego w Toruniu. Fot. A. Grabowska-Lysenko





Il. 25. STAROGRÓD, kościół pw. św. Barbary, obraz św. Rocha, Floriana i Sebastiana, dawniej na zasuwie nastawy ołtarza św. Rozalii. Fot. A. Grabowska-Lysenko



Il. 26. Toruń, Muzeum Diecezjalne, srebrne sukienki z obrazu św. Rozalii, bł. Doroty i bł. Juty. Fot. Katarzyna Buclaw



Il. 27. Toruń, kościół pw. św. Jana Chrzciciela i św. Jana Ewangelisty, relikwiarz w kształcie ręki z relikwią św. Rozalii. Fot. A. Grabowska-Lysenko



Il. 28. Toruń, kościół pw. św. Jana Chrzciciela i św. Jana Ewangelisty, relikwie św. Rozalii w relikwiarzu w kształcie ręki. Fot. A. Grabowska-Lysenko





II. 29. TORUŃ, kościół pw. św. Jana Chrzciciela i św. Jana Ewangelisty, relikwiarz św. Feliksa. Fot. A. Grabowska-Lysenko



II. 30. TORUŃ, Muzeum Diecezjalne, relikwiarz św. Konstancjusza. Fot. J. Raczkowski



Il. 31. JAROSŁAW, Sanktuarium Matki Bożej Bolesnej, Ołtarz Relikwii. Fot. Michał Balsa; [https://commons.wikimedia.org/wiki/Category:Our\\_Lady\\_of\\_Sorrows\\_Basilica\\_in\\_Jaros%C5%82aw#/media/File:Our\\_Lady\\_of\\_Sorrows\\_Basilica\\_in\\_Jaros%C5%82aw\\_\(5\).jpg](https://commons.wikimedia.org/wiki/Category:Our_Lady_of_Sorrows_Basilica_in_Jaros%C5%82aw#/media/File:Our_Lady_of_Sorrows_Basilica_in_Jaros%C5%82aw_(5).jpg) (dostęp: 18 XII 2020)





II. 32. STRZELNO, kościół ponorbertański pw. św. Trójcy, ołtarz Krzyża Świętego. Fot. T. Kowalski





Il. 33. Toruń, kościół pw. św. Jana Chrzciciela i św. Jana Ewangelisty, ołtarz św. Marii Magdaleny. Fot. A. Grabowska-Lysenko



Il. 34. Toruń, kościół pw. św. Jana Chrzciciela i św. Jana Ewangelisty, ołtarz św. Marii Magdaleny, poduszka z relikwiami w jednym ze schowków. Fot. J. Raczkowski

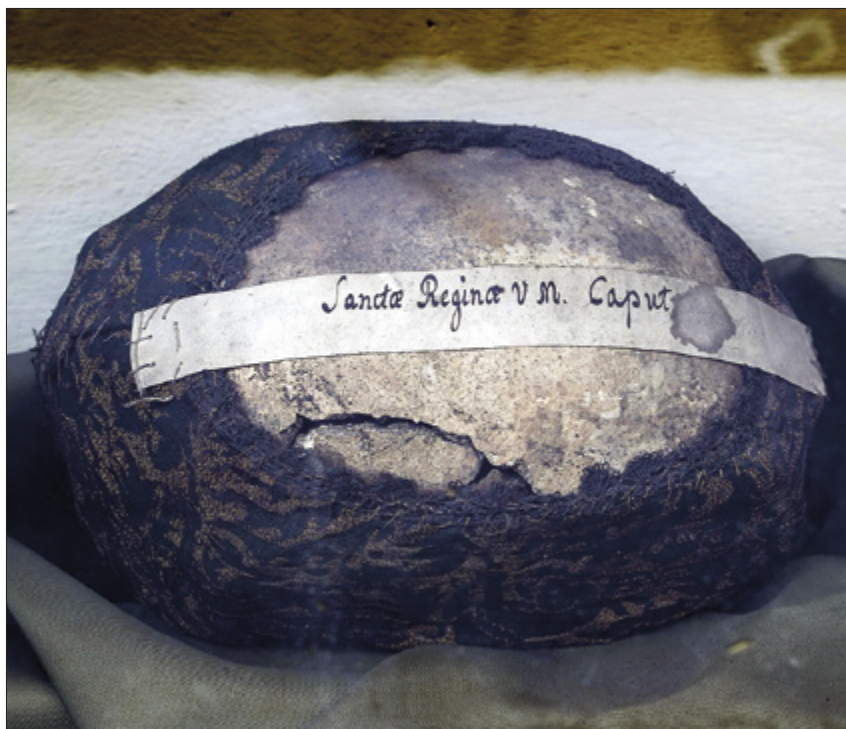


Il. 35. Toruń, kościół pw. św. Jana Chrzciciela i św. Jana Ewangelisty, ołtarz św. Marii Magdaleny, relikwia św. Patrycji w predelli nastawy. Fot. J. Raczkowski





Il. 36. Toruń, kościół pw. św. Jana Chrzciciela i św. Jana Ewangelisty, ołtarz św. Marii Magdaleny, relikwia św. Arsimii w predelli nastawy. Fot. J. Raczkowski



Il. 37. Toruń, kościół pw. św. Jana Chrzciciela i św. Jana Ewangelisty, ołtarz św. Marii Magdaleny, relikwia św. Reginy (?) w predelli nastawy. Fot. J. Raczkowski



Il. 38. TORUŃ, kościół pw. św. Jana Chrzciciela i św. Jana Ewangelisty, ołtarz św. Marii Magdaleny, relikwia św. Florencjany w predelli nastawy. Fot. J. Raczkowski



Il. 39. TORUŃ, kościół pw. św. Jana Chrzciciela i św. Jana Ewangelisty, ołtarz św. Marii Magdaleny, relikwia św. Florencji w predelli nastawy. Fot. J. Raczkowski



II. 40. TORUŃ, kościół pw. św. Jana Chrzciciela i św. Jana Ewangelisty, relikwiarz św. Magnusa i Modesta. Fot. A. Grabowska-Lysenko



II. 41. TORUŃ, kościół pw. św. Jana Chrzciciela i św. Jana Ewangelisty, nowa aranżacja dekoracji ołtarza głównego, lata 50. XX w. Fototeka Instytutu Historii Sztuki Uniwersytetu Jagiellońskiego, sygn. IHSUJ P 009138, fot. W. Wolny

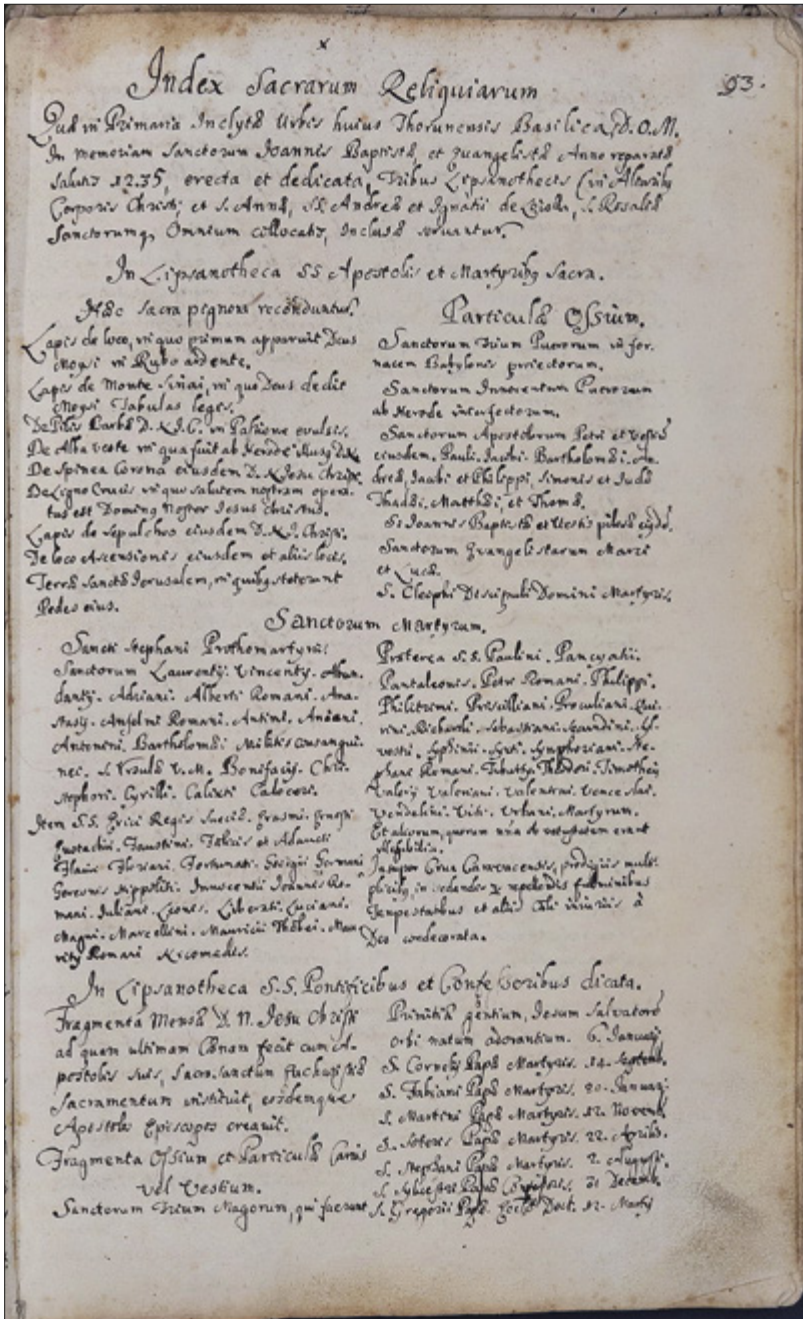




II. 42. Uroczystości ku czci św. Rozalii w kościele w Przecznie, 4 IX 2020 r. Fot. Parafia Podwyższenia Krzyża Świętego w Przecznie; <http://www.przeczno.pl/4-wrzesnia-procesja-do-kapliczki-sw-rozalii> (dostęp: 18 XII 2020)



II. 43. Uroczystości ku czci św. Rozalii w kościele w Przecznie, 4 IX 2020 r., procesja do kapliczki św. Rozalii. Fot. Parafia Podwyższenia Krzyża Świętego w Przecznie; <http://www.przeczno.pl/4-wrzesnia-procesja-do-kapliczki-sw-rozalii> (dostęp: 18 XII 2020 r.)



II. 44. Pierwsza strona spisu relikwii z lat 1641–1642. Historia Templi Sancti Iohannis Collegio Patrum Societatis Iesu serviens In gratiam P.P. Professorum eiusdem Templi Soc. Iesu pro faciliiori informatione, ex variis libris, memorialibus informationibus Ab Anno 1231 erectionis, Item ab anno intronissionis (1592) Nostrum in Templum, ad annum 1684 psentes collecta, s. 93, AADDT, Toruń Katedra, sygn. 51