

http://dx.doi.org/10.12775/SiMDzKTiR_T3.2020.012

Joanna Kucharzewska

Wydział Sztuk Pięknych UMK, Toruń

Historia zabudowy działek przy ul. Mostowej 8 i Podmurnej 7 w Toruniu

Okres pełnego rozkwitu ulicy Mostowej przypadł na wiek XV, gdy realizowano znaczące dla miasta inwestycje municypalne o charakterze transportowym i komunikacyjnym. W roku 1432 Hans Gotland przebudował bramę Przewoźną (Mostową), prowadzącą na dynamicznie rozwijające się Przedmieście Portowe, nadając jej monumentalną formę, a w 1437 roku, na osi tejże bramy, przygotował podmurówki pod podpory mostu¹. Uwieńczeniem wzrostu znaczenia tego szlaku komunikacyjnego było z pewnością pobudowanie na linii Bramy Mostowej stałego mostu w latach 1497–1500 przez mistrza Postila z Budziszyna². W XV wieku ulica Promowa (Mostowa) przyjęła rolę mieszkalno-składową. W tym rejonie miasta znajdowało się jedno z największych skupisk spichlerzy zbożowych. Krzysztof Mikulski podaje, że w XV stuleciu przy ul. Promowej istniało 38 samodzielnych działek, z czego 10 miało zaplecze od strony ulicy Podmurnej, oprócz tego wymienia pięć bud i budynek mennicy³. Na tym – ogólnie zarysowanym tle – zabudowa, będąca przedmiotem artykułu⁴,

¹ Zenon Hubert NOWAK, *W okresie państwa krzyżackiego*, [w:] *Historia Torunia*, t. 1: *W czasach średniowiecza (do roku 1454)*, red. Marian BISKUP, Toruń 1999, s. 282–283.

² Marian BISKUP, *Terytorium, ludność, władze miejskie i ich finanse (1466–1548)*, [w:] *Historia Torunia*, t. 2, cz. 1: *U schyłku średniowiecza i w początkach odrodzenia (1454–1548)*, red. Marian BISKUP, Toruń 1992, s. 71.

³ Krzysztof MIKULSKI, *Przestrzeń i społeczeństwo Torunia od końca XIV do początku XVIII wieku*, Toruń 1999, s. 333.

⁴ Artykuł powstał na podstawie rezultatów badań konserwatorskich prowadzonych w obrębie obydwu wymienionych w tytule działek, które w rzeczywistości stanowią zintegrowany zespół zabudowy. Badania architektoniczne rozpoczęto we wrześniu 2011 r. od działki o numerach Podmurna 7

jawi się jako typowy przykład średniowiecznego układu przestrzennego, jednak szczegółowa chronologia zmian architektonicznych stanowiła nieznaną dotąd wątek badawczy.

Dzisiejsza działka przy ul. Mostowej 8 wraz z zapleczem pod adresem Podmurna 7 (**il. 1**) jest utworzona z dwóch średniowiecznych 1,5-prętowych parceli z budynkiem głównym od strony ulicy reprezentacyjnej (ul. Mostowa) i zabudową gospodarczą od strony zaplecza (ul. Podmurna). Obecny podział administracyjny jest wynikiem przeobrażeń, jakie rozpoczęły się w pierwszej połowie XIX wieku wraz z przejęciem dwóch sąsiednich, wąskich działek – północnej o numerze hipotecznym Altstadt nr 25 i południowej Altstadt nr 26 – przez jednego właściciela, i powolnego ich scalania funkcjonalno-przestrzennego (**il. 2**).

Okres średniowiecza

Ze względu na brak dokładnych badań architektonicznych budynku frontowego trudno jednoznacznie określić stopień i jakość zachowania gotyckiej substancji zabytkowej, można jednak z dużym prawdopodobieństwem przypuszczać, że z okresu średniowiecza pochodzą mury obwodowe piwnic, a na poziomie wyższych kondygnacji – wzdłużne mury sąsiedzkie. Nieco więcej o zabudowie średniowiecznej można powiedzieć na podstawie badań zaplecza⁵, które zachowało wyraźny podział na dwie niezależne działki.

Spichlerz północny posiada ciągły mur obwodowy, wzniesiony w regularnym wątku gotyckim z nielicznymi miejscami, w których wątek ten ulega zaburzeniu na skutek korekt budowlanych bądź późniejszych przemurowań. Spichlerz powstał w pierwszej połowie XV wieku⁶, a dzisiejsza, silnie zdestruowana forma, nie odzwierciedla jego majestatycznej postaci w okresie średniowiecza (**il. 3a, b**). Budynek założony był na planie prostokąta, ustawiony w układzie szczyto-

i Podmurna 7a. Możliwość kontynuacji badań od ul. Mostowej pojawiła się dopiero w 2016 r., jednak prace zawężone były jedynie do ustalenia XIX-wiecznego wystroju wnętrza. W lipcu 2019 r. rozpoczęły się prace budowlane według projektu adaptacji opracowanego przez Biuro Projektowo-Realizacyjne „Domino” w Toruniu.

⁵ Tylna część działek była w pełni dostępna. Badania te przeprowadzono w 2011 r., a ich rezultaty zawarto w dokumentacji konserwatorskiej; por.: Joanna KUCHARZEWSKA, Piotr DĄBROWSKI, Dokumentacja konserwatorska: badania architektoniczne zabudowy przy ul. Podmurnej 7 w Toruniu, [mps], Toruń 2011 (dostęp: Archiwum Miejskiego Konserwatora Zabytków w Toruniu, dalej cyt.: MKZ).

⁶ Pierwsza wzmianka o spichlerzu (niem. *Speicher*) pojawia się – według Krzysztofa Mikulskiego – w 1425 r. Por. Krzysztof MIKULSKI, Właściciele i funkcje działek w kwartale świętojańskim od końca XIV do początku XIX wieku. Blok „W”, [mps], Toruń 1998 (dostęp: Archiwum MKZ, Toruń, sygn. 1840) (dalej cyt.: MIKULSKI 1998).

wym, posiadał trzy piętra i poddasze, był zatem o jedną kondygnację wyższy niż dzisiaj. Świadczą o tym szczątkowo przetrwałe krawędzie skrajnych okien trzeciego piętra, a dodatkowe potwierdzenie przyniosły także źródłowe zapisy z XIX-wiecznej taksy specjalnej, w której znajduje się zapis o „murowanym spichlerzu wraz z piekarnią o czterech piętrach”⁷.

Istniejące w fasadzie spichlerza okna są oryginalnymi otworami średniowiecznymi, tylko niektóre z nich uległy nieznacznym modyfikacjom w późniejszym okresie – tzn. zostały nieco powiększone lub poszerzone. Parter jest najbardziej przekształconą częścią fasady. Mur średniowieczny reprezentują tutaj relikty zlokalizowane głównie w częściach skrajnych. Po stronie północnej zachował się fragment łuku, osadzony na prostej kamiennej konsoli, stanowiący zamknięcie dawnego otworu bramnego. Przeciwległa krawędź tego otworu czytelna jest od wnętrza. Otwór bramny w średniowieczu miał zatem nieco inną geometrię, niż wskazuje na to obecny łuk koszowy. Również od wnętrza widoczne są dwa szwy, które mogą świadczyć o obecności drzwi po stronie południowej fasady, niezależnych od funkcjonującej bramy przejazdowej. Na parterze średniowiecznego spichlerza znajdowały się zatem drzwi oraz szeroka brama, prowadzące do środka.

Przeciwległa elewacja zachodnia spichlerza uległa dalej posuniętym przekształceniom, jednak i ona zawiera oryginalny mur średniowieczny na wszystkich dzisiejszych poziomach. Na parterze, po stronie północnej, zachowane są regularne pionowe szwy, stanowiące krawędź ościeża otworu. Jego wysokość, pomimo różnicy w poziomie gruntu podwórza sugeruje, iż jest to część otworu drzwiowego komunikującego spichlerz z podwórkim. Na skraju południowym czytelny jest pas powstały po rozbiórce muru sąsiedzkiego (il. 4).

Wnętrze spichlerza było czterokondygnacyjne z poddaszem. Kondygnacje posiadały układ jednoprzestrzenny. W trakcie badań nie odnaleziono jakichkolwiek śladów mogących świadczyć o elementach artykulacji lica ścian. Po szczególne poziomy zamykały stropy belkowe osadzone w gniazdach, poniżej których dodatkowo wprowadzono nadwieszoną odsadzkę z murlatą.

Sąsiadująca od południa działka (nr 26) w okresie średniowiecza pozostała zapewne niezabudowana, względnie zajmowały ją niepodpiwniczone obiekty drewniane lub szkieletowe. Teza ta formułowana jest na podstawie wyników badań architektonicznych, które nie potwierdziły istnienia żadnych murowanych relikwów średniowiecznych. Na brak zabudowy działki wskazują również materiały archiwalne⁸.

⁷ Archiwum Państwowe w Toruniu (dalej cyt.: APT), Akta miasta Torunia (dalej cyt.: AmT), sygn. F 35.

⁸ APT, AmT, sygn. G 2773, G 3374, F 34, F 35, F 36.

Okres nowożytny

Od 1510 do 1538 roku kamienica pod nr 25 (północna) pozostawała w rękach kapituły chełmińskiej⁹, następnie zasiedlali ją miejscowi kupcy lub rody szlacheckie z terenu Kujaw¹⁰. W sąsiednim domu nr 26 (południowym) zamieszkiwali głównie toruńscy kupcy. W latach 1599–1607 kamienica należała do burmistrza Henryka Strobanda. Prawdopodobnie w tym czasie na tyłach działki wzniesiono murowany spichlerz¹¹, podobnie jak miało to miejsce na znajdujących się nieopodal parcelach – np. przy obecnej ul. Podmurnej 5 oraz Podmurnej 13, na której czterokondygnacyjny spichlerz wystawiono w roku 1607 dla burmistrza Jacoba Rüdigerera i jego syna Michela – rajcy miejskiego i kupca¹².

W czasach nowożytnych musiało dojść również do modernizacji wnętrza kamienic frontowych. Jednym z widocznych przejawów tych zmian było założenie sklepień kolebkowych w piwnicach, natomiast przekształcenia na wyższych kondygnacjach nadal nie są rozpoznane¹³, jednak *per analogiam* można przypuszczać, że wprowadzono nowe dekoracje, np. na stropach.

W okresie nowożytnym dokonano kilku przeróbek w obrębie fasady średniowiecznego spichlerza. Dotychczasowy przejazd bramny powiększono. Rozkuto węgary, rozebrano znaczną część dotychczasowego łuku odcinkowego, zastępując go nowym, rozłożystym łukiem koszowym. Zrezygnowano także z północnego otworu drzwiowego, zastępując go otworem okiennym, doświetlającym parter. Pozostałe kondygnacje fasady nie uległy zmianie (il. 5). Do elewacji zachodniej spichlerza (tj. od strony podwórka) dostawiono zapewne parterową oficynę. W źródłach archiwalnych nie znaleziono potwierdzenia jej

⁹ MIKULSKI 1998, s. 15–21.

¹⁰ W l. 1607–1615 kamienica należała do córek szlachcica Piotra Grabskiego: Katarzyny Dąmbskiej, Anny Siemikowskiej, Zofii Orłowskiej i Agnieszki Boruckiej, żony podkomorzego brzesko-kujawskiego. Od 1615 do 1750 r. właścicielami kamienicy byli kupcy, por. MIKULSKI 1998, s. 18–19.

¹¹ Pisemna wzmianka źródłowa o nim pojawia się dopiero w 1709 r. Istnienie nowożytnych fundamentów spichlerza potwierdziły badania archeologiczne prowadzone w sierpniu 2019 r. podczas prac budowlanych.

¹² Joanna KUCHARZEWSKA, Piotr DĄBROWSKI, Rozwarstwienia chronologiczne murów budynku spichlerza przy ul. Podmurnej 13 w Toruniu, [mpis], Toruń 2009 (dostęp: Archiwum MKZ w Toruniu). Na temat spichlerza przy ul. Podmurnej 13 zob. również: Joanna KUCHARZEWSKA, *Pałac Fenogów przy ul. Mostowej w Toruniu w świetle nowych badań zabytkoznawczo-konserwatorskich*, [w:] *Stare i nowe dziedzictwo Torunia*, red. Juliusz RACZKOWSKI, („Studia i Materiały z Dziedzictwa Kulturowego Torunia i Regionu” 1), Toruń 2013, s. 176–189.

¹³ Kamienica przy ul. Mostowej 8 nie jest wpisana do rejestru zabytków. We wnętrzu nie prowadzono badań architektonicznych. Nowe odkrycia mogą przynieść przyszłe badania prowadzone w trakcie prac budowlano-remontowych.

istnienia, ale na elewacji widoczny jest negatyw pulpitowego dachu oraz przewodu kominowego.

W czerwcu 1806 roku kamienicę nr 25 (północną) ze średniowiecznym spichlerzem kupił Andreas Weese – przedstawiciel słynnego rodu toruńskich piekarników. W tym czasie – już od 10 lat – prowadził samodzielnie rodzinną firmę przy ul. Sadlarskiej 11 (obecnie Królowej Jadwigi 20), a jego celem było zwiększenie obrotów firmy i poszukiwanie rynków zbytu poza Toruniem¹⁴. Zapewne aby rozwinąć produkcję zakupił on posesję z dużym spichlerzem. Świadczy o tym m.in. fakt, że postawił w nim masywny piec piekarski – na co wskazują zarówno źródła pisane, jak i ślad szerokiego komina na ścianie północnej. Rozładunek półproduktów oraz ładunek gotowych wyrobów ułatwiała szeroka brama od strony ul. Podmurnej. Niestety, rok później (dokładnie 7 VIII 1807 r.) budynki Andreego Weesego zostały uszkodzone na skutek przypadkowego wybuchu prochu zgromadzonego przez żołnierzy napoleońskich na barce przycumowanej do nabrzeża wiślanego¹⁵. Kolejnym negatywnym w skutkach dla obiektów przy ul. Podmurnej wydarzeniem było bombardowanie podczas oblężenia miasta w 1814 roku. Taksa Specjalna z lat 1807–1815 – jako dokument szacujący straty po wspomnianych wydarzeniach – wylicza m.in. zniszczenia na obydwu działkach. Spichlerz północny wraz z piekarnią Weesego miał całkowicie spalony dach, murowane szczyty oraz kominy. To właśnie wtedy utracił najwyższą (piątą) kondygnację, co znajduje odzwierciedlenie w dzisiejszym jego wyglądzie. W trakcie napraw prowadzonych na początku XIX wieku nie przywrócono pierwotnej wysokości szczytów, założono nowy dach na wysokości czwartej kondygnacji, a po naprawie komina wznowiono produkcję piekarniczą.

W gorszym stanie znajdował się spichlerz południowy. Gmina kalwińska, która od 1709 roku była właścicielem parceli nr 26, borykała się od kilku lat z problemami finansowymi, o czym świadczy list z 1809 roku (a zatem napisany po wybuchu prochu, ale jeszcze przed oblężeniem miasta) następującej treści: „...Gdy zaś rzeczona kamienica [południowa nr 26 – JK] wielkiemu niebezpieczeństwu podlega – zatem umówiliśmy się rzeczoną kamienicę niejakiemu Jakubowi Dembińskiemu – muzykantowi za 1100 złotych pruskich sprzedać a to ztey przyczyny ponieważ Nasze tak małe zgromadzenie nie jest w stanie teyże kamienicy w dobrym porządku utrzymać y na to przypadających ciężarów znieść...”¹⁶.

¹⁴ Joanna KUCHARZEWSKA, *Historia rodziny Weese – fabrykantów toruńskich piekarników i jej inwestycje budowlane w Toruniu*, Toruń 2017 (dalej cyt.: KUCHARZEWSKA 2017a), s. 27–32.

¹⁵ Andrzej NIEUWAŻNY, *Toruń w dobie wojen napoleońskich i Księstwa Warszawskiego*, [w:] *Historia Torunia, 3: W czasach zaboru pruskiego (1793–1920)*, red. Marian BISKUP, Toruń 2003, s. 44.

¹⁶ APT, AmT, sygn. F 35, k. 4.

Do sprzedaży w 1809 roku jednak nie doszło, a prawdziwym ciosem dla kondycji finansowej gminy były zniszczenia spichlerza po 1814 roku. W tej sytuacji nie zdecydowano się na jego odbudowę, uprzętnięto jedynie pogorzeliśko, a wolny teren znowu służył jako wjazd na teren podwórka. Dopiero z czasem pojawiły się niewielkie budynki gospodarcze o konstrukcji szkieletowej i drewnianej. Posesję wraz z zachowaną kamienicą od strony ul. Mostowej (zapewne też w nienajlepszym stanie) postanowiono sprzedać piernikarzowi Johannowi Jacobowi Liebigowi. Do transakcji doszło w sierpniu 1814 roku. W tym momencie po raz pierwszy zbiegły się losy mieszkańców obydwu kamienic, bowiem żoną Andreasa Weese była Maria Dorota z domu Liebig¹⁷. W 1818 roku rodzina Weese postanowiła sprzedać kamienicę północną swojemu krewnemu Jacobowi Liebigowi (mieszkającemu w kamienicy południowej), a sama przeniosła się do rodzowego domu przy ul. Sadlarskiej 11. Tam Andreas Weese kierował firmą piernikarską jeszcze do 1824 roku, tj. do czasu, kiedy powierzył ją swojemu synowi Gustawowi Traugottowi, bodajże najsłynniejszemu przedstawicielowi rodu. Ostatnie sześć lat życia Andreas spędził w folwarku Gostkowo.

Pierwszy właściciel obydwu sąsiadujących ze sobą budynków, Johann Jacob Liebig, nie poczynił – jak się wydaje na podstawie informacji źródłowych – jakichś znaczących zmian budowlanych, choć prawdopodobnie rozebrał mur graniczny między posesjami. Po jego śmierci w latach 30. XIX wieku kamienice przeszły na własność miasta.

Dopiero w 1839 roku przystąpiono do gruntownego remontu zrujnowanych domów. Scalono je poprzez wybicie otworów w murze sąsiedzkim, pozwalających na dogodne skomunikowanie kamienic na poziomie każdej kondygnacji (od piwnicy po strych). Z opisu załączonego do taksy wynika, że w połączonym z dwóch budynków domu było dziesięć izb, jedna sala na pierwszym piętrze, trzy kuchnie i komory (il. 6).

Szczególną uwagę przykuwa tu informacja o owej sali na pierwszym piętrze. Jak widać na nieco późniejszym rzucie z 1862 roku, w pomieszczeniu tym całkowicie usunięto średniowieczną ścianę sąsiedzką. Być może była ona znacząco uszkodzona, skoro zdecydowano się na ten ryzykowny pod względem konstrukcyjnym krok. Dzięki takiemu zabiegowi udało się jednak uzyskać duże reprezentacyjne pomieszczenie. Podczas badań stratygraficznych prowadzonych w 2016 roku odkryto dwie warstwy dekoracyjnych polichromii ściennych¹⁸, które świadczą o dość długim utrzymaniu wytwornego charakteru tego

¹⁷ KUCCHARZEWSKA 2017a, s. 32.

¹⁸ Joanna KUCCHARZEWSKA, Elżbieta ROGOZIŃSKA, *Badania konserwatorskie w kamienicy przy ul. Mostowej 8 w Toruniu*, [mps], Toruń 2016 (dostęp: Archiwum MKZ w Toruniu). Szczegółowe informacje na temat XIX-wiecznego wystroju i wyposażenia wnętrza zob.: Joanna KUCCHARZEWSKA, *Wystrój wnętrza kamienicy przy ul. Mostowej 8 w Toruniu*, [w:] *Plastyka toruńska 1793–1920*:

właśnie wnętrza. Pierwsza chronologicznie warstwa malarska informuje o tym, że ściany sali podzielono plastycznie na dwie części. Dolną, w kolorze szaroniebieskim, zdobiły zgeometryzowane granatowe kwiaty, a górną, jasnoniebieską – szablonowy ornament linearny. Stylistyka dekoracji wskazuje na wpływy secesji, a jej datowanie należałoby przesunąć na przełom XIX i XX wieku. Późniejszą chronologicznie warstwą jest polichromia, której motywem przewodnim jest ugrowo-brązowa wic winorośli prezentowana na ciemnoniebieskim tle (il. 7a).

Podczas remontu w 1839 roku wprowadzono jedną klatkę schodową dla obu połączonych domów. Zabiegowe schody ozdobiono szczeblino-kratową balustradą¹⁹, a ściany klatki schodowej pokryto dekoracją malarską. Obydwa elementy wystroju tworzyły spójną całość, o czym świadczy fragment dekoracji, bardzo dobrze zachowany na wysokości strychu. Ściana za balustradą była malowana na jednolity, ciemnobrązowy kolor. Ponad balustradą na ścianie namalowano równoległe linie odwzorowujące profilowanie poręczy, a powyżej zastosowano dekorację patronową z motywem jasnozielonych liści na białym tle (il. 7b)²⁰. Zaskakujące jest, że właśnie na poziomie poddasza, w miejscu mało eksponowanym, namalowane zostało iluzjonistyczne przedstawienie malarskie imitujące marmurową rzeźbę – postać kobiecą, karmiącą gołębia kicią winogron²¹ (il. 7c).

W latach 40. XIX wieku nadano jednolity charakter wspólnej już wówczas fasadzie. Główne wejście do budynku znajdowało się na drugiej osi od północy. Otwory okienne umieszczono rytmicznie, w osiach; na pierwszym piętrze zwieńczono je łukiem pełnym, a pozostałe miały wykrój prostokątny. Elewacja nie posiadała jeszcze sztukatorskiego wystroju, jedyną dekoracją było boniowanie parteru i profilowane gzymsy podokienne.

Tak urządzoną kamienicę magistrat wystawiał na sprzedaż bądź pod wynajem. Jedną z pierwszych osób mieszkających wówczas w kamienicy była hrabina Julia Sumińska z Dąbskich, której oficjalną rezydencją był pałac w Grabiu (ob. woj. kujawsko-pomorskie). Hrabina była matką znanego polskiego botanika, malarza i kolekcjonera dzieł sztuki – Michała Hieronima Leszczyca-Sumińskiego. Dokumenty potwierdzają prawo do użytkowania przez nich domu do września 1841 roku, choć wiadomo, że już w 1840 roku hrabina wyjechała do Berlina wraz z synem, który podjął tam studia przyrodnicze na Wydziale Filozoficznym Uniwersytetu Fryderyka Wilhelma.

zapomniane oblicze wielokulturowego miasta, red. Katarzyna KLUCZWAJD, Michał PSZCZÓŁKOWSKI, Toruń 2017, s. 97–115 (dalej cyt.: KUCHARZEWSKA 2017b).

¹⁹ Podobną balustradę wprowadzono między 1. a 2. piętrem podczas remontu w 1835 r. w Pałacu Fengerów przy ul. Mostowej 14 w Toruniu – por. KUCHARZEWSKA 2017a, il. 9.

²⁰ KUCHARZEWSKA 2017b, s. 102.

²¹ TAMŻE, s. 102–104.

W 1844 roku działki wraz z zabudową zakupili porucznik Friedrich Victor Lambeck z żoną Pauliną (z domu Blumberg) – to oni dokonali notarialnego scalenia sąsiednich parceli, a zapisem testamentowym przekazali własność kupcowi Leopoldowi Stenzlerowi i jego żonie Adolphinie z domu Sperling (1846 r.). Kupiec rozpoczął od urządzenia w spichlerzu kuchni i powiększenia okna wychodzącego na podwórko²², co sugerowało częściową zmianę jego użytkowania – już nie tylko do celów magazynowych, względnie produkcyjnych, ale przede wszystkim mieszkalnych. Ten proces zmian funkcjonalnych postępował w kolejnych latach z inicjatywy wdowy, Adolphiny Stenzler.

Na początku lat 60. XX wieku na parterze kamienicy frontowej urządzono dwa sklepy – północny, mniejszy, z wewnętrznym wejściem od strony korytarza, oraz większy, z osobnym wejściem wprost z ulicy Mostowej.

W 1862 roku (według projektu Johanna Kusela) wybudowano murowaną oficynę boczną – północną – w miejscu dawnej, o konstrukcji fachwerkowej. Wiązało się to z wykuciem nowych otworów komunikacyjnych pomiędzy wybudowaną oficyną a spichlerzem. Funkcje magazynowe w spichlerzu utrzymano w jego frontowej części (tj. od strony ul. Podmurnej), w której używano osobnej komunikacji drewnianymi schodami, znajdującymi się w narożniku południowo-wschodnim. W tym samym czasie wzniesiono także nową, dwukondygnacyjną oficynę południową, która była skomunikowana z kamienicą frontową i służyła celom mieszkalnym.

Pomiędzy 1862 a 1873 rokiem w przestrzeni przejazdu postawiono tymczasowe drewniane. Zastąpiono je nową zabudową już w 1873 roku, pozostawiając jednak pośrodku wjazd na podwórko. Wówczas z inicjatywy kupca Georga Hirschfelda wydłużono oficynę południową w kierunku wschodnim, aż do ulicy Podmurnej. Parter, służący jako pralnia i drewnutnia, był murowany, a piętro wykonano w lekkiej konstrukcji szkieletowej z drewnianym balkonem. Dodatkowo nad zachodnią częścią przejazdu nadwieszono drewnianą izdebkę, opierając ją na murowanych łukach (il. 8). Zabudowę tę zniszczył pożar w 1892 roku.

Na początku lat 90. XIX wieku nowy właściciel – kupiec Bolesław Hoza-kowski przystąpił do odbudowy strawionej przez ogień zabudowy na podwórku. Zgodnie z projektem przedsiębiorcy budowlanego Leona Bocka wzniesiono murowaną, piętrową oficynę południową, w której zaplanowano remizę i stajnię. Uporządkowano także wygląd elewacji od strony ulicy Podmurnej. Ta posiadała dwa otwory bramne na parterze – południowy, prowadzący wprost do powozowni oraz północny, za którym otwierał się przejazd na podwórko. Na pierwszym piętrze znajdowało się jedno okno doświetlające górne pomieszczenie (nad remizą), natomiast na drugiej osi (północnej), dla estetycznej rów-

²² APT, AmT, sygn. G 2773, k. 1.

nowagi, umieszczono płycinę – gdyż była to część elewacji w formie ściany parawanowej, za którą istniała pustka przejazdu (il. 9).

W 1904 roku Bolesław Hozakowski przeprowadził kolejne zmiany w tylnej zabudowie działki. Według projektu budowniczego Czerniewicza nad przejazdem wykonano strop odcinkowy na belkach stalowych (strop Kleina). Służył on nadwieszeniu dwóch kondygnacji przeznaczonych na cele mieszkalne. Elewacji nadano formę klasycyzującą poprzez zastosowanie profilowanych gzymsów, opasek okiennych i tralkowego zwieńczenia w attyce. Zwieńczenie to, dziś już nieistniejące, jest dobrze widoczne na zachowanych zdjęciach archiwalnych, a nawet na kadrze z filmu *Prawo i pięść* (1964 r.), dla którego wykorzystano scenerię powojennego Torunia (il. 12). W budynku oficyny południowej nie było klatki schodowej, gdyż komunikacja odbywała się przez wtórnie wybite otwory w spichlerzu, który już wówczas pełnił wyłącznie funkcje mieszkalne. Świadczy o tym również zmiana organizacji parteru spichlerza od strony ulicy Podmurnej – zrezygnowano tu z otworu wejściowego i bramnego, a w ich miejsce wykonano trzy otwory okienne.

Najstarsza znana fotografia ulicy Podmurnej wykonana przez Kurta Grimma w 1944 roku (il. 10) prezentuje budynek gospodarczo-mieszkalny z artykulacją klasycyzującą, a dawny budynek spichlerza posiada jeszcze szczątkowo zachowane elementy wystroju architektonicznego w formie opasek wokół otworów okiennych – podobnych do tych, jakie widoczne są na budynku przy ul. Podmurnej 11²³.

Zmiany poczyniono także w fasadzie kamienicy frontowej (przy ul. Mostowej). W 1880 roku zrezygnowano z wejścia do sklepu, a komunikację z piwnicą przeniesiono na pierwszą oś od strony południowej, gdzie pozostaje do dziś. Reorganizacja ta związana była z potrzebą wydzielenia wąskiego korytarza po stronie północnej, oraz przekształcenia dawnego sklepu na pokój, doświetlony trzema oknami od ulicy.

Na przełomie XIX i XX wieku doszło do kapitalnego remontu budynku frontowego (il. 11). Do kamienicy prowadziły drzwi o konstrukcji ramowo-płycinowej z przeszkleniem zabezpieczonym kratą, pierwotnie połączaną. Płyciny drzwi ozdabiała metaloplastyka w postaci floralnych guzów i rozet. Za drzwiami otwierała się sień z mazerowaną boazerią i konsolkowym, wielobarwnym fryzem ze złoceniami. Sień od klatki schodowej oddzielały drzwi wahadłowe, również mazerowane, ze szkleniem witrażowym. Pomieszczenia kamienicy otrzymały dekorowane fasety. Warto wspomnieć zwłaszcza tę na pierwszym piętrze w przednim trakcie, z girlandami oddzielonymi lwimi głowami. Wymieniono wszystkie stolarki okienne. Te na parterze wyposażono w ramowo-płycinowe okiennice, składane i chowane do ościeży. Nowe wewnętrzne elementy stolar-

²³ Muzeum Okręgowe w Toruniu, sygn. A. 1254.

ki drzwiowej były fladrowane, a niekiedy ozdabiały je także połączone listwy. Cały opisany tu wystrój podporządkowano zasadom stylizacji klasycystycznej. W 1901 roku uzyskano pozwolenie na wymianę schodów. Umieszczone je w tym samym miejscu, tj. w środkowych trakcie przy ścianie północnej, ale początkowy bieg schodów umieszczono na wprost sieni, a nowa tralkowa balustrada była w kolorze brunatnoczerwonym.

Ostatnim elementem tej spójnej koncepcji stylistycznej była aranżacja fasady. Nie została ona odnotowana w materiałach źródłowych zgromadzonych w Archiwum Państwowym. Zachowana pocztówka z drugiego dziesięciolecia XX wieku jest jedynym dowodem na to, że musiała ona powstać po tzw. okresie pruskim, gdyż zarejestrowany na zdjęciu stan ukazuje kamienicę jeszcze bez klasycyzującego detalu (il. 13). Prawdopodobnie wystrój fasady wykonano około 1921 roku, tak jak znajdującej się w tej samej pierzei kamienicy przy ul. Mostowej 4, skąd prawdopodobnie zaczerpnięto artystyczną inspirację. Na pocztówce widać także nieistniejący już w takiej formie balkon z kutą balustradą wykonany w 1892 roku według projektu Franciszka Ciechanowskiego, oraz lekką ściankę osłonową, dekorowaną kolorowym szkleniem. Metalową balustradę miały również schody przed głównym wejściem do kamienicy. Warto zwrócić uwagę także na zewnętrzne ościeża okienne, które – w nietypowy dla Torunia sposób – były malowane w odcieniu o ton ciemniejszym niż cała fasada²⁴.

Obecny stan zachowania zabudowy przy ul. Mostowej 8 i Podmurnej 7 nie przedstawia się najlepiej²⁵. Pełną ochroną prawną wynikającą z mocy ustawy o ochronie zabytków i opiece nad zabytkami objęty jest tylko średniowieczny spichlerz, który do rejestru zabytków został wpisany w 1957 roku. Jednak – jak starało się wykazać w powyższym artykule – wysoką wartość posiada także kamienica frontowa, złożona z dwóch średniowiecznych domów, z późniejszymi nawarstwieniami, ze spójnym klasycyzującym wystrojem pochodzącym z XIX wieku. Charakterystyczny układ budynków na parceli – z kamienicą frontową od strony ul. Mostowej i zapleczem od strony ul. Podmurnej – wpisuje się w popularny w Toruniu schemat zabudowy okresu średniowiecza. Jednocześnie późniejszy proces scalania sąsiednich działek i przekształcania kamienic frontowych w okazałe domy (nie bez powodu nazywane czasami pałacami) znajduje potwierdzenie w innych przykładach z ulicy Mostowej (np. 14, 30 itp.). Kamienica przy ul. Mostowej 8 powstała w czasie, kiedy ten fragment miasta należał do

²⁴ Odkrywkki wykonywane na fasadzie potwierdziły to zróżnicowanie kolorystyczne, zob. KUCHARZEWSKA 2017b, s. 105.

²⁵ Stan zabudowy tylnej jest wręcz katastrofalny. Spichlerz północny nie posiada ani stropów, ani więźby dachowej, które uległy zniszczeniu w l. 80. XX w. W wewnętrznym obwodzie budynku porasta dzika roślinność, której system korzeniowy dodatkowo niekorzystnie wpływa na zachowane relikty. Sąsiedni budynek gospodarczo-mieszkalny jest również w bardzo złym stanie technicznym, większość stropów jest podstemplowana, otwory są zamurowane, a ściany silnie zawilgocone i zagrzybione.

najbardziej prestiżowych i reprezentacyjnych z racji położenia przy głównym szlaku komunikacyjnym i handlowym. Odzwierciedleniem tego stanu rzeczy był charakter zabudowy, na który wywarli wpływ mieszkający tu bogaci kupcy, zaciężni obywatele miasta, jak Rüdigerowie, Strobadowie, Fengerowie czy (w latach późniejszych) pierwsi toruńscy przemysłowcy – rodzina Weese czy Liebig.

Joanna Kucharzewska

Faculty of Fine Arts, NCU Toruń

The development history of the properties at 8 Mostowa Street and at 7 Podmurna Street in Toruń

The present property located at 8 Mostowa Street, with the additional plot at 7 Podmurna Street, consists of two Medieval 22.5-foot plots, with the main building in the more representative street (Mostowa) and the outbuilding developments on the additional plot (Podmurna Street). The present planning division results from the transformation initiated in the first half of the 19th century, including the incorporation of two narrow adjacent plots completed by the same owner – the northern one, charted as Altstadt no. 25, and the southern one, charted as Altstadt no. 26 – completed by the same owner and gradually consolidated in terms of space and functioning.

Both front buildings are of Gothic origins. The northern granary was built in the second half of the 15th century. It was erected on a rectangular footprint, positioned frontally, and it had three stories as well as the attic (currently it is one storey lower). In the Middle Ages the additional adjacent plot remained undeveloped or had temporary buildings. Presumably, as late as the 17th century, a brick granary was built in the place and demolished after 1814.

From 1818 on, both plots had one owner. In 1839 a thorough renovation of the townhouses was performed – the two buildings became accessible from the inside, a common staircase was constructed, the walls were decorated with paintings (e.g. a figural representation of a woman feeding a pigeon), and the façade was unified. Another major renovation took place at the turn of the 20th century (the present condition). The following decorations date from that time – wall panelling in the hallway, the ceiling mouldings, the windows woodwork (with shutters on the ground floor), the doors woodwork, and a new staircase. The architectural detail on the façade was probably completed as late as 1921. A specific layout of the buildings located on the property, with the front townhouse in Mostowa Street and the additional plot in Podmurna Street, falls into the pattern of Medieval building development, so characteristic of Toruń. At the same time, the subsequent processes of consolidating the two adjacent plots and of transforming the front houses into impressive edifices (sometimes understandingly called palaces) is reflected and exemplified by other buildings (e.g. no. 14, no. 30, etc.). The houses at 8 Mostowa Street and at 7 Podmurna Street were constructed when that part of the town was considered one of its most prestigious and representative areas due to their location in the proximity of the main transport and trade route.



Il. 1. TORUŃ, a) kamienica przy ul. Mostowej 8, widok fasady, b) ul. Podmurna 7 – widok elewacji klasycyzującej kamienicy i średniowiecznego spichlerza; stan w 2017 r. Fot. J. Kucharzewska

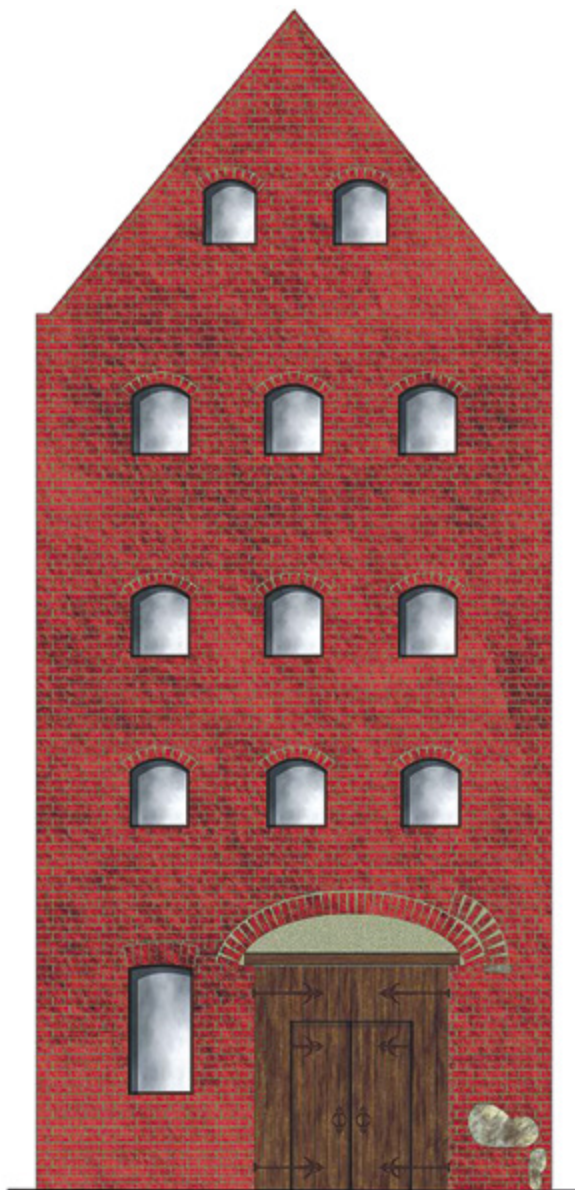


Il. 3. TORUŃ, dawny spichlerz przy ul. Podmurnej 7, a) fasada od strony zewnętrznej, b) fasada od strony wewnętrznej, stan w 2017 r. Fot. J. Kucharzewska

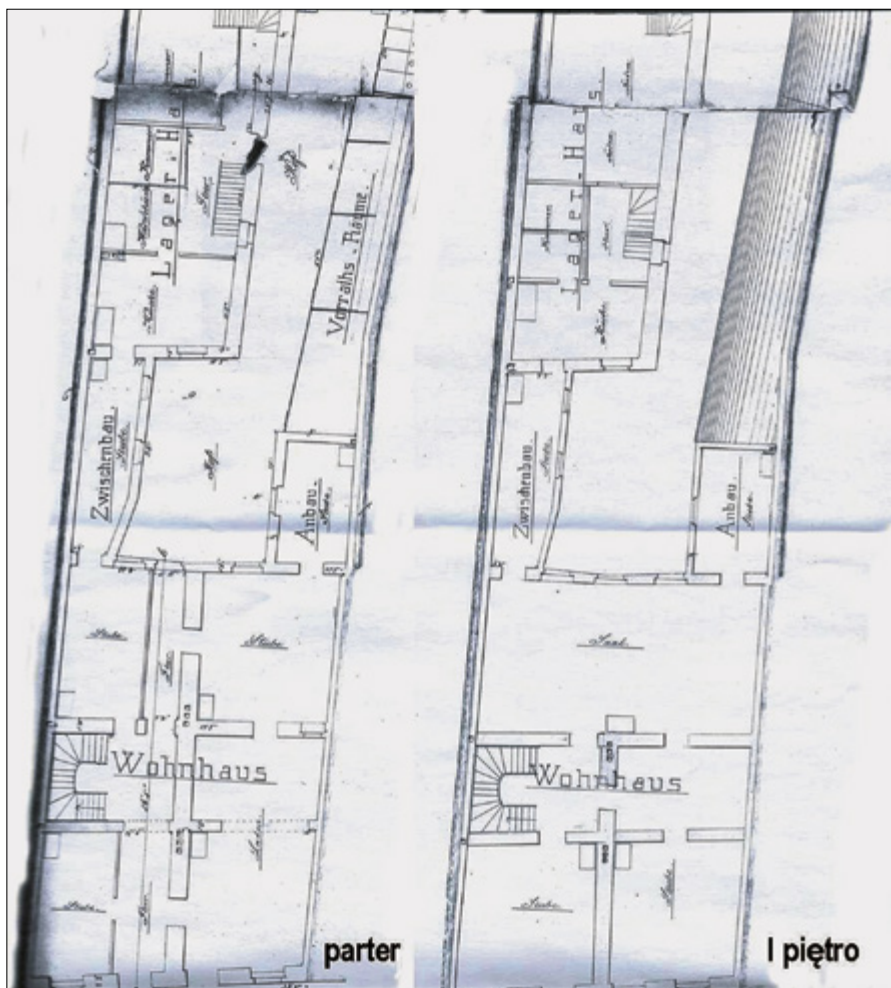




II. 4. TORUŃ, ul. Podmurna 7, widok od strony podwórka, stan w 2017 r. Fot. J. Kucharzewska



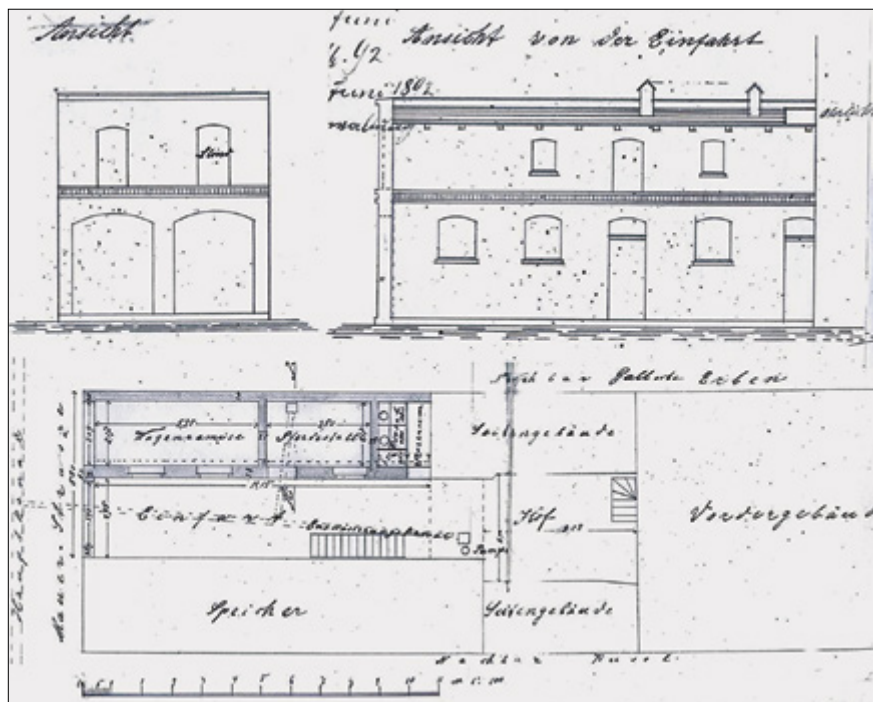
Il. 5. TORUŃ, ul. Podmurna 7, rekonstrukcja spichlerza w okresie nowożytnym. Oprac. J. Kucharzewska, P. Dąbrowski



Il. 6. TORUŃ, kamienica przy ul. Podmurnej 7, inwentaryzacja z 1862 r. – rzut parteru i 1. piętra.
Źródło: AP Toruń, AmT, F 36, k. 196–197



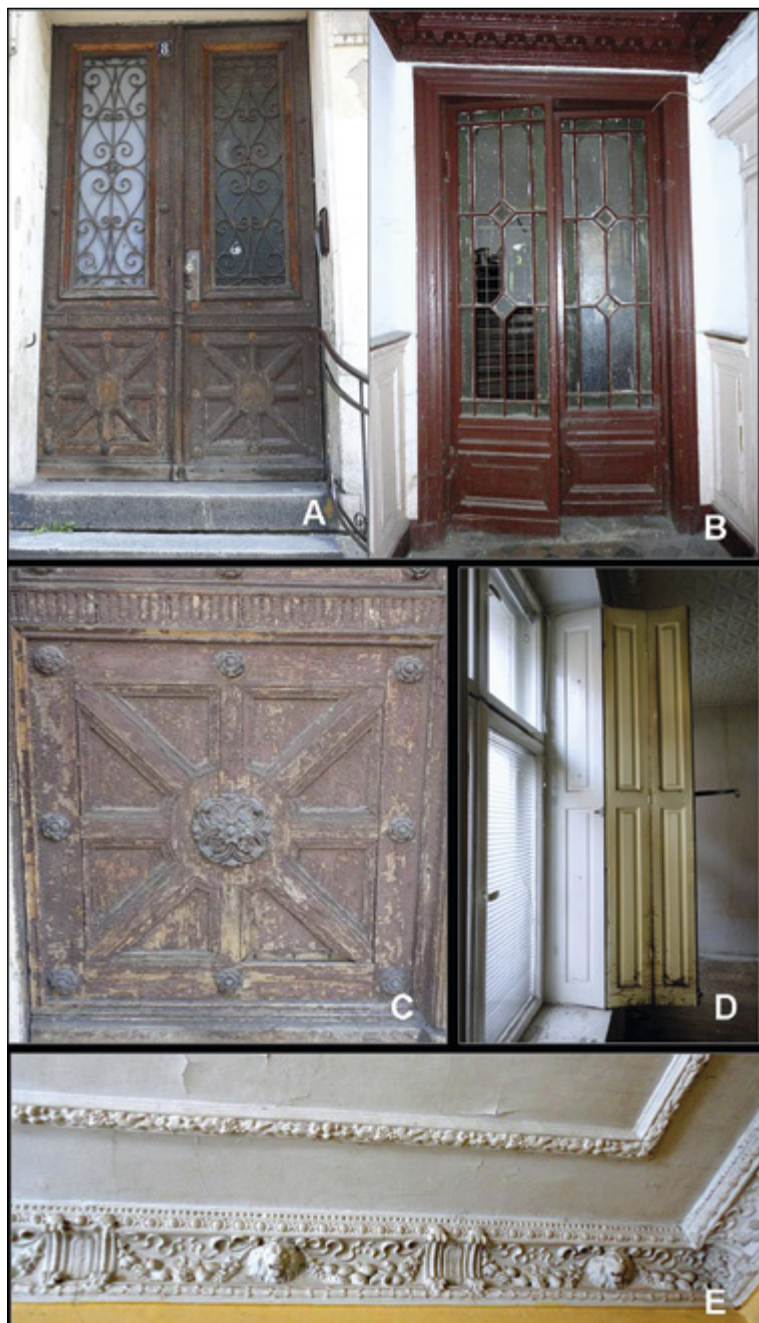
Il. 7. TORUŃ, kamienica przy ul. Podmurnej 7, elementy wystroju wnętrza, A) dekoracja malarska ścian sali 1. piętra, B) dekoracja klatki schodowej, C) przedstawienie figuralne na ścianie poddasza; stan w 2017 r. Fot. J. Kucharzewska



Il. 9. TORUŃ, kamienica przy ul. Podmurnej 7, projekt budowy murowanego budynku gospodarczego z przejazdem, 1892 r. Źródło: AP Toruń, AmT G 2773, k. 71



Il. 10. TORUŃ, fragment ul. Podmurnej z widocznymi budynkami pod nr 7. Fotografia wykonana przez Kurta Grimma ok. 1944 r. Źródło: Muzeum Okręgowe w Toruniu, Fot. A 1254



II. 11. Toruń, kamienica przy ul. Mostowej 8, elementy wystroju i wyposażenia z przełomu XIX i XX wieku: A) drzwi główne do kamienicy, B) drzwi z sieni do klatki schodowej, C) fragment drzwi głównych, D) okiennica ramowo-płycinowa okna na parterze, e) dekorowana faseta w pomieszczeniu południowym na 1. piętrze, stan z 2017 r. Fot. J. Kucharzewska



Il. 12. TORUŃ, ul. Podmurna 7, A) kadr filmu pt. „Prawo i pięść” w reżyserii Jerzego Hoffmana i Edwarda Skórzewskiego z 1964 roku z widocznym fragmentem budynków; B) fotografia z l. 70. XX wieku ukazująca klasycyzujący budynek zwieńczony tralkową attyką oraz dawny spichlerz.



Il. 13. TORUŃ, pocztówka z widokiem ul. Mostowej z około 1910–1920, kamienica pod nr 8 widoczna na prawym skraju; w piwnicy Paul Bennin handlował produktami kolonialnymi. Fot. ze zbiorów autorki