

[http://dx.doi.org/10.12775/SiMDzKTiR\\_T3.2020.019](http://dx.doi.org/10.12775/SiMDzKTiR_T3.2020.019)

**Barbara Chojnacka**

Muzeum Okręgowe im. Leona Wyczółkowskiego w Bydgoszczy

**„Bydgoski Canaletto”?**  
**Rzeczywiste oblicze malarstwa Jerzego Rupniewskiego**  
**(1888–1950)**

Sylwetka Jerzego Rupniewskiego, bydgoskiego malarza działającego w dwudziestoleciu międzywojennym, nie jest obca historii sztuki polskiej<sup>1</sup>. Twórczość artysty, kształcącego się w warszawskiej Szkole Sztuk Pięknych, a następnie w monachijskiej Kunstgewerbeschule i paryskich akademiach, wystawiającego w prestiżowych salonach, a związanego od 1920 roku ze środowiskiem artystycznym Bydgoszczy, najczęściej kojarzona jest z jednym tematem. To dzięki malowniczym widokom miasta nad Brdą określony bywa mianem „Bydgoski Canaletto” – jak nazwał Rupniewskiego Marian Turwid (1931)<sup>2</sup>.

W niniejszym studium ujęto kilka istotnych zagadnień, które prezentują autentyczne, wielowątkowe oblicze sztuki Rupniewskiego, a równocześnie zwracają uwagę na przyczyny i skutki niepełnych, błędnych czy też pochopnych stwierdzeń i uogólnień dotyczących artysty funkcjonujących w świadomości zarówno specjalistów, jak i odbiorców sztuki. Zasygnalizowano kolejno: pozycję twórcy w życiu artystycznym Bydgoszczy i regionu; osobowość artysty (wędrowiec i idealista); dewizę jego sztuki i jej wpływ na twórczość; tematykę malarstwa (widoki Bydgoszczy i inne realizacje); rozpoznanie spuścizny (dzieła

---

<sup>1</sup> Edward SZMAŃDA, *Rupniewski Jerzy Mieczysław*, [w:] *Polski Słownik Biograficzny*, 33/1, z. 136, Wrocław–Warszawa–Kraków 1991, s. 109–111 (w opracowaniu podstawowa bibliografia do 1991 r.); Monograficzny zarys twórczości, zob.: Barbara CHOJNACKA, *Jerzy Rupniewski (1888–1950) – „Malarstwo, które jest mi wszystkim na świecie...”*, [w:] „Kronika Bydgoska XXXVIII”, Bydgoszcz 2017, s. 275–312.

<sup>2</sup> Marian TURWID, *Canaletto Bydgoszczy*, „Wici”, 1, 1931, nr 3, s. 19–20 (dalej cyt.: TURWID 1931).

zachowane a prace rozproszone i zaginione), wreszcie wartościowanie dorobku malarza.

## Pozycja twórcy w życiu artystycznym Bydgoszczy i regionu

Miejscem urodzenia Rupniewskiego była Warszawa, którą opuścił w 1920 roku, po zawarciu związku małżeńskiego osiedlając się w Zalesiu (pow. bydgoski). Od tego czasu rozpoczęły się kontakty artysty ze środowiskiem artystycznym Bydgoszczy, gdzie na stałe zamieszkał w 1925 roku. Pozycja Rupniewskiego w życiu kulturalnym miasta i regionu jest wyjątkowa z uwagi na działalność organizacyjną w zakresie kultury i sztuki oraz własną twórczość. Na znaczący dorobek artystyczny malarza przed przybyciem do Bydgoszczy składał się coroczny udział w wystawach warszawskiego Towarzystwa Zachęty Sztuk Pięknych w latach 1913–1917, zwieńczony tamże pierwszą indywidualną wystawą (1917), na której zaprezentował malarstwo i rysunek.

W Bydgoszczy artysta włączył się intensywnie w prace nad kształtowaniem środowiska artystycznego. Od początku istnienia TZSP (1921) należał do jego Zarządu, m.in. pełniąc funkcję skarbnika. Uczestniczył w pracach nad powstaniem Związku artystów malarzy bydgoskich (1926). Kiedy powstał Związek Plastyków Pomorskich (1929) został mianowany jego wiceprezesem, a po wyjeździe Karola Mondrała z Bydgoszczy (1931) – prezesem. W 1935 roku pełnił funkcję prezesa Związku Zawodowych Plastyków Wielkopolsko-Pomorskich. Dzięki inicjatywie Rupniewskiego w 1931 roku powstało Towarzystwo Przyjaciół Sztuk Pięknych, w którym objął funkcję prezesa, opracował także statut tej organizacji. W roku 1930 powołany został na członka Komisji Deputacji Muzealnej Muzeum Miejskiego w Bydgoszczy, a w 1934 na członka Rady Artystyczno-Kulturalnej.

Równocześnie dynamicznie rozwijała się twórczość artysty, o czym świadczy udział w organizowanych w mieście wystawach, nie tylko środowiskowych: bydgoskiej Zachęty oraz Związku Plastyków Pomorskich i Grupy Plastyków Pomorskich. Swoje malarstwo prezentował na wystawach poza Bydgoszczą, m.in. w warszawskim TZSP (lata 20. i 30.), poznańskim TPSP (1921, 1923, 1924, 1936), wystawach toruńskiej Konfraterni Artystów (1930, 1933), krakowskim TPSP (1937) i lwowskim TPSP (1937). Wielokrotnie przygotowywał wystawy indywidualne, m.in. w Zachęcie (1928, 1931, 1934, 1938) oraz w Bydgoszczy (1927, 1935).

## Sztuka a życie – osobowość artysty wędrowca i idealisty

Rupniewski rysował i malował od 15. roku życia, jednak nie od razu mógł poświęcić się sztuce. Drogę jego edukacji wyznaczył ojciec, wybierając kierunek

kształcenia. Rupniewski ukończył więc Wyższą Szkołę Handlową w Lozannie (1908). Dopiero po ciężkim załamaniu psychicznym powrócił do malarstwa, a następnie „nadrabiał” zaległości w edukacji artystycznej we wspomnianych już uczelniach – w warszawskiej Szkole Sztuk Pięknych (1912–1913), gdzie uczył się u Konrada Krzyżanowskiego, Stanisława Lentza i Wincentego Trojanowskiego, a później w monachijskiej Kunstgewerbeschule i w paryskich akademiach – Académie Julian i Académie Chaumiére.

Obecność zdolnego i tworzącego z pasją artysty zarysowały już pierwsze bydgoskie recenzje z lat 1921–1922, np. Konrada Fiedlera, który pisał: „artysta ten, bezsprzecznie bardzo utalentowany i poważnie traktujący swój zawód”<sup>3</sup>. Na podstawie recenzji, wspomnień i wypowiedzi samego Rupniewskiego wyłania się wyrazista osobowość malarza, którego cechowały: twórcza żywotność, zalety towarzyskie, zmysł praktyczny i konsekwencja w pracy organizacyjnej, a jednocześnie spontaniczność w poszukiwaniu nowości, wyrażanie własnych doznań i przeżyć w malarstwie oraz poczucie wolności twórczej.

Jerzy Rupniewski był typem artysty podróżnika i wędrowca, wyjazdy były dla niego inspiracją do podejmowania nowych malarskich wyzwań. Tworzył i żył z malarstwa, nie miał stałego zatrudnienia, dużo malował i sprzedawał. Nie stronił przy tym od realizacji bezinteresownych, na rzecz miasta, czego wyrazem był projekt wnętrza i realizacja malowideł w Bibliotece bernardyńskiej. Większość jego zagranicznych podróży miała być finansowana ze sprzedaży kosztowności żony, pochodzącej z zamożnej rodziny ziemiańskiej.

Odbicie podróży Rupniewskiego, tych odległych europejskich i bliskich po Polsce, odnajdujemy w jego obrazach, a utrwalone w relacjach wypowiedzi artysty świadczą, że wszystkie były ważne, zarówno pobyt na Riwierze, jak i na Helu.

### „Robotnik sztuki”

#### – dewiza sztuki Rupniewskiego i jej wpływ na twórczość

Jerzy Rupniewski wyznawał osobiste *credo* artystyczne, mające na celu propagowanie sztuki w formie zrozumiałej dla szerokiego grona odbiorców. Sztuka była dla niego równocześnie powołaniem, pasją i pracą, co wyraził w słowach: „Malarstwo – jest mi wszystkim na świecie...”<sup>4</sup>. W szerszym kontekście przywoływana przez twórcę wzniosła idea „Sztuki” stała się dla niego przesłaniem i misją do wypełnienia.

---

<sup>3</sup> Oset [Konrad Fiedler], *Stała wystawa sztuk pięknych. Druga zmiana*, „Dziennik Bydgoski”, nr 276, 1 XII 1921, s. 4–5.

<sup>4</sup> Tzw. Sztambuch Jerzego Rupniewskiego, Wojewódzka i Miejska Biblioteka Publiczna im. dr. Witolda Bełzy w Bydgoszczy, sygn. Rkp. 1033/II, b.s.

W 1946 roku tak napisał o sobie. „Sam dumny z mego rodu Szreniawitów Rupniewskich, comesów na Nakle [...] wychowałem się na prawdziwego demokrację, a nie demagoga sprzedającego siebie partii politycznej, przeto całe życie pracowałem jako robotnik sztuki, bez różnicy, wspólnie ze wszystkimi dobrymi obywatelami Polski i dla nich [...], dla Polski, której jestem niemianowanym i niepłatnym ambasadorem”<sup>5</sup>.

W swoim malarstwie Rupniewski planowo odrzucał nowatorskie koncepcje, przyjmując postawę „malarza rzeczywistości”, skupiającego się na zagadnieniu formy, barwy i światła. Dla artysty ważny był podejmowany temat, który stanowi zasadniczy wątek moich rozważań.

## Tematyka malarstwa

Analiza zespołu prac zachowanych oraz znanych ze źródeł i literatury pozwala na wyodrębnienie kilku spójnych grup tematycznych oraz ustalenie chronologii pojawiania się motywów, ich hierarchii i obecności w twórczości artysty. Przyczyni się do odpowiedzi na tytułowe pytanie – czy artystyczny przydomek „Canaletto Bydgoszczy” był adekwatny do malarstwa Rupniewskiego, z czego wynikał, i w jakim stopniu zaważył na odbiorze sztuki tego malarza w kolejnych dziesięcioleciach. Przedstawione zostaną zatem grupy tematyczne: widoki miejskie a widoki Bydgoszczy, miasta regionu kujawsko-pomorskiego i Wielkopolski, marynistyka, wnętrza reprezentacyjne i kameralne, portret „oficjalny” i tzw. typy ludzi oraz inne motywy.

## Widoki miejskie a widoki Bydgoszczy

Na *Salonie Wiosennym Artystów Warszawskich* zorganizowanym w TZSP w 1914 roku, Rupniewski zaprezentował osiem obrazów, które prawdopodobnie powstały podczas studiów w Paryżu. Widoki paryskich ulic i zabytkowych budowli zapowiadały jeden z ważniejszych nurtów tematycznych – miejskie widoki architektoniczne<sup>6</sup>. Kilka lat później, na *Salonie Wiosennym Artystów Warszawskich* (1917) Rupniewski wystawił *Widoki z Paryża I-IV*<sup>7</sup>. Nie znamy

---

<sup>5</sup> TAMŻE, b.s.

<sup>6</sup> *Salon Wiosenny Artystów Warszawskich*, TZSP w Królestwie Polskim, Warszawa 1914, poz. 161–168. Artysta zaprezentował wówczas: *Paryż Boulevard St. Germain*, *Stary Paryż rue de Boulon*, *Paryż rue de l'Abbaye*, *Stary Paryż rue Roger Coll*, *Paryż rue Viskont*, *Paryż rue Denfert Rocherou*, *Paryż Palais de Bagatelle*.

<sup>7</sup> *Salon Wiosenny Artystów Warszawskich*, TZSP w Królestwie Polskim, maj–czerwiec 1917, poz. 134–138.

tych wczesnych obrazów, nie zachowały się na reprodukcjach, a jedynym śladem jest *Widok z Paryża* (1917)<sup>8</sup>, stanowiący szkicowy zapis fragmentu miasta z kościołem usytuowanym nad Sekwaną. Właśnie w widokach paryskich tkwi geneza zainteresowania się twórcy architektonicznymi motywami miejskimi. Jak wspominał: „Zapisałem się do Akademii Julian. Uczył mnie Baschet, zawołany portrecista. Ale gdzie mnie tam »brał« portret. Wałęsałem się po Paryżu i malowałem – Paryż. [...] Te paryskie pejzaże pomogły mi odnaleźć samego siebie”<sup>9</sup>.

Od początku lat 20. w malarstwie Rupniewskiego pojawiły się widoki architektoniczne polskich miast. Do najwcześniejszych należą sceny z Warszawy, Krakowa, Gdańska i właśnie – Bydgoszczy. Miastem niewątpliwie inspirującym malarza była rodzinna Warszawa, do której często powracał chociażby z uwagi na kontakty artystyczne. Do wczesnych prac należą: *Stare Miasto w Warszawie* (ok. 1921)<sup>10</sup> i *Pałac w Łazienkach* (1924)<sup>11</sup>. Tematyka warszawska znalazła rozwinięcie w późniejszych, nieznanymi cyklach obrazów: *Łazienki I–III* (1929)<sup>12</sup>, *Warszawa I–II* (1929)<sup>13</sup> lub pojedynczych motywach, np. *Plac Zamkowy w Warszawie* (1929)<sup>14</sup>, a także *Warszawa. Stare Miasto pod wieczór zimą* i *Warszawa. Dziwne podwórze pod murami obronnymi* (obrazy z ok. 1938)<sup>15</sup>.

Częstym gościem bywał także w Krakowie, czego odzwierciedleniem są obrazy: *Wawel* (ok. 1921)<sup>16</sup>, *Ulica z widokiem na kościół Mariacki* (przed 1923)<sup>17</sup>, *Zaułek przy kościele św. Barbary* (1923)<sup>18</sup>. Trzy nieznanne widoki krakowskie artysta zaprezentował na *Wystawie jesiennej artystów malarzy i rzeźbiarzy miejscowych i z Pomorza* w Muzeum Miejskim w Bydgoszczy (1929)<sup>19</sup>. Późniejsze prace z Krakowa łączą się zapewne z dłuższym pobylem artysty w tym mieście w 1938 roku w związku z przygotowywaną wystawą. To wów-

<sup>8</sup> [www.artinfo.pl/artysta/jerzy-rupniewski](http://www.artinfo.pl/artysta/jerzy-rupniewski) (dostęp: 23 III 2017).

<sup>9</sup> TURWID 1931, s. 20. W artykule pojawił się błąd w nazwisku Marcela Bascheta – francuskiego portrecisty.

<sup>10</sup> Dwie akwarele o tej tematyce artysta przedstawił na *II wystawie TZSP w Bydgoszczy* (1921).

<sup>11</sup> Reprodukacja obrazu zob. *Salon Doroczny 1924/1925, Lubelski Oddział TZSP w Warszawie* (kat. wyst.).

<sup>12</sup> Nieznane *Łazienki I–II* artysta przedstawił na *Wystawie jesiennej artystów malarzy i rzeźbiarzy miejscowych i z Pomorza* w bydgoskim Muzeum Miejskim (1929); wystawa bez katalogu (dalej cyt.: *Wystawa jesienna artystów 1929*).

<sup>13</sup> Nieznane obrazy *Warszawa I–II* malarz wystawił na *Wystawie jesiennej artystów 1929*.

<sup>14</sup> Obraz olejny, zob. [www.artinfo.pl/artysta/jerzy-rupniewski](http://www.artinfo.pl/artysta/jerzy-rupniewski) (dostęp: 23 III 2017).

<sup>15</sup> Nieznane obrazy prezentowane w Zachęcie, zob. *Wystawa zbiorowa prac Jerzego Rupniewskiego, Bydgoszcz (25-lecie pracy artystycznej), Przewodnik 135, TZSP w Warszawie, październik–listopad 1938, s. 7–9* (dalej cyt.: *WYSTAWA ZBIOROWA 1938*).

<sup>16</sup> Akwarela *Wawel* prezentowana była na *II Wystawie TZSP w Bydgoszczy* (1921).

<sup>17</sup> Muzeum Okręgowe w Bydgoszczy (dalej cyt.: MOB), nr inw. MOB/MW/58.

<sup>18</sup> Akwarela wystawiona w „Antyki Bukowski” w Szczecinie (2018), zob. [www.antykibukowski.pl/](http://www.antykibukowski.pl/) (dostęp: 1 III 2018).

<sup>19</sup> Zgłoszenie J. Rupniewskiego na *Wystawę jesienną artystów ziemi nadnoteckiej i Pomorza* w Muzeum Miejskim z dn. 25 IX 1929 r., rkps (dostęp: MOB, Dokumentacja wystaw, teczka 30).

czas namalował kilka krakowskich widoków pejzażowych, np. *Widok poprzez kwitnący sad klasztoru O.O. Bernardynów na Wawel* oraz ujęcia samego Wawelu, np. *Kraków – Wawel. Wieża Srebrnych dzwonów*, a także *Kraków. Klasztor S.S. Norbertanek* (przed 1938)<sup>20</sup>. Ten nieznaną zespół obrazów może przybliżyć jedynie *Wawel* (ok. 1938?)<sup>21</sup>.

W kręgu wczesnych widoków miejskich znajdują się także sceny z Gdańska, np. *Gdańsk*<sup>22</sup>, *Fragment z Gdańska*<sup>23</sup> i *Żuraw nad Motławą* (1924)<sup>24</sup>. Kolejnym dużym miastem, którego architektura w większym stopniu inspirowała Rupniewskiego był Poznań, miasto, z którym posiadał kontakty artystyczne, uczestnicząc w licznych wystawach<sup>25</sup>. Cykl nieznaną obecnie widoków poznańskich przybliża seria pocztówek z reprodukcjami zabytkowych budowli<sup>26</sup>. Śladem tych realizacji mogą być obrazy *Poznań I–III* (1929)<sup>27</sup>.

Podczas pobytu w Bydgoszczy artysta często podróżował zagranicę, zwiedził m.in. Włochy (1926–1927: Wenecja, Neapol, Capri, region Riwiery), Jugosławię (1931: Korczula, Sarajewo, Raguza – Dubrownik), Francję (1934: Paryż), Szwajcarię (Lozanna) i Niemcy (1939: Norymberga, Essen). Śladem zagranicznych podróży są widoki miast, w których przebywał, utrwalane na płótnach i kartonach, prezentowane na licznych wystawach, a obecnie – właściwie nieznaną. Większość prac z artystycznej wyprawy do Włoch przedstawiona była na pierwszej indywidualnej wystawie w Bydgoszczy zatytułowanej *Wystawa włoska Jerzego Rupniewskiego* w Muzeum Miejskim (1927). Nieznane obrazy „włoskie” przybliżają recenzje: „Są to niejako kartki z pamiętnika, tylko nie pisanego, a malowanego – pamiętnika tem ciekawszego, że dotyczy on podróży po Włoszech. Na to specjalnie zwracamy uwagę, gdyż to tłumaczy szkicowy charakter wystawianych prac. Jak widzimy z obrazów, Rupniewski przewędrował prawie całe Włochy. Zajmowała go zarówno architektura, jak i krajobraz”<sup>28</sup>.

<sup>20</sup> Nieznane obrazy wystawiane w Zachęcie zob. WYSTAWA ZBIOROWA 1938, s. 7–9.

<sup>21</sup> Reprodukacja, zob. NAC (sygn. 1-K-4995).

<sup>22</sup> Nieznana akwarela *Gdańsk* prezentowana na II wystawie TZSP w Bydgoszczy (1921).

<sup>23</sup> Obraz nieznaną, wystawiany na III wystawie TZSP w Bydgoszczy (1921).

<sup>24</sup> MOB, nr inw. MOB/MW/37.

<sup>25</sup> Wystawy w poznańskim TPSP (1921, 1924, dwie w 1930, 1936; w tym dwie wystawy indywidualne: 1921, 1930) oraz udział w *Powszechnej Wystawie Krajowej* (1929).

<sup>26</sup> Tytuły obrazów: *Zamek Cesarski, Muzeum Wielkopolskie, Pałac Działyńskich, Ratusz, Tum z katedrą, Ulica Fredry z Okręgowym Urzędem Ziemskim i Teatrem Miejskim, Uniwersytet, Województwo – dziedziniec*. Pocztówki wyd. nakładem Polskiego Towarzystwa Księgarni Kolejowych „Ruch” S.A. Anczyc, zob. Antykwariat Poliart <https://antykwariat.biz/> (dostęp: 25 II 2017). Prawdopodobnie jeden z tych obrazów – *Poznań. Ratusz* – był prezentowany w warszawskim TZSP (1928), zob. *Przewodnik nr 38 po wystawie TZSP*, wyd. TZSP w Warszawie, listopad 1928 rok, s. 11–12 (dalej cyt.: PRZEWODNIK 38).

<sup>27</sup> Nieznane obrazy *Poznań I–III* artysta zaprezentował na *Wystawie jesiennej artystów 1929*.

<sup>28</sup> W. K-i., *Wystawa obrazów J. Rupniewskiego w Muzeum Miejskim*, „Dziennik Bydgoski”, nr 82, 9 IV 1927, s. 9.

Malowniczą rzeczywistość i umiejętność oddania nastroju określonych zjawisk w akwarelach „włoskich” podkreślał Tadeusz Dobrowolski: „Artysta zrozumiał duszę Królowej Adriatyku, odczuł rodzaj jej piękności, na którą złożyło się morze i architektura, kościoły i pałace, wspaniałe pamiątki kultury bizantyńskiej, gotyckiej i renesansowej”<sup>29</sup>. Z kilkudziesięciu obrazów o tematyce włoskiej znany tylko dwa – *Motyw z Wenecji V*<sup>30</sup> i *Wenecja*<sup>31</sup>. W Zachęcie na *Salonie 1927* Rupniewski zaprezentował dwa obrazy z podróży do Włoch – *Trieste. Port* (akwarela) i *Capri. Piccola Marina* (olej)<sup>32</sup> (il. 1). Motywy z zagranicznych podróży do Jugosławii i Włoch dominowały na indywidualnej wystawie w Zachęcie pt. *Kolekcja prac Jerzego Rupniewskiego* (1928). Ekspozycję tworzyło 49 akwareli, wśród których wyróżniały się cykle tematyczne<sup>33</sup>. Południowoeuropejskie podróże malarza znalazły odzwierciedlenie w widokach ze Splitu: *Stara architektura I–III, Pałac Dioklecjana, W porcie I–III* i *Trogiru – Wejście do katedry*, widokach z Capri: *Port, Port I–II, Faraglioni, Z Capri, Capri* oraz Wenecji: *Motyw z Wenecji I–IV, Wenecja, Wenecja. Zielony Kanał*. Nieznane obrazy z zagranicznych podróży pojawiały się na wystawach w latach 1929–1932, np. widoki włoskie (*Triest i Spoleto I–IV*) oraz widoki z Jugosławii (*Split I–III*). Jedyny znany z reprodukcji obraz to *Uliczka w Korczuli*<sup>34</sup>. Śladem późniejszej podróży do Paryża jest *Notre Dame* (1934)<sup>35</sup>.

Widoki Bydgoszczy w malarstwie Rupniewskiego pojawiły się z chwilą włączenia się artysty w życie kulturalne miasta. Do najwcześniejszych należą *Kościół Klarysek* i *Wenecja Bydgoska*, wymienione w 1922 roku<sup>36</sup>. Od tego czasu motywy bydgoskie w większym lub mniejszym zakresie były obecne niemal na wszystkich wystawach, w których uczestniczył malarz. Miasto nad Brdą objawiało się w różnorodnych odsłonach. Do najpopularniejszych należała malownicza Wenecja Bydgoska, kościoły, ujęcia architektoniczne ulic i zaułków, często z reprezentacyjnymi budowlami lub skromnymi domami, widoki z rzeką i kanałem. Wyprzedzając nieco prezentację innych motywów malarskich należy stwierdzić, że zespół obrazów o tematyce bydgoskiej jest najlepiej znany

---

<sup>29</sup> Dr. T.D. [Tadeusz Dobrowolski], *Z Muzeum Miejskiego. Wystawa prac Jerzego Rupniewskiego*, „Gazeta Bydgoska”, 10 IV 1927.

<sup>30</sup> MOB, nr inw. MOB/MW/2360.

<sup>31</sup> Obraz oferowany Muzeum Okręgowemu w Bydgoszczy do sprzedaży (2014).

<sup>32</sup> *Salon 1927, Przewodnik po wystawie TZSP, Przewodnik nr 29*, grudzień 1927, Warszawa 1927 (dalej cyt.: PRZEWODNIK 29), s. 28.

<sup>33</sup> PRZEWODNIK 38, s. 11–12.

<sup>34</sup> NAC (sygn. 1-K-4998).

<sup>35</sup> MOB, nr inw. MOB/MW/33.

<sup>36</sup> Obraz *Kościół Klarysek* został przekazany przez artystę ks. dziekanowi Tadeuszowi Malczewskiemu jako ofiara na odbudowę kościoła, zob. *Obraz Jerzego Rupniewskiego na sprzedaż*, „Dziennik Bydgoski”, 22 I 1922, nr 18, s. 3. *Wenecja Bydgoska* była prezentowana na V wystawie TZSP w Bydgoszczy (1922).

i dość dobrze zachowany. Dziesięć obrazów znajduje się w zbiorach bydgoskiego Muzeum Okręgowego, w tym najbardziej znane ujęcia Wenecji, np. *Wenecja Bydgoska* (1926), *Stara Bydgoszcz* (1927), *Wenecja Bydgoska zimą* (1928), *Wenecja Bydgoska* (1936), a także widoki kościołów – *Fara* (1934) i *Kościół pojezuicki* (1936) oraz fragmentów miasta – *Zaułek bydgoski* (1932) i *Dom przy ulicy Focha* (1932) (il. 2, 3, 4). Kilka obrazów „bydgoskich” zachowało się na reprodukcjach w katalogach, np. *Wenecja Bydgoska. Ku młynom, Stare Jatki i kościół Jezuitów* oraz *Nieistniejące już domy przy ulicy Długiej* (wszystkie przed 1935)<sup>37</sup>. Do niektórych motywów artysta powracał w kilku wersjach, np. dwa ujęcia *Kościola Klarysek* z grupami przechodniów<sup>38</sup>. Zainteresowanie zabytkową architekturą odzwierciedlały także nowsze świątynie, np. *Kościół Świętej Trójcy*<sup>39</sup>. Kilkanaście nieznanych obrazów o tematyce bydgoskiej zostało zreprodukowanych w serii pocztówek (ok. 1930), rozszerzając krąg tematyczny o nowe motywy<sup>40</sup>. Trzy niezachowane obrazy ilustrowały artykuł Mariana Turwida – *Wenecja Bydgoska, Bydgoszcz i Nad kanałem* (wszystkie przed 1931)<sup>41</sup>. Kilkadziesiąt obrazów o tematyce bydgoskiej wymieniono w katalogach i recenzjach wystaw, jednak brak pełnych danych i reprodukcji oraz identyczne lub podobne tytuły uniemożliwiają identyfikację. Do nieznanych należą m.in.: *Bydgoszcz – widok spod mostu*<sup>42</sup>, *Fara nad Młynówką*<sup>43</sup> oraz *Widok z okna klubu w Bydgoszczy* i *Bydgoszcz – wejście do fary* (ok. 1931)<sup>44</sup>.

Dwukrotnie tematyka miasta zaakcentowana została na wystawach indywidualnych Rupniewskiego działami tytułowymi. Dział *Motywy bydgoskie* zaistniał na ekspozycji w warszawskiej Zachęcie (1934), a obok wątków występujących wcześniej, do „nowych” należy m.in. *Pod mostem kolejowym*<sup>45</sup>. Na wspomnianej już wystawie bydgoskiej (1935) w dziale *Z Bydgoszczy i okolicy* znalazły się obrazy: *Kościół Klarysek*, *Fara*, bydgoskie ulice, np. *Ulica ks. Malczewskiego*, widoki bydgoskiej Wenecji i Brdy, np. *Szkuta na Brdzie*.

<sup>37</sup> Jerzy Rupniewski, kat. wyst., Muzeum Miejskie w Bydgoszczy, luty 1935, [Bydgoszcz 1935], wstęp: Witold Bunikiewicz, *Bydgoszcz 1935* (dalej cyt.: JERZY RUPNIEWSKI 1935).

<sup>38</sup> [www.artinfo.pl/artysta/jerzy-rupniewski](http://www.artinfo.pl/artysta/jerzy-rupniewski) (dostęp: 23 IV 2017); JERZY RUPNIEWSKI 1935.

<sup>39</sup> Obraz w zbiorach prywatnych.

<sup>40</sup> *Potop w Parku Miejskim, Kościół Serca Jezusowego, Kościół Klarysek, Dworzec kolejowy, Partia nad Brdą* (z sylwetką wędkarza), *Stara Bydgoszcz* (Wenecja), *Fara*, *Brda z widokiem na farę*.

<sup>41</sup> TURWID 1931, s. 18–20.

<sup>42</sup> *Katalog wystawy obrazów, rzeźb i grafiki artystów Nadnotecia i Pomorza*, Muzeum Miejskie w Bydgoszczy, maj–czerwiec 1928, [Bydgoszcz 1928], b.s.

<sup>43</sup> *Wystawa obrazów i rzeźb Związku Plastyków Pomorskich*, Muzeum Miejskie, 1930, wystawa bez katalogu, zob. Dr. S., *Z wystawy plastyków pomorskich*, „Dziennik Bydgoski”, nr 20, 25 I 1931, s. 10.

<sup>44</sup> *Przewodnik 67*, TZSP w Warszawie, październik 1931, s. 24–25 (dalej cyt.: PRZEWODNIK 67).

<sup>45</sup> *Przewodnik 96*, TZSP w Warszawie, październik 1934, s. 7–9 (dalej cyt.: PRZEWODNIK 96).



Na kolejnej wystawie indywidualnej w warszawskiej Zachęcie (1938) Bydgoszcz pojawiła się w ujęciach Wenecji bydgoskiej o poetyckich tytułach – *Wenecja bydgoska, królestwo Fary, Wenecja bydgoska szara, Wenecja bydgoska I-II*<sup>46</sup>. Warszawski krytyk, dr Witold Bunikiewicz, we wstępie do katalogu podkreślił wyjątkowość tematów bydgoskich: „Widoki z Bydgoszczy, która słusznie uchodzić może za jedno z najpiękniejszych miast polskich, w interpretacji Rupniewskiego są swego rodzaju rewelacją artystyczną, przemawia w nich dawność historyczna i osobliwy, niespotykany w innych dzielnicach, krajobraz i wreszcie tempo innego życia, stworzonego przez ludzi ładu, rozsądku i twardej pracy, którzy zwykli realizować marzenia, a utopie zmieniać w rzeczywistość. [...] Zrozumiałym więc się staje, że na wystawach w stolicy, czy też w innych polskich miastach wielkie zainteresowanie budzą obrazy Rupniewskiego, a widzów zniewała nie tylko dobra sztuka artysty, ale także wybór tematów”<sup>47</sup>.

Dwie Wenecje – bydgoska i włoska – prezentowane na *Wystawie włoskiej Jerzego Rupniewskiego* (1927) stały się tematem poetyckich rozważań Zygmunta Malewskiego, który stwierdził: „Wenecja włoska to klasyczna symfonia, obiektywna, prostolinijna harmonia pięknych szczegółów architektury, muzyki, koloru i światła w równowadze doskonałej, jak struktura Odrodzenia. Wenecja bydgoska – to niepokój średniowiecza – to gotyk – usposobienie Wita Stwosza – to dramatyczna ballada, ukryta pod przenośnią obrazu”<sup>48</sup>.

Rupniewski malował z natury, obrazy powstawały nie tylko podczas dłuższych kilkumiesięcznych podróży, ale także podczas krótszych wyjazdów i codziennych wypraw w plener.

## Miasta regionu kujawsko-pomorskiego i Wielkopolski

Mieszkając w Bydgoszczy malarz poznawał region, wyruszał w plener. Ze-spół obiektów o tej tematyce można podzielić na dwie grupy – widoki mniejszych miast regionu pomorskiego, przede wszystkim Torunia i Chełmna, oraz przedstawienia z niewielkich miejscowości o zabarwieniu pejzażowym. Tematyka regionalna została zaakcentowana na dwóch wystawach indywidualnych tytułowymi działami. Na ekspozycji w warszawskiej Zachęcie (1934) pojawiły się działy: *Z Chełmna na Pomorzu* i *Z Torunia*<sup>49</sup>. Nieznane widoki z Chełmna nosiły tytuły: *Pod bramą, Widok z parku na Wisłę* i *Ratusz w południo-*

<sup>46</sup> WYSTAWA ZBIOROWA 1938, s. 7–9. Obrazy *Wenecja bydgoska I-II* znajdowały się już wówczas w zbiorach Muzeum Miejskiego w Bydgoszczy.

<sup>47</sup> WYSTAWA ZBIOROWA 1938, s. 7–9.

<sup>48</sup> Zygmunt Malewski, *Dwie Wenecje na wystawie obrazów Jerzego Rupniewskiego*, „Gazeta Bydgoska”, 1 V 1927.

<sup>49</sup> PRZEWODNIK 96, s. 7–9.

wym słońcu, a z Torunia: *Wejście do zakrystii kościoła św. Jana i Brama na Wisłę*. Na wystawie indywidualnej w bydgoskim muzeum (1935)<sup>50</sup> zaistniały dzieła: *Z Bydgoszczy i okolicy* oraz *Z Pomorza*. Tematyka skupiła się na prezentacji wybranych miejscowości, trzy obrazy ukazywały dawną zabudowę i zabytki Torunia, np. *Toruń – wejście do kościoła św. Jana*, siedem obrazów przedstawiało zabytkową architekturę Chełmna, np. *Chełmno – Brama Chełmińska*, *Chełmno – włoski widok*; nie znamy żadnej z tych prac. Jedyne znane obecnie obrazy poświęcone miastom pomorskim przybliży *Toruń – dwór mieszczański* (1935)<sup>51</sup> oraz panoramiczne ujęcie miasta nad Wisłą, prawdopodobnie Świecia<sup>52</sup>.

Jednak Rupniewskiego interesowały nie tylko większe miasta regionu, słynące zabytkową architekturą, ale i niewielkie miejscowości. Znane ze źródeł obrazy, np. *Potulice – buk*, *Ostromecko – aleja* (obrazy ok. 1930)<sup>53</sup> oraz zachowane: *Sufragania – dwór biskupi w Żniniu* (1938)<sup>54</sup> i *Łabiszyn – Wyspa* (lata 30.)<sup>55</sup> świadczą, że malownicze budowle często wkomponowywał w pejzaż (il. 5).

W tym samym kręgu lokują się obrazy ukazujące widoki architektoniczne z miejscowości spoza regionu, wyznaczające trasy wędrówek Rupniewskiego po ówczesnej Polsce, np. *Kościółek w Malicach pod Opatowem*<sup>56</sup> (1938), *Kościół św. Wawrzyńca w Chorzowie*<sup>57</sup> (1938), *Ćwitowa – cerkiewka unicka*<sup>58</sup>, *Dworek sandomierski*<sup>59</sup> a także zabudowania wiejskie – *Chata*<sup>60</sup> i *Chata ze słonecznikami*<sup>61</sup> (obrazy z lat 30. XX w.). Należy nadmienić, że widoki kościołów pojawiały się w twórczości Rupniewskiego już od początku lat 20. XX wieku, np. w przedstawieniach: *Kolegiata w Opatowie* i *Kościół w Gierczycach* (przed 1921)<sup>62</sup>, później *Kościółek w Wierzenicy* (przed 1931)<sup>63</sup>.

<sup>50</sup> JERZY RUPNIEWSKI 1935.

<sup>51</sup> W zbiorach Muzeum Okręgowego w Toruniu (inw. MT/Gr/8536).

<sup>52</sup> 225 Aukcja Dzieł Sztuki i Antyków, Rempex, 27 I 2016, zob. [www.rempex.com.pl/...225-aukcja-dziel-sztuki-i-antykow/przedmioty](http://www.rempex.com.pl/...225-aukcja-dziel-sztuki-i-antykow/przedmioty) (dostęp: 23 III 2017).

<sup>53</sup> Prezentowane na *Wystawie obrazów i rzeźb Związku Plastyków Pomorskich* w Muzeum Miejskim (1930), wystawa bez katalogu.

<sup>54</sup> [www.artinfo.pl/artysta/jerzy-rupniewski](http://www.artinfo.pl/artysta/jerzy-rupniewski) (dostęp: 23 III 2017).

<sup>55</sup> MOB, nr inw. MOB/MW/2296.

<sup>56</sup> MOB, nr inw. MOB/MW/63.

<sup>57</sup> [www.artinfo.pl/artysta/jerzy-rupniewski](http://www.artinfo.pl/artysta/jerzy-rupniewski) (dostęp: 23 III 2017).

<sup>58</sup> Obraz nieznan, wymieniony w katalogu, zob. *Wystawa zbiorowa 1938*.

<sup>59</sup> PRZEWODNIK 29, s. 28.

<sup>60</sup> Dom Aukcyjny i Galeria Altius, IV Aukcja Internetowa (2012), zob. [www.altius.com.pl/index.php?id=130&ac=aukcje\\_obiekty&aukcje\\_id=33...](http://www.altius.com.pl/index.php?id=130&ac=aukcje_obiekty&aukcje_id=33...) (dostęp: 23 III 2017).

<sup>61</sup> [www.artinfo.pl/artysta/jerzy-rupniewski](http://www.artinfo.pl/artysta/jerzy-rupniewski) (dostęp: 23 III 2017).

<sup>62</sup> Obrazy wystawiane na *II wystawie TZSP* w Bydgoszczy (1921). Prawdopodobnie powstały podczas wyjazdów Rupniewskiego do rodziny (świętokrzyskie).

<sup>63</sup> PRZEWODNIK 67, s. 24–25.

## Marynistyka

Tematyka marynistyczna w twórczości Rupniewskiego zaistniała na początku lat 20., kiedy zamieszkał w Bydgoszczy. To wówczas artysta zaczął wyjeżdżać nad polski Bałtyk, przystań znajdując w Helu. Szukając genezy tej tematyki, odnajdujemy ją w jednym z pierwszych obrazów – *Portrecie marynarza*, prezentowanym na wystawie w bydgoskiej Zachęcie w 1922 roku<sup>64</sup>. W kolejnych latach na wystawach w Bydgoszczy i innych miastach coraz częściej pojawiały się obrazy o tematyce marynistycznej.

Już w 1926 roku w relacjach współczesnych, przy okazji wyjazdu Rupniewskiego na Riwierę podkreślono: „wiosną przyszłego roku [artysta planuje – dop. autorki] powrócić na Hel i w dalszym ciągu odtwarzać piękno ukochanego przez niego Bałtyku”<sup>65</sup>. Znaczny zespół obrazów marynistycznych pozwala na wyodrębnienie kilku wątków: widoki nadmorskich miejscowości, ujęcia morza (w tym okręty i statki) oraz typy ludzi morza. Widoki położonych nad morzem miast i rybackich osad, często z fragmentem architektonicznej zabudowy oraz łodzi i kutrów, dobrze reprezentuje kilka obrazów, m.in. zachowany *Port w Pucku* (lata 20.)<sup>66</sup> oraz znane z reprodukcji – *Pejzaż holenderski z Helu* (1934), *Kutry na brzegu* (lata 30.) i *Hel – statek „Gdańsk” w porcie* (przed 1935)<sup>67</sup> (il. 6). Malownicza zabudowa nadmorskiej osady znalazła odzwierciedlenie w przedstawieniach rybackich chat, zachowanych, jak *Chata na Helu* (1929) lub znanych z reprodukcji, np. *Chata z Helu* i *Hel – w dobroczynnym słońcu*<sup>68</sup>.

Motywy wielokrotnie pojawiającym się na obrazach Rupniewskiego jest morze. Pełne ekspresji ujęcia pełnego morza z miniaturowymi sylwetami okrętów – *Wzburzony Bałtyk* (przed 1935) i *Rozsierdzony Bałtyk* (ok. 1935) zachowały się na reprodukcjach<sup>69</sup>. Łagodniejsze oblicze morza, z fragmentem plaży i rybackimi łodziami lub kutrami, ujawniają prace: *Morze wzburzone*, *Kutry na brzegu* i *Sieć na węgorze*<sup>70</sup>. Jak inni polscy maryniści, Rupniewski na swych obrazach utrzymywał sylwety określonych statków i okrętów, jednak przykłady tych realizacji znamy jedynie z reprodukcji, np. *O.R.P. „Lech”*<sup>71</sup>.

<sup>64</sup> V wystawa TZSP w Bydgoszczy.

<sup>65</sup> *Artysta malarz Rupniewski wyjechał na Riwierę*, „Gazeta Bydgoska”, 28 X 1926; „Dziennik Bydgoski”, nr 248, 28 X 1926, s. 9.

<sup>66</sup> Obraz w zbiorach Narodowego Muzeum Morskiego w Gdańsku.

<sup>67</sup> Reprodukcje w: NAC (sygn. 1-K-4991), Aukcja Allegro (2017) i JERZY RUPNIEWSKI 1935.

<sup>68</sup> MOB, nr inw. MOB/MW/29; NAC (sygn. 1-K-4997); JERZY RUPNIEWSKI 1935.

<sup>69</sup> Reprodukcje w: JERZY RUPNIEWSKI 1935; NAC (sygn. 1-K-4992).

<sup>70</sup> Reprodukcje w: [www.artinfo.pl/artysta/jerzy-rupniewski](http://www.artinfo.pl/artysta/jerzy-rupniewski), dwa kolejne obrazy zreprodukowane na pocztówkach, zob. Antykwariat Poliart, [www.poliart.biz](http://www.poliart.biz) (dostęp: 23 III 2017).

<sup>71</sup> *Wystawa zbiorowa 1938* oraz NAC (sygn. 1-K-4990).

Wizerunki ludzi morza – rybaków i marynarzy – Rupniewski najczęściej uwieczniał na tle morza. Zachował się interesujący zespół portretów rybaków pozwalający określić pewną specyfikę tych przedstawień. Artysta portretował ludzi w podeszłym wieku, o surowych, pooranych zmarszczkami twarzach i spracowanych dłoniach. W większości obrazy te stanowią alegoryczne zestawienie przemijającego życia i wiecznego żywiołu natury. Grupę zachowanych portretów reprezentują m.in. *Rybak z Helu* (1936) i *Rybak z Gdyni* (1936)<sup>72</sup> oraz znane z reprodukcji – *Ku morzu* (1924, Wielka Wieś), *Mowa Bałtyku* (przed 1928), *Popiersie rybaka na tle morza* (lata 30.) i *Rybak z Helu* (lata 30., w popiersiu)<sup>73</sup> (il. 7). Przebywając w środowisku kaszubskich rybaków artysta ukazywał wątki rodzajowe z ich życia, np. zachowany obraz *Rybak przed chatą* (1923) oraz znane z reprodukcji: *Hel – Odpoczynek rybaka* i *Smażenie fląder* (obrazy przed 1935)<sup>74</sup>. W odróżnieniu od portretów rybaków, znane wizerunki marynarzy przedstawiają młodych mężczyzn portretowanych na tle morza, najczęściej z niewielkimi sylwetami okrętów (1928)<sup>75</sup>.

Na większą skalę tematyka marynistyczna pojawiła się na wystawie indywidualnej Rupniewskiego w warszawskiej Zachęcie w 1928 roku<sup>76</sup>. Ulubiony przez artystę Hel znalazł odbicie w samodzielnych akwarelach: *Lwia Jama*, *Uliczka*, *Sieci rybackie*, *Łódź* oraz cyklach *Hel. Chata I–VI* oraz *Hel. Port I–II*. Artysta powrócił także do portretów ludzi morza – *Rybak* oraz *Rybak z Helu I–III*. Dwa prezentowane obrazy stanowiły ujęcia morza – *Morze I–II*. Tematykę nadmorską zamykały przedstawienia *Żaglówka* i *Puck*.

W kolejnych latach malarz kilkakrotnie uczestniczył w wystawach związanych ze szczególnie jemu bliską tematyką – morzem. W 1931 roku swoje prace prezentował na *Wystawie propagandowej Ligi Morskiej i Kolonialnej* w Warszawie<sup>77</sup>. Coraz częściej pojawiające się na ekspozycjach obrazy marynistyczne były zapowiedzią pogłębiającego się zainteresowania artysty wątkami znad polskiego Bałtyku. Wyrazem tych tendencji był udział w *Wystawie obrazów „Morze polskie”*, ukazującej twórczość współczesnych marynistów polskich zorganizowanej w 1933 roku w bydgoskim Muzeum Miejskim. Malarz zaprezentował na niej dziewięć prac: *Bałtyk I–II*, *Statek Wanda*, *Chata na Helu*,

<sup>72</sup> MOB, nr inw. MOB/MW/2365, MOB/MW/48, MOB/MW/47.

<sup>73</sup> Reprodukcje w: JERZY RUPNIEWSKI 1935; *Salon 1928, Przewodnik nr 39, TZSP Warszawa, grudzień 1928*, Warszawa 1928; reprodukcja fotograficzna; luźna karta z nieokreślonego katalogu.

<sup>74</sup> MOB, nr inw. MOB/MW/51, reprodukcje dwóch kolejnych obrazów w: JERZY RUPNIEWSKI 1935.

<sup>75</sup> MOB, nr inw. MOB/MW/46, MOB/MW/54.

<sup>76</sup> PRZEWODNIK 38, s. 11–12.

<sup>77</sup> *Frontem do morza. Wystawa propagandowa Ligi Morskiej i Kolonialnej* (Warszawa), „Dziennik Bydgoski”, nr 102, 3 V 1931, s. 5.

*Plaża, W porcie, Fale* oraz *Rybak I–II*<sup>78</sup>. W 1936 roku uczestniczył w *Wystawie Koła Marynistów Polskich*, przedstawiając portrety olejne – *Bezrobotny rybak* i *Rybak* oraz akwarelę *Wnętrze chaty rybackiej*<sup>79</sup>. Rok później wziął udział w *Wystawie morskiej*, zorganizowanej w warszawskiej Zachęcie z okazji siedemnastej rocznicy odzyskania dostępu do morza. Bydgoski malarz wystawił dwie akwarele – *Holenderski pejzaż z Helu* (wł. TZSP) i *Jurata. Widok na morze* oraz obraz olejny *Hel. Morze*<sup>80</sup>. W 1939 roku Rupniewski uczestniczył w *III Wystawie Morskiej*, na której zaprezentował dziewięć prac o zróżnicowanej tematyce, w tym portrety: *Marynarz na straży* (1938), *Sternik przy sterze*, przedstawienia okrętów: *O.R.P. Grom* i *O.R.P. Lech* (il. 8) oraz okrętowe wnętrza: *Kabina Marszałka Piłsudskiego na O.R.P. Wicher*, sceny portowe: *Dworzec Morski w Gdyni*, widoki morza: *Studium fali* i *Kawałek morza* oraz widok z Helu: *Chata na Helu*<sup>81</sup>. Artysta otrzymał wówczas nagrodę pieniężną za akwarelę *Marynarz na straży*.

### Wnętrza reprezentacyjne i kameralne

Obszernym i istotnym nurtem tematycznym w malarstwie Rupniewskiego są wnętrza, wśród których wyróżniają się dwa zasadnicze typy – wnętrza reprezentacyjne o charakterze publicznym (sakralne, zamków i pałaców) oraz wnętrza kameralne o przeznaczeniu mieszkalnym (salony w dworach, pracownie). Rangę artystyczną tych przedstawień zauważyli już współcześni, jednak pamięć o tym nurcie tematycznym przygasła, głównie z uwagi na niewielki zespół zachowanych obrazów. Geneza podjęcia przez twórcę motywu wnętrza tkwi zapewne w zainteresowaniu samą architekturą, ale i różnorodnością wyposażenia, a także walorami czysto malarskimi. Pierwsze prace o tej tematyce powstały na początku lat 20. XX wieku, a zachowane obrazy poświęcone są gotyckiemu kościołowi farnemu w Bydgoszczy – *Wnętrze fary* oraz *Ambona i ołtarz* (1921)<sup>82</sup>. Artyście szczególnie odpowiadał klimat gotyckiej architektury, bowiem w latach 20. namalował wnętrza toruńskich świątyń – *Kościół św. Jana* i *Kościół NMP* (niezachowane)<sup>83</sup> (il. 9). Późniejszą realizacją jest *Wnętrze*

<sup>78</sup> *Morze polskie. Wystawa współczesnych marynistów polskich, Muzeum Miejskie w Bydgoszczy*, 30 kwietnia–18 czerwca 1933, mps, (dostęp: MOB, Dokumentacja wystaw, teczka 53).

<sup>79</sup> *Przewodnik 113, TZSP w Warszawie, maj–czerwiec 1936*, Warszawa 1936, s. 8.

<sup>80</sup> *Wystawa morska, Przewodnik 120, TZSP w Warszawie, luty 1937, Warszawa 1937*, s. 12. Swoje prace eksponowało 57 artystów, z których większość reprezentowała środowisko warszawskie.

<sup>81</sup> *Przewodnik 139, TZSP w Warszawie, luty–marzec 1939, Warszawa 1939*, s. 14–15.

<sup>82</sup> MOB, nr inw. MOB/MW/62, MOB/MW/57.

<sup>83</sup> Fotografia ze zbiorów pryw.; *Salon Jubileuszowy 1860–1935, Przewodnik 108, TZSP w Warszawie, grudzień 1935, Warszawa 1935*, s. 31.

kościół NMP w Krakowie (1938)<sup>84</sup>. Ikonografię wnętrz sakralnych wzbogacają wzmianki źródłowe, spośród których szczególnie interesujące zdają się być informacje o realizacjach związanych z regionem – wnętrza opactwa koronowskiego, *Ambona w Koronowie* (przed 1921)<sup>85</sup>, *Wnętrze fary w Koronowie* i *Wnętrze klasztoru w Koronowie* (przed 1931)<sup>86</sup>. W 1934 r. na wystawie w warszawskiej Zachęcie po raz pierwszy pojawił się tytułowy dział: *Wnętrza*, a w nim obraz *Klasztor Benedyktynek w Chełmnie*<sup>87</sup>.

Klimat zamkowych komnat ukazują obrazy z Wawelu: *Wawel – wnętrza* (przed 1923) oraz znany z reprodukcji *Wawel. Sala biblioteki Prezydenta Rzeczypospolitej* (przed 1937)<sup>88</sup> (il. 10). Przepych pałacowej sali odzwierciedla *Wnętrze pałacu Zwinger w Dreźnie* (1935)<sup>89</sup>, a mieszkalny charakter belwederskiej rezydencji przywołuje *Wnętrze gabinetu w Belwederze*<sup>90</sup>. Skromniejsze, ale oddające specyfikę nastroju, są ziemiańskie i mieszczańskie salony, oddane w nielicznych znanych pracach, m.in. *Wnętrze salonu. Nokturn* (1937, „u wnuczki Matejki”) i *Wnętrze gabinetu prof. Studyńskiego* (lata 30. XX w.)<sup>91</sup>.

Dwukrotnie artysta podjął wątek bardziej osobisty, malując własną pracownię zlokalizowaną na poddaszu gmachu Biblioteki Miejskiej – *Wnętrze pracowni* i *W mojej pracowni*<sup>92</sup> (il. 11). W tych obrazach ważnym elementem jest duże okno – źródło światła. Na nieznanym obecnie obrazie utrwalił jeszcze inne pomieszczenie biblioteki – zaprojektowane przez siebie *Wnętrze Biblioteki bernardyńskiej*<sup>93</sup>.

Na wystawie w warszawskiej Zachęcie (1938) po raz kolejny wyodrębniony został duży zespół widoków wnętrz, akcentujący tę szczególnie interesującą w twórczości Rupniewskiego tematykę, ujawniający nieznane obecnie prace<sup>94</sup>. Cztery obrazy przedstawiały wnętrza wawelskie – *Sala z arrasem „Potop”*, *Biblioteka Prezydenta Rzeczypospolitej Polskiej I-II* i *Sala „Alchemia”*. Dwa obrazy prezentowały wnętrza warszawskich rezydencji – *Zamek Królewski, gabinet*

<sup>84</sup> [www.artinfo.pl/artysta/jerzy-rupniewski](http://www.artinfo.pl/artysta/jerzy-rupniewski) (dostęp: 23 IV 2017).

<sup>85</sup> *I wystawa TZSP w Bydgoszczy* (1921).

<sup>86</sup> *Katalog wystawy obrazów, rzeźb i grafiki Związku Plastyków Pomorskich*, Muzeum Miejskie w Bydgoszczy, grudzień 1931–styczeń 1932, [Bydgoszcz 1931], s. 10–11.

<sup>87</sup> PRZEWODNIK 96, s. 7–9.

<sup>88</sup> MOB, nr inw. MOB/MW/60; NAC (sygn. 1-K-4993).

<sup>89</sup> [www.artinfo.pl/artysta/jerzy-rupniewski](http://www.artinfo.pl/artysta/jerzy-rupniewski) (dostęp: 23 IV 2017).

<sup>90</sup> NAC (sygn. 1-K-4993).

<sup>91</sup> Zob. [www.artinfo.pl/artysta/jerzy-rupniewski](http://www.artinfo.pl/artysta/jerzy-rupniewski) (dostęp: 23 IV 2017); *Wystawa Jubileuszowa prac artysty malarza J. Rupniewskiego* (kat. wyst.), Pomorski Dom Sztuki, 25 kwietnia–15 maja 1947, Bydgoszcz 1947 (dalej cyt.: WYSTAWA JUBILEUSZOWA 1947).

<sup>92</sup> NAC (sygn. 1-K-4996); Muzeum Narodowe w Warszawie.

<sup>93</sup> NAC (sygn. 1-K-4994).

<sup>94</sup> WYSTAWA ZBIOROWA 1938, s. 7–9, na reprodukcji przedstawiono jedynie *Wnętrze pracowni*.

*Stanisława Augusta i Belweder, jadalnia marszałka Piłsudskiego*. Kolejne prace powstały w ukraińskim dworze lub pałacu – *Ćwitowa. Salon i Ćwitowa. Radość możliwości pozowania oraz Lwów. Salon muzyczny*. Wnętrza sakralne odzwierciedlały obrazy: *Kraków. Kościół Mariacki, Kraków. Kościół Mariacki – fragment, Norymberga. Kościół św. Wawrzyńca oraz Toruń. Kościół św. Jana*. Nie zabrakło wnętrz bydgoskich, reprezentowanych obrazami – *Bydgoszcz. Pracownia wystawiona artyście przez m. Bydgoszcz I–II oraz Bydgoszcz. Biblioteka bernardyńska wykonana według projektu artysty*.

## Portret „oficjalny” i tzw. typy ludzi

Tematyka portretowa w malarstwie Rupniewskiego, podobnie jak przedstawione wcześniej motywy, pojawiła już na początku twórczości i była obecna przez kolejne dziesięciolecia. Jednym z najwcześniejszych wizerunków był *Portret konsula W.R.* (ojca artysty, przed 1914). Portrety stanowią zatem obszerny zespół prac i – co istotne – są stosunkowo dobrze zachowane w porównaniu z pozostałymi wątkami tematycznymi. Analiza zachowanego zespołu obrazów oraz prac znanych ze źródeł pozwala stwierdzić, że twórczość portretowa nie była najważniejsza dla samego artysty. W zespole wizerunków wydzielić należy dwa podstawowe typy – portret „oficjalny”, najczęściej realizowany na zamówienie oraz tzw. typy ludzi.

W grupie zachowanych portretów „oficjalnych” mieszczą się wizerunki kobiece i męskie, często osób niezidentyfikowanych. Wiadomo z różnych relacji, że artysta przebywał w majątkach, zwłaszcza na Pomorzu, Kujawach i w Wielkopolsce, malując portrety na zamówienie, z bezpośrednim udziałem modela. Przykładem takich realizacji są m.in.: *Portret kobiety i Portret męski* (1932–1933, prawdopodobnie pendant małżonków), *Portret Heleny Surynowej* (ok. 1934), *Portret kobiety* (w błękitnej sukni), *Portret kobiety* (w futrze), *Portret mężczyzny z psami* i *Portret pułkownika Franciszka Polniaszka* (1937, Lwów)<sup>95</sup>. Na zamówienie powstały zapewne dwa portrety dr. Jana Bizuela (1933)<sup>96</sup> (**il. 12**).

Pomiędzy portretem „oficjalnym” a typem lokuje się grupa wizerunków ludzi zajętych określoną pracą ukazanych podczas wykonywanych czynności, np. *Kolekcjoner* (1924), *Skrzypek* (1934), *Zegarmistrz* (przed 1935) lub przed-

---

<sup>95</sup> Trzy pierwsze obrazy w zbiorach MOB, nr inw. MOB/MW/52, MOB/MW/53, MOB/MW/68; kolejne: [www.artinfo.pl/artysta/jerzy-rupniewski](http://www.artinfo.pl/artysta/jerzy-rupniewski) (dostęp: 23 III 2017); Aukcja nr 142, Dom Aukcyjny Desa w Krakowie, 28 III 2015 <http://desa.art.pl/index.php?aukcja=163> (dostęp: 23 III 2017); portret w zbiorach prywatnych; NAC (sygn. 1-K-4989).

<sup>96</sup> MOB, nr inw. MOB/MW/872, MOB/MW/2263.

stawionych w otoczeniu wskazującym na profesję, np. *Portret Kazimierza Boruckiego*<sup>97</sup>.

Wydaje się jednak, że Rupniewski najchętniej portretował określone typy ludzi, jak wspomnianych już rybaków i marynarzy. Co istotne, w tych realizacjach nie musiał ulegać sugestiom zleceniodawców, sam wybierając modela. W tym kręgu sytuuje się *Kolporter IKC* (1934)<sup>98</sup> oraz prace znane tylko z cytowanych tytułów, np.: *Stary kuchta*, *Robotnik*, *Kamieniarz*, *Chłopak z koszykiem*, *Ślązak*, *Grajek*, *Jugosłowiański szewc*, *Koszykarka*, *Typ z rynku*, *Młody Łowiczanin ze Żnina* i *Jednooki starzec*.

Rupniewski nie pozostawił żadnego autoportretu. Wykonywał portrety osób z rodziny, jak – *Przódka*, *Portret matki* i *Portret syna*.

## Inne motywy

W odróżnieniu od widoków architektonicznych w malarstwie Rupniewskiego rzadko pojawiał się samodzielny pejzaż, reprezentowany m.in. obrazami *Widok nadrzeczny* i *Sosenki w Smukale*. Stosunkowo nieczęste są też martwe natury, najczęściej komponowane z „zabytkowych” przedmiotów i kwiatów, stanowiące wycinek wnętrza, np. *Figurka i azalie* oraz *Kaktusy i statuetka*. Sporadycznie, jako samodzielny temat, pojawiały się kwiaty, m.in.: *Róże w wazonie*, *Azalie*, czy też *Maki*. Wyjątkowo „bohaterami” obrazów stawały się zwierzęta, np. w obrazach zatytułowanych *Dalmatyńczyk I–II*. W swoim malarstwie Rupniewski nie podjął tematyki rodzajowej, która zaistniała jedynie na zasadzie dopowiedzenia głównego motywu. Wyjątkiem jest obraz o zabarwieniu historyczno-alegorycznym: *Wkroczenie wojsk polskich do Bydgoszczy w 1920 roku* (1927).

## Problem rozpoznania spuścizny

### – dzieła zachowane a prace rozproszone i zaginione

Opierając się na zespole prac zachowanych oraz wymienianych w źródłach (prace prezentowane na wystawach) należy przyjąć, że artysta namalował ponad 400 obrazów. Do tej grupy należałoby dodać trudną do określenia liczbę obrazów, które nie były prezentowane na ekspozycjach. Na zachowaną, dość obszerną spuściznę składają się: kolekcja autorska w zbiorach bydgoskiego

---

<sup>97</sup> Ompex Antyki Toruń, zob. [www.torun-antyki.pl](http://www.torun-antyki.pl) (dostęp: 23 III 2017); MOB, nr inw. MOB/MW/39; JERZY RUPNIEWSKI 1935; wł. prywatna.

<sup>98</sup> NAC (sygn. 1-K-4999).



muzeum (47 obrazów), pojedyncze obrazy w zbiorach muzealnych polskich i zagranicznych (kilkanaście pozycji), znane autorce obrazy w zbiorach prywatnych oraz w posiadaniu rodziny (kilkanaście prac), a także dzieła pojawiające się na aukcjach w całej Polsce (ok. 30 obrazów od ok. 2010 r.). Ten zespół prac zachowanych (ponad 100 pozycji) uzupełnia zestaw około 50 reprodukcji ukazujących dzieła, z których część prawdopodobnie dotrwała do naszych czasów. Przypuszczenie to potwierdzają chociażby oferty sprzedaży obrazów kierowane do bydgoskiego muzeum.

Już to ogólne zestawienie uświadamia ogromne straty w spuściźnie malarzkiej, a tym samym utrudnia poznanie i obiektywną ocenę twórczości artysty. Znaczny zespół obrazów Rupniewskiego (ok. 150 pozycji) uległ zniszczeniu podczas działań wojennych. Były to dzieła z pracowni artysty, można zatem przypuszczać, że te najlepsze, prezentowane na wystawach, z którymi twórca nie chciał się rozstawać. Po wybuchu wojny w 1939 roku i wyjeździe Rupniewskiego do Lwowa przechowywane były one w Muzeum Miejskim<sup>99</sup>.

## Zagadnienie wartościowania dorobku malarza

Zachowana spuścizna bydgoskiego artysty pozwala prześledzić zmiany formalne zachodzące w jego malarstwie, odzwierciedla zróżnicowaną tematykę i stosowane techniki (olej, akwarela, tempera i gwasz). Zespół ten jest jednak bardzo nierówny pod względem artystycznym, właściwie przypadkowy, złożony z prac, które przetrwały wojenną zawieruchę. Większość z nich powstała w latach 30. XX wieku, niewiele reprezentuje wczesną twórczość z drugiego dziesięciolecia i z lat 20. XX wieku. Oceniając artystyczne oeuvre Rupniewskiego nie należy więc skupiać się jedynie na zachowanym zespole, mając na uwadze poważne braki w spuściźnie, które w znikomym stopniu uzupełnia skromny materiał ilustracyjny oraz uogólnione spisy katalogowe. Podobna ostrożność konieczna jest przy ocenie prac oferowanych do sprzedaży, najczęściej bowiem są to obrazy malowane na zamówienie lub przeznaczone na sprzedaż.

Twórczość malarska Rupniewskiego, zgodnie z koncepcją samego twórcy, wpisuje się w nurt realizmu, przybierając formy uzależnione od czasu powstania i stosowanej techniki. Obrazy prezentowane na warszawskich salonach jeszcze przed osiedleniem się twórcy w Bydgoszczy ujawniają wczesne zainteresowania artysty określonymi wątkami tematycznymi, których rozwinięcie

---

<sup>99</sup> W 1943 r., podczas decentralizacji zbiorów, obrazy Rupniewskiego zostały przewiezione do Dębowa (127 obrazów olejnych i akwarel oraz 4 rysunki), gdzie uległy spaleni w 1945 r. podczas działań wojennych. Kolejne prace artysty przechowywane były w Dębowie, Kawęcinie i Trzcincu, gdzie także uległy zniszczeniu.

nastąpiło w kolejnych latach twórczości. Były to przede wszystkim widoki miejskie i portrety. Potem krąg tematyczny rozszerzył się o marynistykę i przedstawienia wnętrz, dzięki czemu artysta zyskał uznanie współczesnych. Widoki Bydgoszczy, za sprawą których malarz nazywany był „Bydgoskim Canaletto”, stanowią więc naturalną konsekwencję rozwoju motywu genezą tkwiącego we wczesnych widokach paryskich.

Rolę tematu i recepcję twórczości malarza trafnie wyraził Marian Turwid: „Komunikatywność obrazów Rupniewskiego torowała mu drogę do licznych kół odbiorców, szukających w obrazie nie rozwiązań problemów malarskich, walorów ściśle plastycznych, ale czytelnej, barwnej i dostępnej interpretacji rzeczywistości. Rezygnując z poszukiwań formalnych, tym szerzej oddawał Rupniewski głos tematowi<sup>100</sup>”.

**Barbara Chojnacka**

District Museum, Bydgoszcz

### “The Bydgoszcz Canaletto”?

#### The true image of Jerzy Rupniewski’s painting (1888–1950)

Jerzy Rupniewski, a painter working during the twenty-year interwar period in Bydgoszcz (1920–1939), is well known in the history of Polish art. However, the works made by the artist are mainly associated with the scenic cityscapes of the city on the Brda River. The article describes issues that should contribute to revealing the authentic, multifaceted image of Rupniewski’s art, set in cultural and social context: position of an artist in the artistic life of Bydgoszcz and region, the arts and life – personality of a traveling artist and idealist, “Art Laborer” – the motto of the artist’s work and its influence on creativity, the topic of paintings – cityscapes of Bydgoszcz and other works. In reference to Rupniewski’s paintings, the description also emphasized the difficult and controversial problems related to an analysis of his oeuvre (works preserved, works scattered and lost) and evaluation of his artistic legacy.

The crucial part of the article is dedicated to an analysis of his paintings, in which crucial role is played by the views of Bydgoszcz, followed by other topics. An analysis of preserved paintings, as well as of those known only from sources and exhibition catalogs, allowed a deeper interpretation of artistic activity and verification of its assessments to date. Series of artworks, presented during group and solo exhibitions, revealed the artist’s interest in several topics, to which he remained faithful throughout his creative life. They include architectural views of cities (including the cityscapes of Bydgoszcz), cities of the regions of Kuyavia-Pomerania and Wielkopolska, marine art, showcase and small interiors, “official” portrait, and so-called types of people. Other topics were

---

<sup>100</sup> WYSTAWA JUBILEUSZOWA 1947, s. 4.

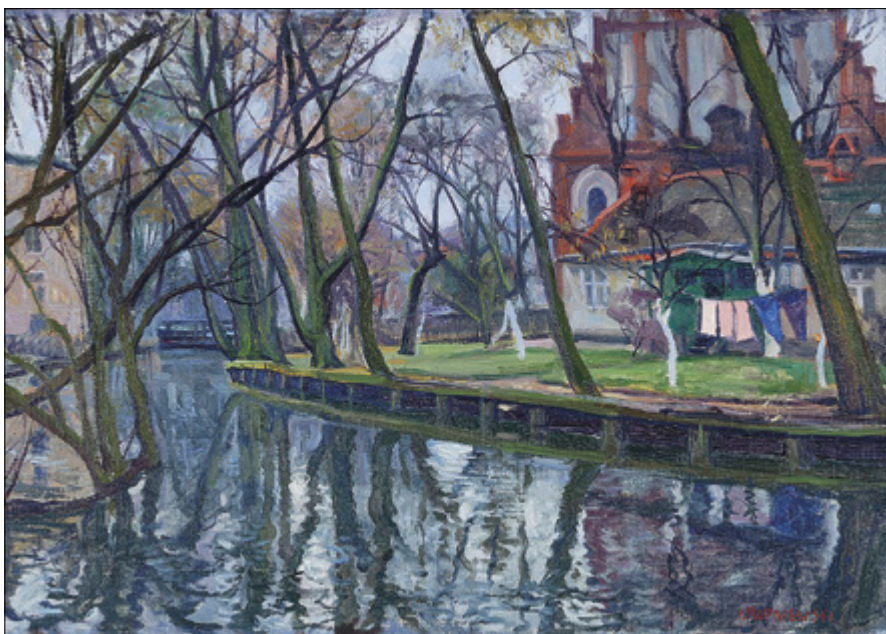
signalized as well (landscape, still life, flowers, animals and genre scenes), featured less frequently in the artist's work.

Summarizing, we need to say that the views of Bydgoszcz, giving Rupniewski his name of the “Bydgoszcz Canaletto,” constitute a consequence of development of a motif originating from the early views of Paris. In addition to portrait, in which the artist was involved from the beginning of his career, the other leading motifs, thanks to which he gained recognition in the past, were marine art and depictions of interiors.





Il. 1. Jerzy Rupniewski, *Motyw z Wenecji V*, 1927, akwarela, wym. 41 × 51 cm, sygn. l.d.: RUPNIEWSKI.27., Muzeum Okręgowe w Bydgoszczy, nr inw. MOB/MW/2360. Fot. W. Woźniak



Il. 2. Jerzy Rupniewski, *Wenecja Bydgoska*, 1926, olej na płótnie, wym. 50 × 70 cm, sygn. p.d.: J. RUPNIEWSKI, Muzeum Okręgowe w Bydgoszczy, nr inw. MOB/MW/31. Fot. W. Woźniak





Il. 3. Jerzy Rupniewski, *Wenecja Bydgoska zimą*, 1928, olej na kartonie, wym. 48 × 34 cm, sygn. p.d.: J. RUPNIEWSKI, Muzeum Okręgowe w Bydgoszczy, nr inw. MOB/MW/34. Fot. W. Woźniak



Il. 4. Jerzy Rupniewski, *Wenecja Bydgoska*, 1936, akwarela, wym. 71,5 × 98,5 cm, sygn. l.d.: J. RUPNIEWSKI, Muzeum Okręgowe w Bydgoszczy, nr inw. MOB/MW/55. Fot. W. Woźniak



Il. 5. Jerzy Rupniewski, *Łabiszyn – Wyspa*, przed 1939, akwarela, gwasz na kartonie, wym. 70 × 100 cm, sygn. l.d.: J. RUPNIEWSKI/ŁABISZYN WYSPA, Muzeum Okręgowe w Bydgoszczy, nr inw. MOB/MW/2296. Fot. W. Woźniak





Il. 6. Jerzy Rupniewski, *Pejzaż holenderski z Helu*, 1934, akwarela. Fot. wg: PRZEWODNIK 120, brak nr il.



Il. 7. Jerzy Rupniewski, *Rybak*, 1936, olej na kartonie, wym. 50,5 × 70,5 cm, sygn. p.d.: I. RUPNIEWSKI, l.d.: HEL 36, Muzeum Okręgowe w Bydgoszczy, nr inw. MOB/MW/48. Fot. W. Woźniak





Il. 8. Jerzy Rupniewski, *O.R.P. Lech*. Fot. wg: PRZEWODNIK 135, brak nr il.



Il. 9. Jerzy Rupniewski, *Wnętrze kościoła NMP w Toruniu*, sygn. l.d.: I. RUPNIEWSKI. Fot. wg: WYSTAWA JUBILEUSZOWA 1947, brak nr il.





Il. 10. Jerzy Rupniewski, *Wawel, przed 1923 r.*, akwarela, wym. 72 × 102 cm, sygn. p.d.  
J. RUPNIEWSKI WAWEL, Muzeum Okręgowe w Bydgoszczy, nr inw. MOB/MW/60. Fot.  
W. Woźniak



Il. 11. Jerzy Rupniewski, *Wnętrze pracowni artysty*, 1936, tempera, fot. wg: PRZEWODNIK 135, brak  
nr il.



Il. 12. Jerzy Rupniewski, *Portret dr. Jana Bizziela*, 1933, olej na płótnie, wym. 110 × 82 cm, niesygn., Muzeum Okręgowe w Bydgoszczy, nr inw. MOB/MW/168. Fot. W. Woźniak